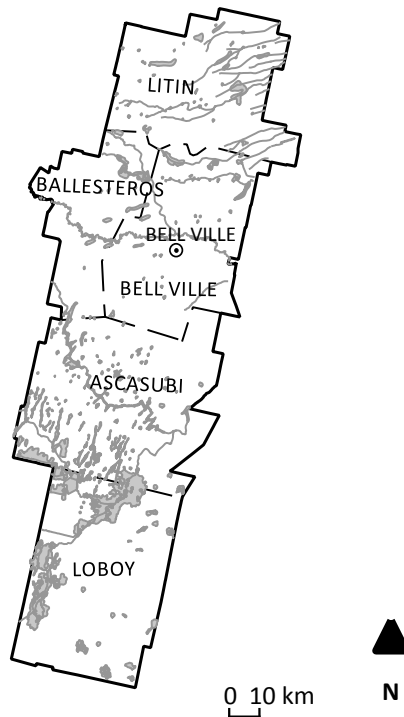


6.26. UNIÓN



Referencias

<i>Hidrografía</i>	<i>Divisiones Adm. y Políticas</i>
— Ríos y Arroyos	⊙ Cabecera Departamental
■ Lagunas (IGN)	▭ Límite Departamental
	▭ Pedanías

Figura 6.26.1. Mapa general del departamento Unión.

Unión es el cuarto departamento en la provincia de Córdoba en cuanto a su superficie, su ciudad cabecera es Bell Ville y posee cinco pedanías: Ascasubi, Ballesteros, Bell Ville, Litín y Loboy. Sus límites son los siguientes: al norte el departamento San Justo, al este el departamento Marcos Juárez, al sur el departamento Presidente Roque

Saénez Peña, al oeste Juárez Celman y General San Martín y al noroeste el departamento Río Segundo (Figura 6.26.1).

El primer paraje de este departamento era llamado Fraile Muerto y se encontraba en el lado sur del vado que el Camino Real hacía al cruzar el río

Población censo 2010	Población censo 2001	Variación %	Densidad Poblacional	Ciudad Cabecera	Sup. (km ²)	Pedanías	Municipios y comunas
105727	100247	5,5%	9,45	Bell Ville	11182	Ascasubi, Ba-llesteros, Bell Ville, Litín Loboy	27

Tabla 6.26.1. Datos poblacionales y políticos del departamento Unión.

Tercero. En la segunda mitad de la década de los años 1860 se inició el desarrollo de la población al realizarse el trazado del Ferrocarril Central Argentino que uniría -entre otras ciudades- Buenos Aires con Córdoba. A fines de 1870 Domingo Faustino Sarmiento al detenerse en la parada ferroviaria llamada "Fraile Muerto", molesto por tal topónimo decidió cambiar el nombre de la estación ferroviaria, denominándola Bell Ville en homenaje a los colonos escoceses Antonio y Ricardo Bell que se radicaron en el lugar y habían iniciado una agricultura y ganadería moderna en la zona.

En relación a la geografía el departamento forma parte de la llanura pampeana y el sector norte del departamento tiene una red de drenaje no integrada, en forma de cañadas interrumpidas con dirección nordeste, que llevan sus aguas hacia la depresión de San Antonio (Arroyo Tortugas).

El Río Tercero, (Ctalamochita) que por su caudal es el más importante de la provincia, forma numerosos meandros y lagunas a lo largo de su curso y el Río Cuarto (Cochancaragua) tiene un nivel de base temporario en los Bañados del Saladillo. Estos tienen como emisario al río del mismo nombre, que vierte sus aguas en el Tercero para formar el Río Carcarañá, al este del departamento

(en Marcos Juárez).

De acuerdo al INDEC, en cuanto a su población, este departamento representa el 3,3% de la población provincial, proporción que viene descendiendo continuamente desde el censo de 1947 (Tabla 6.26.1).

Este departamento plantea una problemática particular y común al departamento de Roque Sáenz Peña: en primer lugar no se han llevado a cabo investigaciones sistemáticas desde el punto de vista arqueológico que permitan negar la existencia de asentamientos de comunidades originarias en ellos, sin embargo, contactados los responsables de los museos históricos locales, estos por un lado manifiestan tener entre sus colecciones restos, en general de piedra pulida o tallada pertenecientes a grupos prehispánicos, aunque sin procedencia, producto de donaciones o recolecciones de otras épocas y por otro manifiestan la inexistencia de poblaciones indígenas por las características del terreno, en su mayoría bañados, lagunas o zonas inundables.

En este sentido creemos que los datos históricos avalan la existencia de poblaciones en estos territorios y que existe además un probable tema vinculado a la formación de los sitios

arqueológicos dado que esta es una cuenca de depositación de sedimentos. A diferencia de otras regiones, estudios arqueológicos sistemáticos, como por ejemplo prospecciones sistemáticas en áreas de deflación o cortes de barrancas podrán arrojar luz sobre la existencia o no sobre si sociedades cazadoras recolectoras utilizaron estos paisajes y en que intensidad. En este último sentido ya Laguens et al. (2007) y Laguens (2009)

proponen un poblamiento inicial del territorio desde el este y utilizando los ríos y sus bañados como ruta por lo que serían esperables hallazgos en este departamento.

Asimismo hemos sido informados en el Museo de Bell Ville de la existencia de restos de construcciones de adobe de antiguos fortines que no han sido estudiados hasta el momento.

