

ESTUDIO DE IMPACTO ARQUEOLÓGICO primer informe

SEDE CORPORATIVA
BANCO DE LA PROVINCIA DE CÓRDOBA S.A.



DR. ANDRÉS D. IZETA / LIC. EDUARDO PAUTASSI
CÓRDOBA - JUNIO DE 2014



ESTUDIO DE IMPACTO ARQUEOLÓGICO

primer informe

SEDE CORPORATIVA

BANCO DE LA PROVINCIA DE CÓRDOBA S.A.

Dirección Técnica:

Dr. Andrés D. Izeta (IDACOR-CONICET-UNC) / Lic. Eduardo A. Pautassi (UNC)

Equipo de trabajo:

Dra. Roxana Cattáneo (IDACOR-CONICET-UNC) / Lic. Gabriela Srur (UNC) / Sr. Andrés Robledo (UNC) / Sr. José M. Caminoa (UNC) / Sra. Isabel Prado (UNC) / Sr. Julián Mignino (UNC)

Colaboradores (UNC):

Bigi, Lisandro / Borghi Bulla, Lautaro / Brancolini Pedetti, Ornella / Brizuela, Camila de Fatima / Garro Pavido, Tayul / Guerin, Carlos / Magrin, Gonzalo / Nicolaus, David / Pacheco, Carlos / Panciera, Valentina / Ramírez, Darío / Roble, Camila / Robles, Miguel / Traktman, Macarena / Zambrano, Celina

PRIMER INFORME ARQUEOLÓGICO

INMUEBLE

Sede Corporativa Banco de la Provincia de Córdoba. S.A.

San Jerónimo esquina Buenos Aires.

Distrito 4, Zona 4, Manzana 20, Parcela 23.

Barrio Centro, Ciudad de Córdoba

INTRODUCCION

En los últimos años el patrimonio arquitectónico y arqueológico del área fundacional de la ciudad de Córdoba ha sido sometido a la intervención de diversas obras que han cambiado de forma definitiva el paisaje urbano. Con ello mucho de la historia local, reflejada en diversos rasgos arquitectónicos como fachadas, tipologías constructivas, técnicas y materiales utilizados, así como las formas de hacer propias de diversas épocas han sido invisibilizadas. Sin duda esto es en respuesta al desarrollo propio de la dinámica urbana, como ya ha sido notado en diversas publicaciones (e.g. Treco 2008, Page 2008, Lindskoug et al. 2011, Izeta et al. 2012)

En todo caso la investigación del patrimonio arqueológico en la ciudad de Córdoba (Argentina) nació como una disciplina reciente desarrollada en forma paralela a los rápidos cambios en infraestructura que implicaron transformaciones radicales en el ejido urbano como ser la destrucción de edificios antiguos y/o la extracción de depósitos estratigráficos del subsuelo.

Asimismo persisten varios contextos con gran potencial arqueológico y patrimonial, donde las nuevas leyes municipales comienzan a vislumbrar la necesidad de estudios para resguardar estos espacios enriqueciendo, por así decir, la cultura local. Un ejemplo de ello, lo constituyen los recientes casos de intervenciones arqueológicas en Independencia 169 y 254 (Fabra 2011, Uribe 2011), Buenos Aires 146 (Izeta et al. 2012, Izeta y Pautassi 2013), Ayacucho 24 (Pautassi 2012) y Rosario de Santa Fe 325 (Pautassi 2013).

Sin embargo no debemos olvidar que los primeros trabajos de contextos históricos fueron realizados en regiones donde la arqueología histórica ya estaba ampliamente desarrollada, como es el caso de la ciudad de Buenos Aires. Esto sucede recién en la década de 1980, cuando se produce un desarrollo más profundo de las investigaciones arqueológicas centradas en la recuperación de contextos urbanos, en particular con descripciones tipológicas de cerámicas y vidrios (Schávelzon 1987), junto con numerosos estudios sobre los rasgos arquitectónicos coloniales (Aspell y Page 2000, Barbieri 2003, Goñi y Zarankin 1995, Schávelzon 1992).

A partir de la década de 1990, se comienzan a realizar proyectos basados en una mayor diversidad de temáticas; entre las que se destacan la constitución colonial (Ramos 2000, Senatore y Zarankin 1996, Zarankin et al. 1996-1998), los aspectos económicos en general (Guillermo 2000, Uribe 2005), además de investigaciones referidas a los espacios públicos (Weissel 2008, Weissel y Di Lorenzo 1997) y contextos situados en el periodo de lucha por la independencia (Landa et al. 2009)

Para la ciudad de Córdoba, la mayoría de las nuevas tendencias se relacionan con el estudio de estancias y edificaciones jesuíticas en cercanías de la ciudad de Córdoba (Villa Warcalde, Uribe 2005; Santa Catalina y Alta Gracia, Bonofiglio 2003, 2005; Alta Gracia, Schávelzon 1999) enmarcadas temporalmente entre los siglos XVII y XVIII. Por otro lado, en la ciudad se han realizado otro tipo de intervenciones a cargo del Equipo Argentino de Antropología Forense (E.A.A.F.) en cementerios y centros clandestinos de detención (Olmo y Salado Puerto 2008), sumadas a las desarrolladas por el equipo de Arqueología de Rescate y Programa de Arqueología Histórica del Museo de Antropología (FFyH, UNC) dirigidos por M. Fabra, respectivamente (Fabra et al. 2005). La labor desempeñada por estas investigaciones ha destacado el cuidado hacia la recuperación del registro arqueológico en peligro (Fabra 2009, Uribe 2010), la revalorización del Patrimonio Cultural (Fabra 1999, Fabra et al. 2007) y casos de estudios de sitios históricos (Linskoug et al. 2009, 2011, Izeta et al. 2012).

Entonces, y en parte como resultado de la nueva legislación municipal, el patrimonio arqueológico urbano se ha visto beneficiado por la necesidad de contar con informes de impacto arqueológico en cada nueva obra que involucre el subsuelo y construcciones que contengan restos representativos de la historia de la ciudad. Con esto los restos arqueológicos pueden ser protegidos de esta dinámica transformadora. Esto no implica en sí mismo la no intervención de obras de construcción en sectores de alto valor patrimonial como lo es en general el Barrio Centro de la ciudad (Actis Danna et al. 2013), sino la posibilidad de que estos restos sean recuperados con las técnicas apropiadas para su conservación y puesta en valor. Con esto, sin duda, se logrará una mejor comprensión de los procesos históricos que llevaron a que Córdoba se presente con la fisonomía actual.



Figura 2: Carta base de Riesgo Arqueológico de la ciudad de Córdoba

Figura 1. Zonificación de la Carta de Riesgo Arqueológico según Actis Danna et al. (2013)

En este marco durante el mes de Febrero de 2014 y relacionado al proyecto de construcción de la Sede Corporativa del Banco de la Provincia de Córdoba S.A., la empresa constructora AMG S.A. nos convoca para hacer estudio de impacto arqueológico.

Este estudio fue solicitado en el marco de las normativas vigentes (Ordenanza 11.202/07 y 11.935/11) solicitándose los permisos correspondientes a la Municipalidad (Dirección de Cultura y Patrimonios) y a la Provincia de Córdoba (Agencia Córdoba Cultura).

Como primera actividad, y en una primera instancia en el estudio de los restos arqueológicos, se realizó una observación en el lugar en donde se constató el estado en el que se encontraba el terreno. Las Parcelas 2, 9, 11, 12, 13 y 18 contenían edificaciones en pie por lo que se inspeccionaron sumariamente los sótanos que habían sido detectados por la empresa constructora. El resto de las Parcelas como la 3 y partes de las 9, 12, 11 y 18 se presentaban sin edificaciones existentes producto de demoliciones parciales y totales efectuadas previamente (probablemente en el último cuarto del siglo XX).

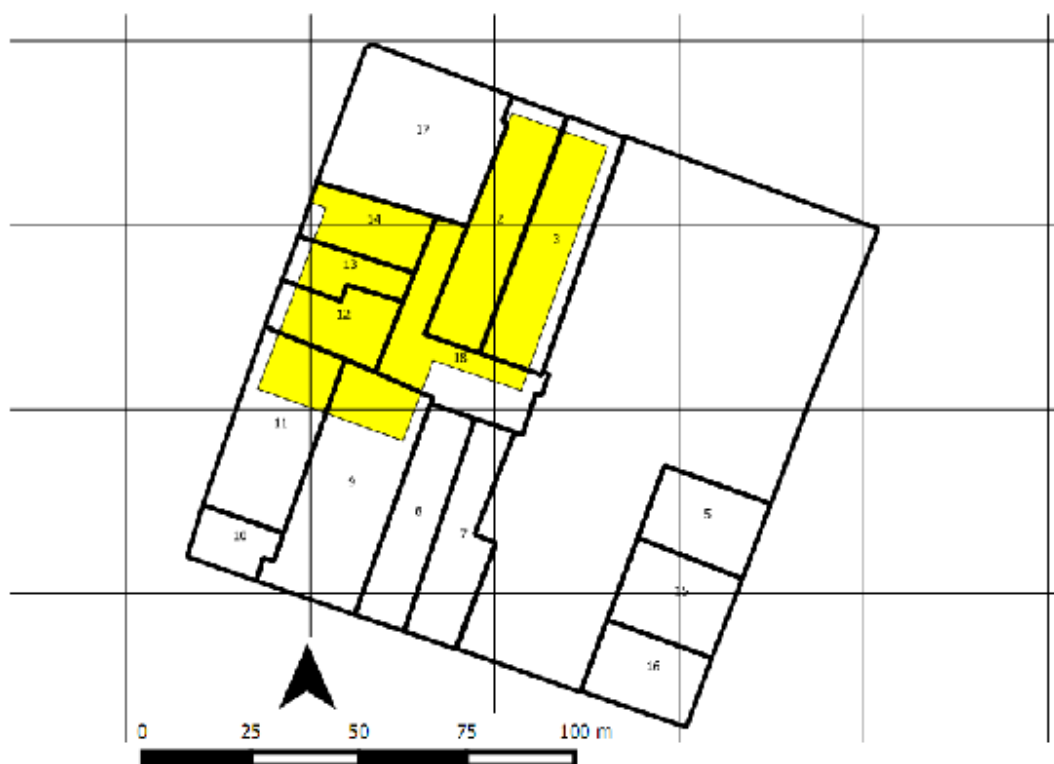


Figura 2. Manzana 04-04-020 mostrando las subdivisiones previas a la unificación de la Parcela 23 y que se tomó en cuenta para nombrar las unidades a ser excavadas. Se resalta el área a ser afectada por el proyecto de obra civil.



Figura 3. Manzana 04-04-020 mostrando las subdivisiones previas a la unificación de la Parcela 23. Se resaltan las áreas discriminadas por intervenciones previas del subsuelo (sótanos), área a ser afectada por el proyecto de obra civil y áreas intervenidas por estudio de impacto arqueológico.



Figura 4. Estado de las parcelas en la primera inspección (Parcelas 2 y 3).

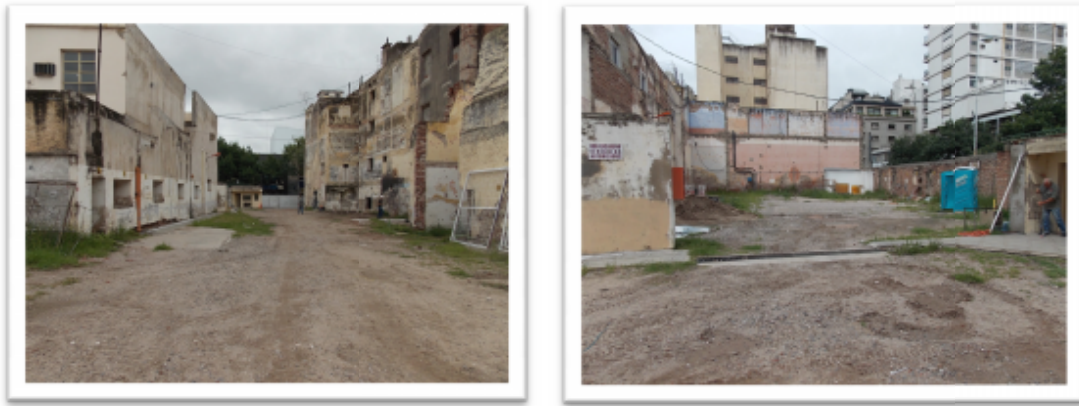


Figura 5. Estado de las parcelas en la primera inspección (Parcelas 18, 12, 9 y 11).

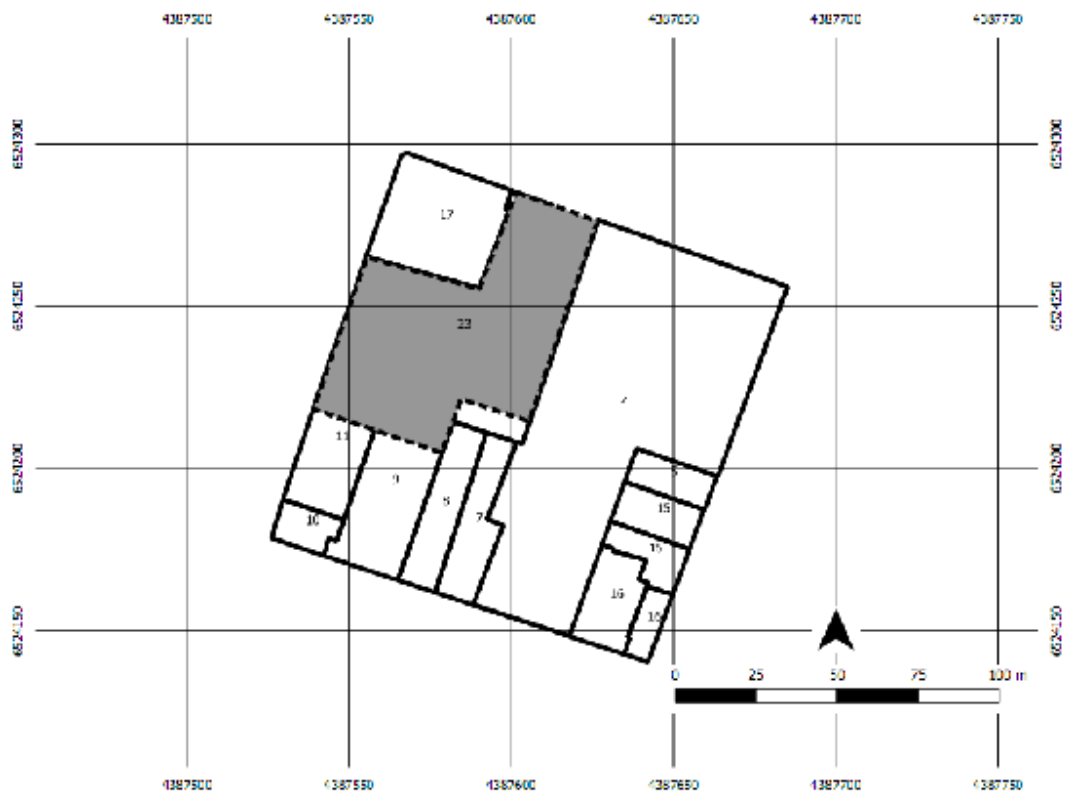


Figura 6: Esquema de la disposición de las parcelas basada en edificación existente y la Plancheta catastral de la Municipalidad de Córdoba de la Manzana 20 de la Zona 4 del Distrito 4. La Parcela 23 es el que interesa a los fines de este trabajo. Sistema de Coordenadas WGS 84.

Teniendo esto en cuenta se diseñó un estudio de impacto arqueológico en los sectores que según el proyecto de obra civil iban a ser intervenidos. Esto incluyó la posibilidad de un muestreo en zonas cercanas con el fin de evaluar el impacto realizado.

Lo anterior junto con otros estudios que se están realizando en el área y que tienen informes o publicaciones accesibles permitirá desde iniciativas privadas profundizar en el conocimiento de la ocupación del espacio a lo largo del tiempo en el área central de la ciudad, especialmente en aquellas parcelas ubicadas en manzanas colindantes con la actual Plaza San Martín (ex Plaza Mayor). Esto asimismo aportará nueva información sobre las características arquitectónicas generales (constructivas, intervenciones a lo largo del tiempo, etc.), de tamaño de la ocupación y de emplazamiento del mismo.

Los objetivos específicos planteados para este estudio incluyeron:

- a) La caracterización de la arquitectura remanente
- b) Relevamiento de sistemas constructivos
- c) Análisis de la cultura material recuperada en intervenciones anteriores (pozos realizados para el estudio de suelos)
- d) La mejor comprensión de los procesos de formación de los restos arquitectónicos
- e) Caracterizar la estratigrafía vertical del muro a los fines de poder comparar con los procesos de remodelación de otros edificios de la ciudad de Córdoba
- f) Divulgar los resultados de la investigación
- g) Diseñar un Plan de Mitigación en base a los resultados obtenidos.

EL PROYECTO DE OBRA CIVIL

La Parcela 23, ubicada en el solar noroeste y con frentes hacia la calle Buenos Aires y San Jerónimo, se localiza en una de las manzanas contiguas a la plaza San Martín. Según Actis Danna et al. (2013) esta ubicación se encuentra en la Zona de Riesgo Máximo dentro de su Carta Digital de Riesgo Arqueológico, por lo cual cualquier intervención en su construcción aérea o utilización del sector sub-aéreo (subsuelo) afectará los recursos arqueológicos presentes.

En base a ello se procedió a determinar las dimensiones de las intervenciones necesarias para la protección del patrimonio arqueológico que se pudiera hallar en el subsuelo de la Parcela 23. De este análisis se desprende que la obra civil planteó su desarrollo en una superficie total de

3854.32m². A los fines de conocer cuánto de esta superficie total sería intervenida se calcularon las superficies y volúmenes que no serían afectadas ya que corresponden a retiros de las medianeras y de las fachadas de dos de los edificios aun en pie que según el proyecto preservarán las fachadas. Esto nos permitió calcular como superficie a intervenir por obra 3270, 42m². De este número debe restarse la superficie excavada existente (sótanos) que comprenden unos 1159,30m². Esto se divide en unos 236,50m² para el edificio que ocupa la ex-parcela 2 (04-04-020-02) sobre calle San Jerónimo, 440,39m² para el edificio que ocupa la ex-parcela 14 (Calle Buenos Aires) y 482,42m² para la edificación que ocupa la ex parcela 13 (Calle Buenos Aires). Las cotas de los sótanos de los edificios de ex-parcelas 2 y 14 se encuentran a -3,20m por debajo del nivel actual de calle, en tanto que el de la ex-parcela 13 se halla a 3,40m de profundidad bajo cota de calle. Esto nos dejaría, en principio, una superficie de unos 2111,10m² sujeta a ser intervenida con metodologías arqueológicas.

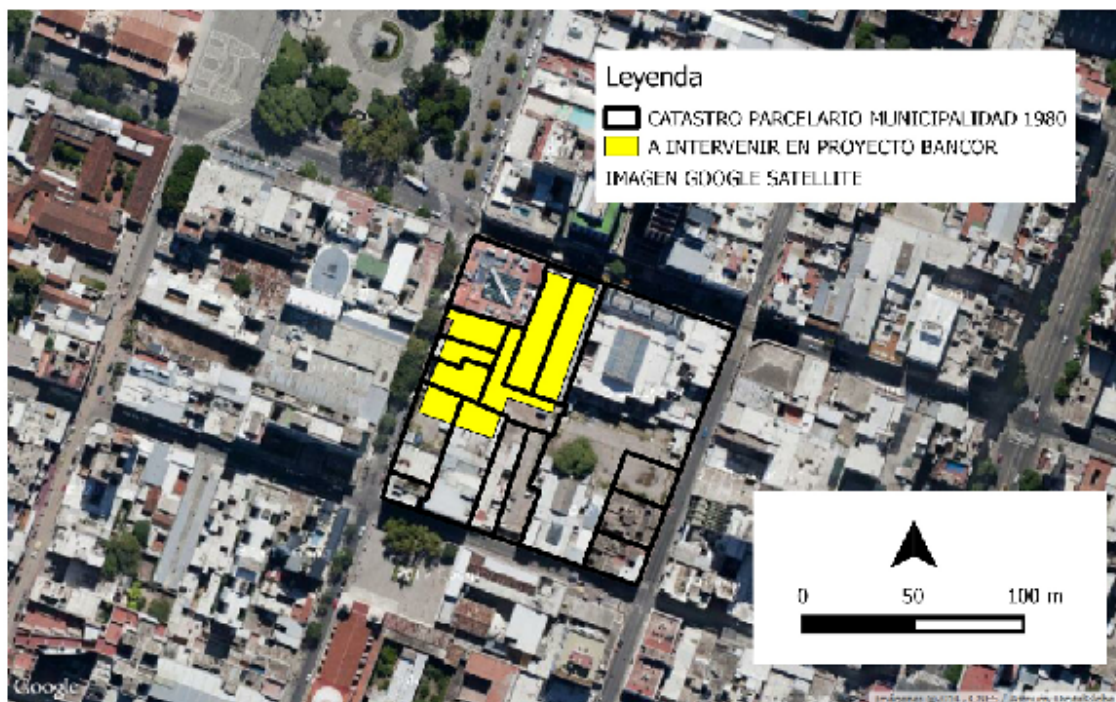


Figura 7: Vista aérea del área central de la ciudad de Córdoba. Se presenta la Manzana 20 y se superpone la Plancheta Catastral de la Municipalidad de Córdoba. Se destaca el sector a ser intervenido por el proyecto de obra civil.

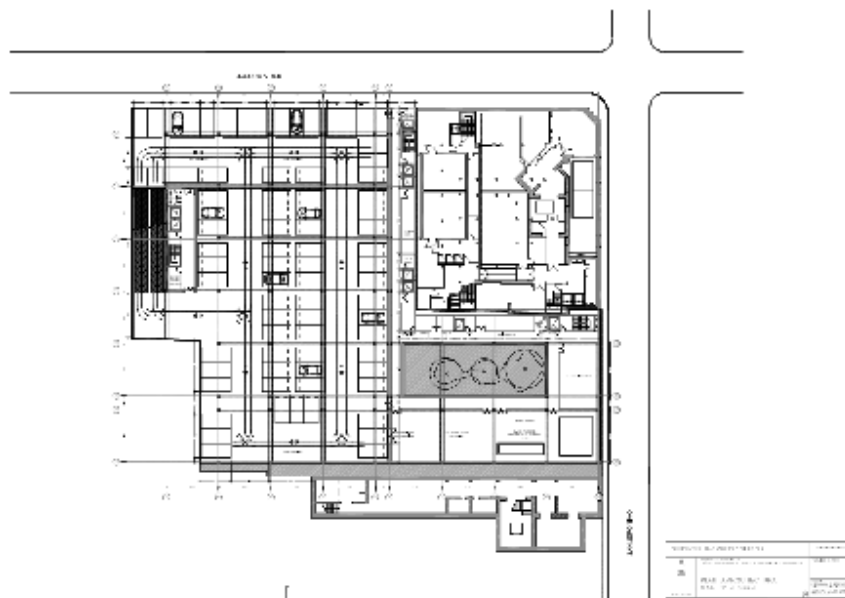


Figura 8: Proyecto de obra civil a nivel de subsuelo según lo provisto por AMG Obras Civiles S.A. en Febrero de 2014.

PLANTEO DE LAS EXCAVACIONES ARQUEOLÓGICAS

A partir del primer relevamiento general se procedió a establecer una metodología de trabajo. Esta consistió en la implementación de varias etapas que incluyen el planteo de las zonas a ser intervenidas, el cribado del sedimento extraído, el registro de la cultura material, el registro de las características sedimentarias, la definición de Unidades Estratigráficas siguiendo la metodología de Harris (1991), y el monitoreo general del trabajo arqueológico.

Las zonas a ser intervenidas fueron definidas en acuerdo con los responsables de la concreción de la obra civil (AMG Obras Civiles S.A.). En principio se planteó realizar la intervención en la mayor cantidad de superficie posible en cada Parcela, la cual fue subdividida en determinados sectores en unidades más pequeñas de 1 m² denominadas cuadrículas a partir de este momento.

Cada cuadrícula fue excavada por un equipo conformado por un arqueólogo responsable, dos estudiantes de arqueología y un equipo de obreros provistos por la empresa AMG Obras Civiles S.A. El seguimiento de cada equipo fue realizado por los codirectores del trabajo de impacto arqueológico. Durante la excavación se registraron unidades estratigráficas, procedencia de la cultura material recuperada y cualquier dato de relevancia. Estos fueron volcados en fichas de registro de unidad y fotografías.

Todo el sedimento extraído fue cribado en zaranda de malla variable de 1mm, 2mm y 5mm. El material extraído en excavación y durante el cribado fue separado, limpiado y conservado a los fines de proteger la integridad de los mismos. Todos los datos fueron volcados en soporte informático.

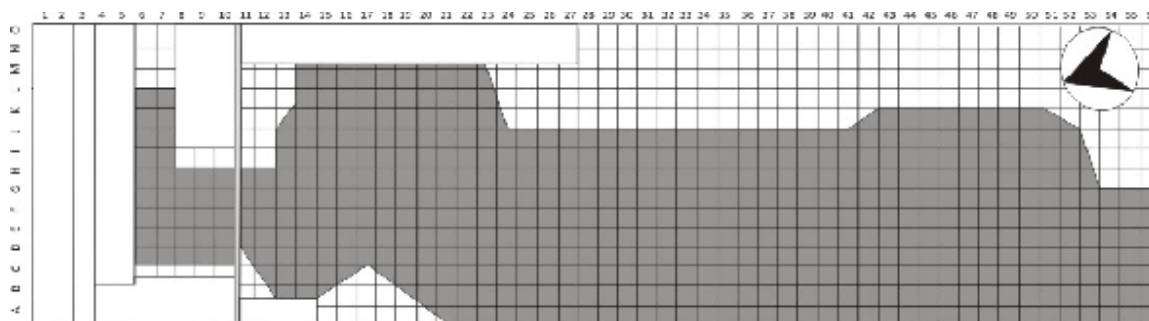


Figura 9: Esquema de cuadrículado de la Parcela 3. A la izquierda (en blanco) se muestra la calle San Jerónimo y estructuras en pie que no permitieron el acceso al subsuelo sin su demolición. A partir de la línea de cuadrículas 6 hasta la 56 en oscuro se muestra el área intervenida por excavaciones arqueológicas.



Figura 10: Vista parcial de la Parcela 3 durante el proceso de excavación.

Estratigrafía arqueológica (Matriz de Harris).

En vista de la larga historia de ocupación del terreno y la complejidad de los materiales que componen su fábrica se procedió a la descripción de la composición del muro. Para ello nos basamos en una metodología que es utilizada en muchos de los protocolos de investigación en arqueología que se denomina “Matriz de Harris”. Esta metodología se basa en una descripción objetiva de la estratigrafía arqueológica. Esta descripción es luego graficada mediante diagramas que permiten ver las asociaciones entre los diversos componentes. Como resultado se obtiene una secuencia que contempla superposiciones, intervenciones y una escala temporal del conjunto estudiado.

Definición de Unidades Estratigráficas (UE)

A continuación se presentan los resultados de la implementación de la Matriz de Harris a las Parcelas definidas previamente. Esto pudo lograrse en base la observación en campo, el análisis fotográfico y el apoyo visual de los croquis obtenidos durante el relevamiento.

PARCELA 2

Para este sector de la excavación se definieron dieciocho unidades estratigráficas.

UE	FRANJAS	CUADRICULAS	DESCRIPCION
1			Piso baldosas removido
2	8	8B-C	Relleno (posible basurero)
3			Muro ladrillo N-S
4			Cámara séptica muro N-S
5	13	13A-B	Caño hierro
6	4	4A-B-C	Base muro piedra bola
7	1-2-3	1-2-3A-B-C	Tierra negra
8			Concentración basurero
9			Concentración piedra bola
10	5-6-7	5-6-7A	Concentración basurero costado muro
11		5-6-7C	Concentración basurero costado muro
12	9-10	9-10A-B-C	Basurero costado muro

13	16-19	16-19A-B-C	Material recuperado en zaranda (basurero)
14			Caño de hierro
15			Relleno con material en torno caño, E-O
16			Concentración combustión- óseo y cerámica
17			Caño hierro de C 13 y 14 a 1,50 mts
18	17	17C	Muro de Piedra bola

PARCELA 3

Para este sector se definieron 149 unidades estratigráficas.

UE	FRANJAS	CUADRICULAS	DESCRIPCION	OCUPACION
1	TODAS	TODAS	Baldosas encastrantes	FINAL
2	TODAS	TODAS	Piso de arena	FINAL
3	TODAS	TODAS	Sedimento compactado tipo granza de 0,20	FINAL
4	11 A 20	11A a 20M	Baldosas	S20I
5	26	26K	Sedimento con escombros	FINAL
6	26	26F	Tierra negra con escombros	FINAL
7	24 A 26	24F - 25F- 26A-B-C-D-E-F	Muro más antiguo con ladrillo con cal	S19
8	25 A 26	25F- 26A-B-C- D-E-F	Muro más actual con cemento	S20I
9	25 A 26	25F- 26A-B-C- D-E-F	Relleno sedimento con rodados. Piso de cemento superior	FINAL
10	25 A 26	25F- 26A-B-C- D-E-F	Piso de cemento superior	FINAL
11	25 A 26	25F- 26A-B-C- D-E-F	Piso cemento inferior	S20I
12	25 A 26	25F- 26A-B-C- D-E-F	Relleno alrededor de la base de columna	S20I
13	21 A 23	21E 22E 23E	Base de columna	S20I
14	29 A 30	29-30-E	Base de columna	S20I
15	21 A 24	21-24E	Relleno alrededor de muro de cal	S19
16	28-29	28-29E	Base de columna	S20I
17	21 A 32	21-32 F	Relleno moderno con material arqueológico (0.20m de potencia)	S20I
18	22 A 23	22-23F	Canaleta de desagüe de ladrillo antiguo (de 37 cm) que se encontró tapado de rellenos	S19

19	22 A 23	22-23E	Relleno de canaleta con escombros modernos y más antiguos. Se encontró loza	S20I
20	22 A 23	22-23F	Relleno de escombros modernos. Se encontraron restos óseos cortados con sierra	S20I
21	26 A 30	26-30B-C-D	Tierra negra, escombros y caliza. Se encontraron huesos	S19
22	22 A 24	22-23-24F-G	Piso de tierra por debajo UE 23	S19
23	22 A 24	22-23-24F-G	Parte de un piso (posible habitación). Se denomina a los ladrillos UE 23	S19
24	27 A 29	27-28-29F	Canaleta tapada por ladrillos. Corre en paralelo a UE 18	S19
25	22 a 23 - 27 a 29	22-23-27-28- 29F	Relleno de canaleta de desagüe (UE 18)	S19
26	24-28- 33-36	24-28-33-36G	Canaletas diagonales que desembocan en UE24	S20I
27	32	32E	Base de columna	S20I
28	6 a 10	6-10C-O	relleno moderno	S20I
29	8	8E	Base de columna	S20I
30	8	8E	Relleno de la base de columna	S20I
31	32	32E	Base de columna	S20I
32	32	32E	Canaleta entorno a columna	S20I
33	37	37H	Muro. Parte de canaleta	S19
34	18 A 19	18-19E	Relleno de escombros entre la base de las columnas a lo largo de la pared antigua	S20I
35	15	15H	Relleno de barro, arena y escombros. Aljibe?	S19
36	17	17E	Base de columna	S20I
37	37	37E	Base de columna	S20I
38	21	21A-B-C-D-E	Pared de ladrillos con revoque	S20I
39	18-24- 34-35-37	18-24-34-35- 37F-G	Vigas pequeñas de madera	S19
40	11 a 41	11-41H	Interior de canaleta	S19
41	11 a 41	11-41H	Canaleta N-S (albañal)	S19
42	6 A 37	6-37F	Canaleta lado Este de la Parcela	S19
43	24 A 26	24F - 25F- 26A-B-C-D-E-F	Borde oeste UE7	S19
44	6 A 7	6-7J	Muro actual	FINAL
45	27	27B-C-D-E	Muro Este-Oeste Cuadrícula 27	S19
46	27	27B-C-D-E	Material asociado a base columna UE 8	S19
47	32	32B-C-D-E	Muro Este-Oeste Cuadrícula 32	S19

48	48 A 49	48-49A-B-C	Marcas de encastre de mueble sobre piso de baldosas	S19
49	26	26E	Contrapiso en relación con UE45	S19
50	26	26E	Contrapiso. Se encuentra vidrio	S19
51	28 A 29	28-29E	Canaleta con dirección E-O que está rellena de sedimento que contiene mucho hueso	S19
52	28 A 29	28-29E	Canaleta con dirección E-O que está rellena de sedimento que contiene mucho hueso	S19
53	28 A 29	28-29E	Relleno de la canaleta UE51	S19
54	28 A 29	28-29E	Relleno de canaleta UE52	S19
55	45	45C	Rejilla de bronce en centro posible baño	S19
56	42	42G	Probable canaleta	S19
57	42 A 43	42-43H-I-J	Piso de cemento sobre ladrillos. Aparente contrapiso. Esta cubriendo una canaleta y un relleno. El piso desagota en la canaleta (UE 41)	S19
58	42 A 43	42-43H-I-J	Piso de ladrillo sobre el que se realizó un estucado.	S20I
59	42 A 43	42-43H-I-J	Piso de baldosas que está al nivel de UE 57 pero no en contacto. Es UE79	S19
60	41	41G	Relleno lateral canaleta	S20I
61	36	36D	Relleno moderno	S20I
62	37	37G	Dintel de madera	S19
63	38 A 40	38-40F	Desague antiguo. Probable continuación de la UE 18	S19
64	41 A 42	41-42E-F	Relleno entre canaleta UE 68 y muro UE 66	S19
65	41	41E	Arco de ladrillo que cubre un caño de hierro de desagüe (UE 67)	S19
66	41	41A-B-C-D-E-F-G-H-I-J	Muro que sigue al arco (UE 64)	S18
67	40	40E	Caño de desagüe	S20I
68	42	42E-F	Canaleta	S19
69	39	39D-E	Pozo	S18
70	38	38E	Pozo moderno	S20I
71	37	37D	Muro costado base columna	S20I
72	30	30A-B-C	Concentración de restos óseos y cerámica sobre el lado oeste del lote 3 asociado a UE52	S19
73	45 A 47	45-47E-F	Relleno de escambros modernos	S20I
74	39 A 43	39-43C	Muro N-S	S18
75	44	44A-E	Muro E-O	S18
76	50	50A-K	Muro E-O	S19
77	55	55A-G	Muro E-O	S19

78	53A 54	53-54E-F	Piso de ladrillo	S19
79	44 A 50	44-50E-F	Piso de baldosas	S19
80	45 A 47	45-47A-B	Relleno asociado a UE79	S19
81	43 A 44	43-44-A-B-C-D	Caño de gres y relleno	S19
82	44 A 50	44-50A-F	Piso de ladrillo	S19
83	44 A 50	44-50A-F	Piso de ladrillo	S19
84	46	46A-B-C-D-E	Rasgo muro actual	S20I
85	46	46E	Resumidero de hierro (grasero)	S19
86	44 A 50	44-50A-F	Piso cemento sobre UE82	S20I
87	42	42C	Relleno escombros modernos	S20I
88	42	42E	Relleno	S20I
89	42	42E	Relleno sobre pared	S20I
90	38 A 43	38-43C	Muro N-S	S18
91	42 A 43	42-43A-B	Relleno escombros modernos	S20I
92	19 A 20	19-20G	Posible basurero	S19
93	14	14F	Relleno canaleta	S19
94	17	17J-K	Base de columna	S19
95	21	21J-K	Base de columna	S19
96	25	25H-I-J	Muro E-O	S19
97	2 A 17	2-17H-M	Relleno	S19
98	21	21K	Basurero	S19
99	37 A 38	37-38K	Basurero	S19
100	37 A 40	37-40H-I-J	Relleno	S19
101	34 A 37	34-37H-I-J	Relleno	S19
102	29 A 32	29-32H-I-J	Relleno	S19
103	25 A 28	25-28H-I-J	Relleno	S19
104	22 A 24	22-24H-I-J	Relleno	S19
105	42 A 43	42-43H-I-J	Relleno entre desagües pluviales	S19
106	20	20M	Muro de piedra bola mezclado con ladrillos	s18
107	22 A 26	22-26H	Caño de hierro	S20I
108	17	17H	Cisterna	S19
109	29	29K	Posible cisterna	S19
110	32	32H-I-J	Muro E-O en 32 H-I-J con el detalle que en H tiene un corte abovedado y revoque	S20I
111	34	34H	Bóveda de una cisterna por debajo de canaleta UE41	S19
112	35	35H-I-J	Muro E-O C.35 H-I-J con piedra bola	s18

113	41	41H-I-J	Muro E-O en C.41 H-I-J con base de piedra bola y parte superior de ladrillo	s18
114	43	43K	Piso de tierra y algunos ladrillos ubicados al costado de canaleta UE 41	S19
115	43	43A-B-C	Viga de madera	s18
116	46	46E	Resumidero o pileta de patio con tres conexiones de caño de hierro	S19
117	42 A 43	42-43A-B-C	Vigas de madera E-O apoyados sobre muro UE 74	s18
118	43	43F-G-H-I	Relleno tierra negra	S19
119	41 A 43	41-42-43I	Ladrillo muro N-S	S19
120	44 A 45	44-45I	Muro ladrillo actual N-S	S20I
121	44	44H	Base de columna de cemento apoyada sobre vieja	S20I
122	45 A 46	45-46H	Relleno tierra negra	S19
123	43	43K	Pozo cisterna? Con vigas madera	S19
124	43 A 44	43-44K	Piso baldosa	S19
125	42 A 47	42-47J	Escombros s/piso de baldosa en J/42 a 47	S20I
126	45 A 46	45-46K	Piso de ladrillo	S19
127	45 A 47	45-47K	Piso de baldosa	S19
128	50	50I-H	Piso de baldosa	S19
129	50	50I-H	Escombros rojo	S19
130	48 A 50	48-50J-K	Piso de baldosa	S19
131	51	51F-G-H-I-J	Muro. Equivale a UE76	S19
132	52 A 53	52-53H-I-J	Piso de baldosa	S19
133	53 A 54	53-54I	Piso de ladrillo	S19
134	53	53H	Piso de ladrillo	S19
135			Basurero	S19
136			Escombros construcción	S20I
137	35	35A	Cámara séptica	S19
138	36	36A	Canaleta	S19
139	46 A 47	46-47I	Dispersión de piedra bola	s18
140	45 A 47	45-47I	Pared 3 hiladas que empezó 20 cm de ancho y terminaron en 5 cm en la tercer hilada	S20I
141	46 A 47	46-47J	Hilada de ladrillos sobre piso	S19
142	38	38B-C-D	Relleno trinchera muro-cuadrícula 38	S19
143	32	32A	Relleno 32-A continuación muro	S19
144	35	35A	Relleno para pasar caño a bóveda C- 35 E	S20I
145	43	43H	Taco madera 45 H	S19
146	52	52F	Pozo sondeo-tierra negra	S19

147	52 A 54	52-54C	Pozo sondeo-tierra negra c/escombros	S19
148	49	49C	Pozo basura moderno (década de 1970 en adelante)	FINAL
149	51	51C	Pozo basura moderno (década de 1970 en adelante)	FINAL

PARCELA 9

Contiene 32 unidades estratigráficas.

UE	FRANJAS	CUADRICULAS	DESCRIPCION
1	E	TRINCHERA E	Piso inicial ya removido. El contrapiso se denomina UE1.
2	6	6C-D-E	Muro de ladrillo de 30 cm. ancho en la cuadrícula 6 C-D-E. Ladrillos de 30 cm. de largo x 15 de ancho con reboque en ambos costados. Dibujo en P1
3	5 A 7	5-6-7E-F-G	Pozo para preparado de cal que al ser excavado rompió un piso (UE4) tiene 2 x 2 mts aproximadamente.
4	5 A 7	5-6-7E-F-G	Piso de ladrillo de 25x25 cm.
5		1-2-3H	Muro de 30 cm de ancho revocado del lado interno que tiene piso (UE7)
6		1-2-3H	Muro de 30 cm revocado del lado interno que tiene piso (UE7)
7		1-2-3H	Piso de cerámica con 20x20 cm.
8	1 A 3	1-2-3F-G-H	Contrapiso con cal y arena floja. Cortado por canaleta UE11
9	1 A 4	1-2-3-4F-G	Piso de ladrillo de 30x15 cm.
10	1 A 4	1-2-3-4F-G	Piso de ladrillo de 18x18 cm.
11	1 A 4	1-2-3-4F-G	Canaleta de ladrillo (cubierta)
12	2	2F	Pozo de basura en el que había escombros-hueso-vidrio y plástico mezclado
13	4	4G	Canaleta orientada E-O que se encuentra en cuad 4-G. Se encuentra tapada con ladrillos 30x12x5
14	8 A 13		limpieza superficial de cuadrículas 8 y 13
15			Es UE 12
16	7 A 8	7-8H	Concentración de piedra bola, puede ser continuación de muro UE5
17		PARED CUAD 1	Muro adobe en muy mal estado de conservación
18	18 A 21	18-19-20-21	Pozo de cal numero 2
19	18 A 21	18-19-20-21	Piso de ladrillo N-S de ladrillo de 30x13 cm.
20	18 A 21	18-19-20-21	Contrapiso de cemento sobre piso de ladrillo
21	18 A 21	18-19-20-21	Contrapiso de cal apisonada.
22	8 A 10	8-9-10 E-F	Sedimento negro

23	8 A 10	8-9-10 E-F	Escombros, cal
24	11 A 13	11, 12,13 G, H	Pozo con ceniza y restos metálicos de algún artefacto
25	11 A 13	11, 12,13 G, H	Pared ladrillo
26	11 A 13	11, 12,13 G, H	Escombros
27	11 A 13	11, 12,13 G, H	Piso ladrillo
28	11 A 13	11, 12,13 G, H	Contrapiso
29	1 A 3	1-2-3I-J-K-L	Sondeo con poco material arqueológico dentro de habitación
30	3 A 5	3-4-5B-C-D	muro E-O
31	3 A 5	3-4-5B-C-D	grasera de hierro con la tapa partida
32	3 A 5	3-4-5B-C-D	piso de baldosas encastradas

PARCELA 11

Se interpretaron 51 unidades estratigráficas para este sector.

UE	FRANJAS	CUADRICULAS	DESCRIPCION
1	11 A 20		Sótano de 5mts de ancho de al menos 12 metros de largo y 2,5mts de profundidad
2			Sótano marcado por un espacio de escalera
3			Muro de 30 cm.
4			Dintel de hierro con tejas rotas
5	11		Columna con baño de mármol
6			Piso de loza de ladrillos
7			Pared revocada con cemento
8			Pared de ladrillo con piedra bola
9	11		Muro de 60cm revocado con cal
10	15	15E	Pared de 30 cm. en el lado este
11	15	15E	Ensanchamiento (posibles columnas)
12	9		Tres columnas antiguas
13	12 A 15		3 columnas de 30cm de ancho
14	12 A 14		2 caños desagüe tapia actual
15			Tapia actual
16			Sondeo al costado de muro UE9
17			Relleno
18			Piso de ladrillo
19			piso inferior de ladrillos
20			Piso de baldosas

21			Muro
22			Caño de plástico con su canaleta
23			Canaleta
24			Sondeo en torno a muro (UE9)
25	14		Viga de hierro
26			Sondeo sobre pared
27			Calicanto ?
28			Viga de hierro
29			Marcas de escalera
30			Puerta
31			Bloque de mármol
32			Resto de cortina de metal
33			Puerta
34			Moldura pared
35			Puerta
36			Muro
37			Puerta
38			Muro
39			Caño de hierro
40			Muro con ladrillos de 30cm
41	10	10J	canaleta
42			Pozo cuadrado de 15x15
43			Caño de gres
44			Muro ladrillo
45			Escalera
46			Piso de baldosas rojas 20x20cm
47			Muros de ladrillos de 28x13cm
48			Piso
49			Muros de ladrillos de 28x13cm
50			Piso de ladrillos cubiertos por un piso de cemento denominado
51			Pileta de patio

PARCELA 12

Definida por 25 unidades estratigráficas.

UE	FRANJAS	CUADRICULAS	DESCRIPCION
1			Cámara séptica
2			Caños blancos
3			Piso ladrillo 18x13
4			Piso granito 20x20
5			Muro E-O 42x15x14
6			Baldosa granito 30x30
7			Tierra relleno escombros
8			Relleno sobre piso
9			Muro E-O
10			Canaleta fibra óptica
11			Sótano
12			Calicanto muro N-S
13			Pozo
14			Pozo caño 25x25
15			Muro N-S
16			Piso blanco/azul
17			Muro N-S
18			Piso ladrillo
19			Basurero
20			Muro asociado a UE19 (ladrillo piedra bola)
21			Piso ladrillo asociado a UE20
22			Muro piedra bola
23			Relleno alrededor
24			Caño cemento
25			Cámara séptica

LOTES DE MATERIAL ARQUEOLOGICO

El material arqueológico recuperado fue sometido a un proceso de limpieza mecánica y conservación preventiva según las normas utilizadas en la Reserva Patrimonial del Museo de Antropología –IDACOR (Izeta 2010, 2011, 2012, 2013).

En total se recuperaron 450 lotes de material que se subdividirán según el tipo de material (vidrio, hueso, cerámica, etc.) Esto se encuentra en proceso y será informado más adelante.

Parcela	Cantidad de lotes
Parcela 2	137
Parcela 3	196
Parcela 9	34
Parcela 11	14
Parcela 12	38
Parcela 18	19
Parcela 12/18	7
Parcela 9/11	1
En proceso de asignación	4
TOTAL DE BOLSAS	450

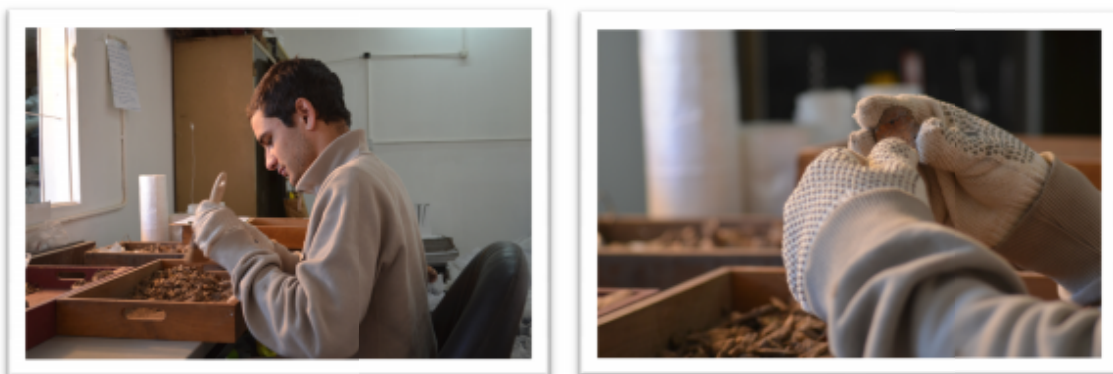


Figura 11: Proceso de conservación del material arqueológico recuperado.

PLAN DE MANEJO (RECOMENDACIONES)

En base a lo informado y en vista que no hay estructuras con valor patrimonial en condiciones de conservar se sugiere proseguir con las excavaciones necesarias para llegar a la cota proyectada en la construcción de la Sede Administrativa del Banco de la Provincia de Córdoba.

Cabe aclarar que aún resta el monitoreo de esta acción quedando sujeto a esta tarea la definición de un futuro plan de manejo de cualquier estructura que aparezca en las nuevas excavaciones.

El material arqueológico recuperado se encuentra en proceso de conservación. Mientras dure el proceso el IDACOR tendrá la guarda del mismo depositándolo en el edificio de la ex Morgue del Hospital San Roque (Agencia Córdoba Cultura).

PLAN DE MITIGACIÓN

No se sugiere en base a la naturaleza de las estructuras y cultura material recuperada.

BIBLIOGRAFÍA

ASPELL, M. & C. PAGE (Comp.). 2000. La Biblioteca jesuítica de la Universidad Nacional de Córdoba. Universidad Nacional de Córdoba, Argentina.

BARBIERI, S. 2003. Empresas sacras jesuíticas de Córdoba. Publicaciones Centro Fundación. Córdoba.

BONOFILIO, M. 2003. Estudio Integral de la Ranchería de la Estancia Jesuítica de Santa Catalina, Córdoba. Actas del Primer Congreso Nacional de Arqueología Histórica, Mendoza, Argentina.

BONOFILIO, M. 2005. La Ranchería de la Estancia de Nuestra Señora de Alta Gracia, IV Jornadas de Historia de los pueblos de Paravachasca, Calamuchita y Xanaes. Museo Nacional de la Estancia Jesuítica de Alta Gracia y Casa del Virrey Liniers. Córdoba.

FABRA, M. 1999. La Arqueología de Rescate, Una forma de revalorizar el pasado. Estafeta 32, Revista de Producción y Debate 1: 84.

FABRA, M. 2009. Sitio Independencia 245 (Barrio Centro, ciudad de Córdoba). Informe Técnico de Impacto Arqueológico. Universidad Nacional de Córdoba.

FABRA, M., A. URIBE, S. OCHOA, G. VARGAS, C. GONZÁLEZ, S. SALEGA, R. BARGAS & S. BURGOS. 2005. Presentación del Equipo de Arqueología de Rescate del Museo de Antropología de la Universidad Nacional de Córdoba. IX Congreso Nacional y II Congreso Latinoamericano de Estudiantes de Arqueología. Córdoba. Argentina.

FABRA, M. I. ROURA GALTES & M. ZABALA. 2007. Reconocer, recuperar, proteger, valorar: prácticas de arqueología pública en Córdoba. Pacarina, Revista de Arqueología y Etnografía Americana, (Número especial, T. I): 329-333

GOÑI, R. & A. ZARANKIN 1995 ¿Arqueología Histórica o Arqueología de Tiempos Históricos? Arqueología 5: 175-178.

GUILLERMO, S. 2000, El descarte de Basura en el Barrio de La Boca. Cap. 4. En: BIANCHI VILLELLI, M.; M. CARDILLO; L. GAMMARNIK; S. GUILLERMO; M. MORALES & H. PARADELA. Diagnóstico del Potencial Arqueológico del área La Boca-Barracas. Informe interno. Pasantía Facultad de Filosofía y Letras (UBA) y Comisión para la Preservación del Patrimonio Histórico Cultural de la Ciudad de Buenos Aires.

