

INFORME FINAL EXCAVACIONES ARQUEOLOGICAS EX INSTITUTO TECNICO UNIVERSITARIO (ITU). DUARTE QUIROS ESQUINA OBISPO TREJO, CORDOBA, ARGENTINA.

Dr. Andrés Laguens y Dr. Andrés D. Izeta

* Museo de Antropología, Facultad de Filosofía y Humanidades, Universidad Nacional de Córdoba/CONICET

Resumen

El presente Informe intenta dar cuenta de las excavaciones realizadas en un edificio universitario (ex Instituto Técnico Universitario), colindante a la Manzana Jesuítica. En tales excavaciones, se estableció la presencia de un edificio previo: pudieron identificarse sus cimientos, muros y pisos que se superponen con el trazado del edificio actual en una compleja estratigrafía. Entre el material recuperado se cuentan objetos de metal, fragmentos de loza y cerámica, teja y material óseo. En función de estos hallazgos y en comparación con planos y descripciones de la época, fue posible establecer que este edificio correspondería al área de servicio de las primeras instalaciones de la universidad jesuita.

Palabras clave: Dinámica urbana, Estratigrafía urbana, Arquitectura colonial, Universidad Nacional de Córdoba, Manzana Jesuítica.

Resumo

Este presente informe tenta descrever as escavações em um prédio da universidade (antigo Instituto Técnico Universitário) ao lado da Praça dos Jesuítas. Nestas escavações, estabeleceu-se a presença de uma edificação anterior onde foi possível identificar as fundações, paredes e pisos que se sobrepõem à estrutura do edifício atual em uma complexa estratigrafia. Dentre o material encontrado estão objetos de metal, fragmentos de peças cerâmicas, telhas e materiais ósseos. Baseados nestes resultados e feitas as comparações com os desenhos e as descrições da época, foi possível estabelecer que o prédio corresponde à área de serviço das primeiras instalações da universidade jesuíta.

Palavras-chave: dinâmica urbana, Estratigrafia urbana, arquitetura colonial, da Universidade Nacional de Córdoba Jesuíta.

Abstract

The use of urban space in the city of Cordoba has been very dynamic since its founding. However, due to the accelerated pace of demolition and construction that this implies, there are few places where these changes can be clearly seen. Nevertheless the buildings belonging to the National University of Cordoba, give us an opportunity to analyze this dynamic in terms of some of its characteristics and features: many of these buildings are located in the historic city center and continue to occupy the same space in which they were establish for the first time, so that in them (and under them) is sedimented much of this dynamic city. It is expressed in the overlapping constructions, on the new re-significations, or the existence of aggregates. In this context, this paper attempts to account for the excavation in a university building (former Instituto Técnico Universitario), adjoining the “Jesuit Block” in the city, which was declared as a UNESCO World Heritage site.

In these excavations, it was established the presence of a previous building. In this construction, we identified the foundations, walls and different floors that overlap with the outline of the existing building in a complex stratigraphy. The recovered material includes metal objects, fragments of pottery and ceramics, tile, and faunal skeletal material. Based on these findings and compared to drawings and descriptions of the era, it was possible to establish that the building corresponded to the service area of the first Jesuit university facilities. We also identified the presence of previous spaces that shaped this area such as pantries, bedrooms, kitchens, galleries and courtyards.

In this sense, this research gives an account of the potential represented by this type of building, not only for its historical value but also because of what it contains can give us an account of the dynamics and change of the history of the use of the urban space in the city of Córdoba.

Key words: Urban dynamic, urban stratigraphy, colonial architecture, Universidad Nacional de Córdoba, Jesuit block

INTRODUCCIÓN

El uso del espacio urbano de la ciudad de Córdoba ha sido muy dinámico desde su fundación. Sin embargo, debido al ritmo acelerado de demolición y construcción que esto supone, existen pocos lugares en donde estos cambios puedan observarse claramente. Los edificios pertenecientes a la Universidad Nacional de Córdoba, no obstante, se nos presentan como una oportunidad para interrogarnos acerca de ello en función de algunas de sus características: muchos de ellos están ubicados en el centro histórico de la ciudad y siguen ocupando los mismos espacios en los que fueron emplazados por primera vez, por lo que en ellos (y bajo ellos) quedó sedimentada mucha de esta dinámica urbana. La misma se encuentra expresada en la superposición de las construcciones, en la resignificación de las mismas o en la existencia de agregados. Una de esos ejemplos es el edificio de ex Instituto Técnico Universitario (de aquí en adelante I.T.U.), colindante a la Manzana Jesuítica de la ciudad, que ya fuera declarada como Patrimonio de la Humanidad por la UNESCO (Page 2002).

Durante el mes de septiembre de 2008 se realizaron excavaciones arqueológicas en este sector, debido a que la Universidad Nacional de Córdoba (U.N.C.) planifica realizar obras arquitectónicas en el edificio del ex I.T.U. (ubicado en la intersección de las calles Obispo Trejo y Duarte Quirós) con la intención de transformarlo en el nuevo Centro Cultural de la Universidad¹. Aunque se contaban con referencias acerca de la existencia de construcciones jesuíticas bajo este edificio, hasta el presente no se había podido determinar las ubicaciones exactas ni la superposición entre los planos antiguos y los actuales. La intervención realizada por nosotros tenía como objetivo identificar estas estructuras para que fueran incorporadas en la planificación de las nuevas obras, atendiendo al valor patrimonial que poseían al ser los restos del primer edificio de la universidad jesuita. Aquí presentamos los resultados de estas excavaciones y las primeras interpretaciones al respecto, con la intención de que pueda ser útil a los efectos del diseño de nuevas intervenciones, tanto arqueológicas como arquitectónicas.

ARQUEOLOGÍA COLONIAL Y EXCAVACIONES URBANAS EN LA CIUDAD DE CÓRDOBA

En los últimos 15 años se ha visto un desarrollo notable de la arqueología histórica en los países de América del sur (Funari et al 2009; Zarankin y Salerno 2007). Según Funari et al (2009) la arqueología histórica en Sudamérica se divide en dos campos: la arqueología colonial y aquella que usa a la arqueología del capitalismo como su perspectiva teórica. En este trabajo nos acercamos a una arqueología histórica colonial, que se define como relacionada con la investigación de sitios y momentos históricos de importancia en el desarrollo urbano y arquitectónico de las ciudades, y generalmente asociada a los grupos de élite de la sociedad y a distintos modos de la colonización europea del continente. En nuestro país, se pueden destacar los trabajos de Schávelzon (1991, 1992, 2002) en la ciudad de Buenos Aires.

En lo que respecta al pasado jesuita, desde Juan B. Ambrosetti, en los principios del siglo XIX, se realizaron registros de los restos de las misiones jesuíticas en el límite de Argentina con Paraguay y Brasil (Zarankin y Salerno 2007). Entre ellos, uno de los primeros trabajos modernos que enfoca a las misiones jesuíticas fue el ejecutado por Rovira (1989) en la misión de Nuestra Señora de la Candelaria en la Provincia de Misiones (Funari et al 2009; Zarankin y Salerno 2007). En la ciudad de Córdoba, estos trabajos aún son escasos; la mayoría de ellos se relaciona con el estudio de puestos o estancias jesuíticas en cercanías de la ciudad de Córdoba (Villa Warcalde, Uribe 2005; Santa Catalina y Alta Gracia, Bonofiglio 2003, 2005; Alta Gracia, Schávelzon 1999). Por otro lado, en la ciudad se han realizado otro tipo de intervenciones a cargo del Equipo Argentina de Antropología Forense (E.A.A.F.) en cementerios y centros clandestinos de detención (Olmo 2005).

La historia de la actual Manzana Jesuítica de Córdoba ya ha sido referida en algunas obras (Page 2002) que nos muestran el devenir arquitectónico de este espacio desde 1599, momento en que los jesuitas toman definitiva posesión de él. En ese entonces, los miembros de la Compañía solicitaron que se cerrara la calle colindante (denominada San Luis en ese momento y luego llamada Duarte Quirós) y que esas tierras fueran cedidas para la construcción de aulas (Page 2002:38). Sobre estos nuevos terrenos se construyeron, además lugares, públicos (cocinas, baños) y parte de lo que luego fue el Colegio Monserrat.

Para fines del siglo XIX, luego de que la Universidad y el Colegio Monserrat fueran nacionalizados, se dispuso la apertura de la calle, llamada hoy Duarte Quirós, apelando a motivos urbanísticos y debido a la transferencia de antiguas tierras jesuitas que el Estado estaba llevando a cabo para solventar sus deudas. A causa de esa obra, que se concretó en 1875, "...se demolió el último claustro, el refectorio y una serie de dependencias anexas de la primitiva

estructura funcional jesuítica, mientras que el Colegio Monserrat debió sufrir nuevas modificaciones, quedando parte de sus dependencias en la manzana continua” (Page 2002:62). A partir de entonces, esos terrenos estuvieron bajo distintas posesiones hasta que la U.N.C. los adquiriera.

Así, la calle Duarte Quirós conforma hoy uno de los límites de la Manzana Jesuítica que fue declarada Patrimonio de la Humanidad, pero debajo de ella y de los edificios actuales (entre las que se cuenta al ex I.T.U.) se encuentran los restos de las construcciones demolidas en 1875 y que fueron puestas nuevamente al descubierto por nosotros (ver Figura 1: plano del área).

LAS EXCAVACIONES

Durante las excavaciones, pudimos establecer la presencia de un edificio previo. De esta construcción, se encontraron sus cimientos, muros y diferentes pisos que se superponen con el trazado del edificio actual en una compleja estratigrafía.

Como dijimos, las excavaciones tenían como objetivo determinar la presencia de distintos espacios identificados en planos antiguos, pero de los cuales no se conocía su ubicación exacta; esta información sería luego utilizada para el diseño del nuevo edificio.

A partir de la superposición de los planos antiguos y actuales se plantearon un total de 14 cuadrículas con la intención de reconocer y ubicar estos rasgos. En algunos casos, fue necesario ampliarlas para terminar de identificar los espacios que se identificaban en los planos. A continuación, presentamos las descripciones y primeras interpretaciones de los contextos más significativos junto con los hallazgos asociados. Entre el material recuperado se cuentan objetos de metal, fragmentos de loza (decoración azul y marrón), de herrajes, vidrio y cerámica (algunos fragmentos son posiblemente de fabricación aborigen), teja y material óseo fauna. En un caso, se extrajeron muestras de sedimentos (recuperados del perfil oeste de la cuadrícula 3) que permitieran determinar si se trataban de espacios colindantes en donde se localizaban chacras.

Descripción general de la estratigrafía

En todos los casos se observó una nivelación del terreno mediante depositaciones sucesivas de distintos tipos de rellenos, conformados por tierra y por acumulación de desechos tales como ladrillos y escombros. Sobre este nivel, se sucedieron entre uno y dos pisos según el lugar.

En la Imagen 1 se presenta la Planta actual del edificio del ex-I.T.U. (en líneas blancas) superpuesta al edificio antiguo (líneas oscuras), junto con la ubicación de las cuadrículas trabajadas.

Cuadrícula 1

En esta cuadrícula se definió la presencia de una posible “bóveda”, junto a una esquina del muro antiguo y bajo una viga moderna. Presenta un recubrimiento externo de ladrillos. En este sector, resta una excavación más completa que permita definir esta estructura y su relación con el edificio anterior (ver Figura 2).

La estratigrafía del sector muestra la superposición de los distintos rellenos usados para nivelar y sobre el último de ellos apoya la viga actual (que también apoya sobre el techo de la “bóveda”). Los dos últimos estratos están conformados por una loza de cemento y sobre ella el piso de mosaicos actual.

Cuadrícula 3

Esta zona presenta una situación muy similar a la Cuadrícula 6, ya que se aprecia un piso definido de ladrillos como parte del interior de una habitación, y con una misma orientación. No obstante, tienen una diferencia de aproximadamente 95 cm, estando el piso de la Cuadrícula 3 más elevado (a unos 32 cm –promedio- del piso actual) que el registrado en la Cuadrícula 6 (a unos 129 cm –promedio- del piso actual).

La zona definida como “externa” no corresponde a un patio o galería sino probablemente al exterior del edificio. En la sección presentada podemos apreciar estos diferentes niveles.

En la estratigrafía de la zona definida como interior se pueden apreciar los diferentes rellenos utilizados para nivelar el terreno y la presencia de un piso de madera anterior; de éste

sólo queda algunos listones. Sobre estos restos de madera, se encuentra una loza de cemento y el último estrato conformado por los mosaicos del piso actual. La zona exterior presenta una estratigrafía similar, pero el piso de madera, por corresponder al interior, no se observa.

Cuadrícula 4

En esta cuadrícula se identificó el sector de paso entre el interior de una habitación y una posible galería que comunicaba con el patio central. Sobre la línea del dintel se ubica unos pequeños escalones de ladrillos que daban paso al sector externo, más bajo que el interior de los cuartos. No obstante, unos metros más hacia el norte, siguiendo el mismo muro, la Cuadrícula 6 presenta un posible sector externo más elevado que el interno, construido de piedra. La relación entre ambos no puede ser precisada con exactitud y deberá ser investigada en el futuro mediante la apertura de nuevas áreas.

Al igual que en el resto de los casos, la estratigrafía del sector da cuenta de los distintos rellenos que formaron parte de la tarea de nivelación del terreno; sobre el último de ellos se ubica un estrato de cemento y sobre él el piso de mosaicos actual.

Cuadrícula 6

En este caso, observamos la presencia de un muro y dos pisos, uno externo y otro interno en donde se aprecia claramente la diferencia de altura: el sector de patio o galería se encuentra unos 50 cm por encima (ver Figura 3). Probablemente se trate de una zona al aire libre pero diferente de aquella otra (¿una galería?) que se define por la presencia de columnas ubicadas de Este a Oeste y por el sector de paso que se aprecia en la Cuadrícula 4. En esta porción interior del muro, además, se observa un revoque blanco, uniforme en toda la superficie, mientras que el lado exterior tiene un recubrimiento de ladrillo y piedra bola colocados de manera alternados. El piso de ladrillo también es similar al registrado en la Cuadrícula 3, aunque con las particularidades ya referidas más arriba.

La estratigrafía permite apreciar, además de los diferentes rellenos utilizados para nivelar el terreno, la presencia de un piso de madera anterior; de éste sólo queda la porción de madera que servía de apoyo a los listones y que fuera colocada sobre el último relleno (conformado por grava fina, fragmentos de ladrillo y bloques de cemento). Sobre estos restos de

madera, se encuentra una loza de cemento y el último estrato conformado por los mosaicos del piso actual.

Cuadrícula 14

Este sector tiene la particularidad de poseer un piso de ladrillo y gran cantidad de ceniza distribuida por toda la superficie, junto con una concentración en un lateral. Debido a que en el plano antiguo se ubica a esta zona de habitaciones como despensas y cocinas, es probable que este sector se encuentre relacionado con el procesamiento y manejo de alimentos.

A partir de la estratigrafía de la cuadrícula se puede establecer que el piso de ladrillos y la lente de cenizas se encuentran apoyando sobre un piso de tierra posiblemente rubefaccionada (es decir, con un cambio del color natural del sedimento al ser sometido a altas temperaturas). Bajo este piso se encuentra otro estrato definido como una gran depositación de ceniza (de aproximadamente cuatro centímetros) que cubre toda la superficie de la cuadrícula, a ese nivel.

Al igual que en el resto de los casos, sobre los rellenos usados para nivelar el terreno se encuentran apoyando una loza de cemento y el último estrato conformado por los mosaicos del piso actual.

Material óseo

En las Cuadrículas 2 y 8 se halló material óseo identificado como perteneciente a vaca, oveja/cabra, ave y ciervo.

CONCLUSIONES

En función de los hallazgos encontrados y en comparación con planos y descripciones de la época, fue posible establecer que este edificio correspondería al área de servicio de las primeras instalaciones de la universidad jesuita. En este sentido, se identificó la presencia de los antiguos espacios que conformaban esta área, tales como despensas, habitaciones, cocinas, galerías y patios.

Es interesante notar que los edificios que se conservaron en el corazón de la ciudad corresponden al eje central de la construcción jesuítica: el colegio, la iglesia etc. El destino particular que tuvo el resto de las tierras supuso el derrumbe de la sección de cocinas y dormitorios, es decir, espacios que no eran considerados usualmente de mucho valor patrimonial (es decir, espacios comunes y relacionados con la vida cotidiana).

Una mirada a estas estructuras identificadas puede ayudar a comprender la vida cotidiana que tomaban lugar en el antiguo edificio jesuita y que estaba relacionada con la alimentación, el descanso y otros tipos de circulaciones de las personas entre los patios, galerías y espacios cerrados. Esto seguramente podrá ayudar a complejizar la historia del período al aportar nuevos elementos que permitan hablar sobre los espacios cotidianos usualmente olvidados en la narración de los grandes hechos. Sabemos que esto no es algo nuevo: usualmente los barrios históricos que se han conservado en muchas partes del mundo no dan cuenta de la vida de “la gente común”; y lo que se sigue conservando y restaurando son edificios de las aristocracias, iglesias y palacios.

Por otro lado, esta investigación da cuenta del potencial que suponen este tipo de edificios, no sólo por el valor histórico que encierran sino también porque permiten dar cuenta de la historia, dinámica y cambiante, del uso del espacio urbano.

Notas

1. Ver pagina de la Universidad Nacional de Córdoba par más información del concurso: <http://www.unc.edu.ar/institucional/noticias/2009/julio/la-unc-busca-ideas-para-construir-su-centro>

Agradecimientos

Gracias a los albañiles que nos ayudaron durante las excavaciones del I.T.U. A Alfonso Uribe por brindamos información sobre la arqueología histórica en Córdoba. A Leonard Viot por la traducción del resumen al portugués. El contenido de este texto es de nuestra responsabilidad.

Referencias

Brandon, J.C.

2009. A North American Perspective on Race and Class in Historical Archaeology. En *International Handbook of Historical Archaeology*, T. Majewski y D. Gaimster (eds.), pp. 3-15. Springer. New York. EEUU.

Bonofiglio, M.

2003. Estudio Integral de la Ranchería de la Estancia Jesuítica de Santa Catalina, Córdoba. En *Actas del Primer Congreso Nacional de Arqueología Histórica*. Corregidor. Mendoza. Buenos Aires. Argentina.

2005. La Ranchería de la Estancia de Nuestra Señora de Alta Gracia En *IV Jornadas de Historia de los pueblos de Paravachasca, Calamuchita y Xanaes*. Corregidor. Museo Nacional de la Estancia jesuítica de Alta Gracia y Casa del Virrey Liniers. Córdoba. Argentina.

Funari, P., A. Zarankin y M.A. Salero

2009. Historical Archaeology in South America. En *International Handbook of Historical Archaeology*, T. Majewski y D. Gaimster (eds.), pp. 399-407. Springer. New York. Estados Unidos.

Muñoz, A. (ed.)

The Power of Labelling. Museum of World Culture Report to Kulturrådet. Editado A. Munoz. 2009. <http://www.smvk.se/content/1/c6/01/71/84/e21bc935b861.pdf> (Acceso febrero de 2010)

Olmo, D. (ed.)

2005. *Cementerio de San Vicente. Informe 2003*. Equipo Argentina de Antropología Forense, Ferreyra editor. Córdoba. Argentina.

Page, C.

2002. *El camino de las Estancias. Las Estancias Jesuíticas de Córdoba y la Manzana de la Compañía de Jesús*. Comisión del Proyecto Estancias Jesuíticas. Alta Gracia / Córdoba.

Rovira, B.

1989. *Arqueología histórica del conjunto jesuítico de Nuestra Señora de la Candelaria, Provincia de Misiones*. Tesis doctoral no publicada, Universidad Nacional de La Plata. La Plata.

Schávelzon, D.

1991. *Arqueología histórica de Buenos Aires: La cultura material porteña en los siglos XVIII y XIX*. Corregidor. Buenos Aires. Argentina.

1992. *La arqueología urbana en la Argentina*. Centro Editor de América Latina. Buenos Aires. Argentina.

1999. Arqueología histórica en el convento jesuítico de Alta Gracia, Argentina. Un ensayo sobre su cerámica. En *Anuario de la Universidad Internacional SEK* 5:47-59.

2002. *The Historical Archaeology of Buenos Aires. A City at the End of the World*. Kluwer Academic Publisher, New York, Boston, Dordrecht, London, Moscow.

Symonds, J.

2004. Historical Archaeology and the Recent Urban Past. *International Journal of Heritage Studies* 10 (1):33-48.

Uribe, A. M.

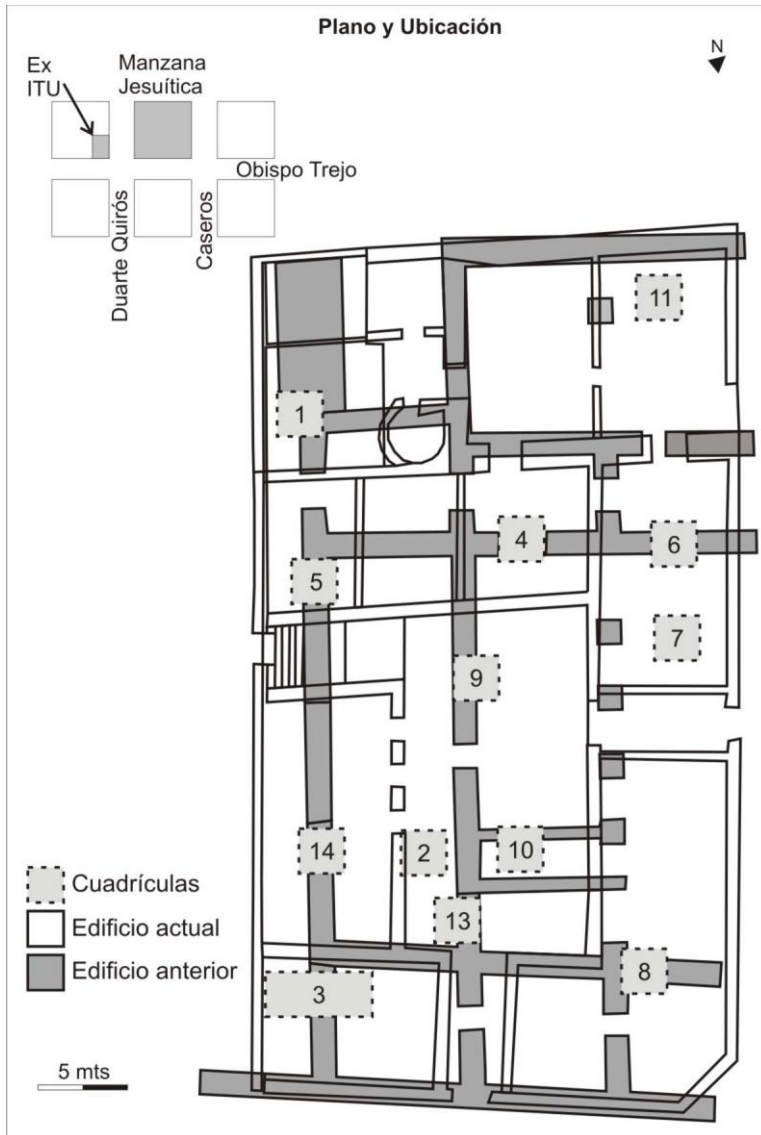
2005. *Arqueología Histórica y Patrimonio. Sitio Puesto Jesuítico y Molino de Torres –Villa Warcalde, Córdoba*. Tesis de licenciatura no publicada, Escuela de Historia, Universidad Nacional de Córdoba. Córdoba.

Zarankin, A.

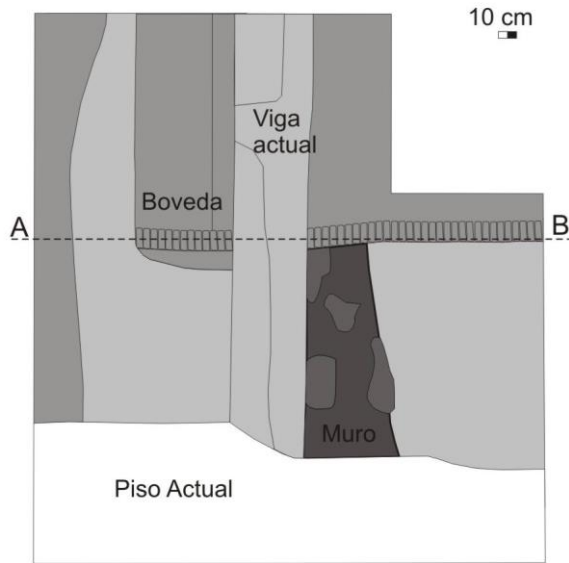
2005. Walls of Domestication- Archaeology of the Architecture of Capitalist Elementary Public Schools. The Case of Buenos Aires. En *Global Archaeological Theory Contextual Voices and Contemporary Thoughts*. E. Stovel, A. Zarankin y P.P. Funari (eds.), pp. 237-264. Kluwer Academic/Plenum Publishers. New York. EEUU.

Zarankin, A. y M.A. Salerno.

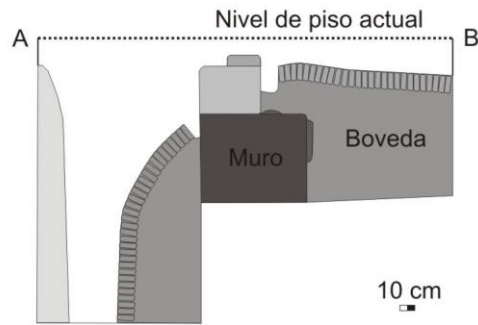
2007. El Sur por el Sur: una revisión sobre la historia y el desarrollo de la arqueología histórica en América meridional. En *Vestígios Revista Latino-Americana de Arqueología Histórica* 1 (1):15- 47.



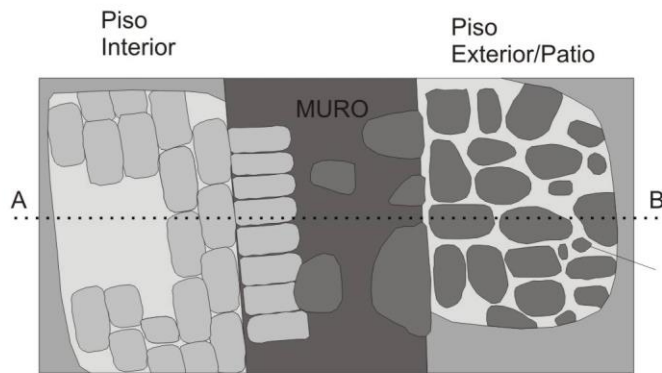
CUADRICULA 1
Planta



Sección



CUADRICULA 6
Planta



Sección



ANEXO AL INFORME ARQUEOLOGICO DEL EX INSTITUTO TECNICO UNIVERSITARIO. ZOOARQUEOLOGIA

Izeta, Andrés, Gabriela Srur y Thiago Costa.

CONICET, Museo de Antropología, FFyH, UNC y FONCyT, Museo de Antropología, FFyH

Resumen

El presente trabajo se enmarca dentro de las excavaciones de rescate realizadas en el edificio del ex Instituto Técnico Universitario, el cual está ubicado en la intersección de las calles Obispo Trejo y Duarte Quirós, en la ciudad de Córdoba, Argentina, que dejaron al descubierto una serie de construcciones del antiguo edificio jesuita de la actual Universidad Nacional de Córdoba.

El objetivo de este estudio es aportar información a las características de este espacio arquitectónico colonial desde una línea de evidencia relacionada al registro óseo descubierto en dichas excavaciones. Una interpretación aproximada a las estructuras identificadas puede ayudar a comprender las actividades cotidianas que se desarrollaban en este edificio jesuita, como ser el procesamiento y consumo de alimentos en espacios definidos como “cocinas” y “despensas”.

Palabras Clave: zooarqueología, arqueología histórica, arqueología urbana, manzana Jesuítica, Córdoba.

Abstract

The current study shows the results of the excavations realized in the building of the once called Technical University Institute (ITU) located in the intersections of the Obispo Trejo and Duarte Quirós streets, city of Córdoba, Argentina. The excavations uncovered a variety of constructions of the previous Jesuit building from the today's National University of Córdoba.

The idea is to generate information about the characteristics of this colonial building from the perspective of the faunal record discovered during the excavations. An approximated interpretation from the identified structures can help the comprehension of the daily activities that took place in this Jesuit construction, as the process and consumption of food in the spaces defined as “kitchens” and “storerooms”.

Key words: zooarqueology, urban archaeology, historical archaeology, Jesuit block, Córdoba.

Introducción

La investigación del patrimonio arqueológico en la ciudad de Córdoba (Argentina) nació como una disciplina reciente, dotada de una metodología y problemáticas propias, desarrollada en forma paralela a los rápidos cambios en infraestructura que implicaron transformaciones radicales en el tejido urbano como ser la destrucción de edificios antiguos y/o la extracción de depósitos estratigráficos del subsuelo.

Asimismo persisten varios contextos con gran potencial arqueológico y patrimonial, donde las nuevas leyes municipales comienzan a vislumbrar la necesidad de estudios para resguardar estos espacios enriqueciendo, por así decir, la cultura local. Un ejemplo de ello, lo constituye el terreno situado sobre la intersección de las calles Obispo Trejo y Duarte Quirós, contiguo a la manzana Jesuítica de Córdoba.

En esta esquina fueron realizadas excavaciones con la idea de determinar la presencia de distintos espacios identificados en planos antiguos a partir de la superposición con los actuales, analizando un total de 14 cuadrículas con la intención de reconocer y ubicar estos rasgos. Las excavaciones en varias de ellas (Cuadrículas 1, 2 y 8 entre otras) dejaron al descubierto pisos de ladrillo y piedras pulidas y una gran cantidad de cenizas distribuidas por toda la superficie. Debido a que en el plano antiguo se corresponde con las zonas de habitaciones como despensas y cocinas, es probable que este sector se encuentre relacionado con el procesamiento y manejo de alimentos.

En este trabajo se presenta la metodología utilizada en los análisis faunísticos y las primeras interpretaciones que se obtuvieron, con la intención de aportar nuevos datos al consumo y procesamiento de alimentos en contextos histórico-urbanos.

Antecedentes de los Estudios Zooarqueológicos

En principio, los estudios faunísticos en contextos arqueológicos estuvieron centrados en presentar listas de taxa (tarea por lo general a cargo de biólogos), obsérvense los trabajos de Ameghino (Ameghino 1918) y González (González 1960) en Argentina.

Durante la década del 70, existe una mayor difusión de las investigaciones norteamericanas y europeas en nuestro país, que tienen su foco en los restos faunísticos desde una mirada

antropológica, arqueológica e histórica (Bowen 1975). Bajo esta temática son importantes los aportes de autores como Beherensmeyer (Beherensmeyer 1978); Binford (Binford 1981); Driesh (Driesh 1976); Lyman (Lyman 1978 y 1987), Reitz (Reitz 1986), entre otros.

Posteriormente es de destacarse el aporte de Landon (Landon 1996) con respecto a la cadena de alimentación en las prácticas de consumo (concepto propuesto por Henry en 1991). De acuerdo con el autor, es necesario conocer para cada alimento lo que denomina un estudio de la "cadena alimenticia" como "...todo el amplio sistema interrelacionado de conceptualización de alimento, que abarca la obtención, distribución, preservación y consumo..." (Landon 1996:3).

Asimismo, se hace importante mencionar la investigación de Lyman (2005), en la cual se analizan las marcas de consumo en los registros óseos de artiodáctilos en Norteamérica. Este trabajo ha motivado numerosos estudios acerca del registro tafonómico en la composición faunística, además de análisis sobre la identificación de huellas de corte, ya sea por su morfología como por sus características contextuales (Lyman 1994). Entre ellos, cabe destacar a Blumenschine et al (Blumenschine et al 1996), Dewbury y Rusell (Dewbury y Rusell 2007), Egeland (Egeland 2003) y Fisher (Fisher 1995).

Análisis faunísticos contextos urbanos en Argentina

Las investigaciones arqueológicas en contextos urbanos, comienzan en Buenos Aires en la década de los 80, con trabajos relacionados a clasificaciones tipológicas y arquitectónicas (Schavelzon 1987, 1992; Goñi y Zarankin 1995).

Recién en la década del 90, se realizan proyectos basados en una mayor diversidad de temáticas; entre las que se destacan la constitución colonial (Zarankin et al. 1996, Zarankin y Senatore 1996), los aspectos económicos (Senatore 1994, Guillermo 2000) y los aspectos dietarios (Silveira 1996).

En la actualidad algunos autores comenzaron a registrar detalladamente las prácticas alimenticias como lo demuestran los trabajos de Silveira (2002), Chichkoyan et al. (2008) en la provincia de Buenos Aires.

Sin embargo, las investigaciones sobre la complejidad del registro zooarqueológico urbano son en sí mismas escasas, así como lo es el desarrollo de líneas de análisis específicas de restos faunísticos en contextos urbanos en el micro-centro de la Ciudad de Córdoba.

Existen pocos estudios relacionados a los registros faunísticos en contextos Jesuitas en la Argentina, y para el caso de Córdoba, la necesidad de profundizar sobre evidencia faunística resulta crucial en contextos urbanos debido a las características únicas que presentan las dinámicas de desarrollo arquitectónico en esta ciudad.

La mayoría de los trabajos que se realizaron enfatizaron sobre la reconstrucción de la historia arquitectónica y religiosa de las estancias jesuíticas, ubicadas fuera del tejido urbano (Barbieri 2003, Aspell y Page 2000).

En la actualidad, gracias a la puesta en marcha de la nueva ley referida al uso del subsuelo, se comenzó a prestar mayor atención al patrimonio histórico en la zona conocida como “Manzana Jesuita”. Es decir, que se trasladó el foco hacia una problemática más cercana, basada en la recuperación de la vida cotidiana y de las personas “comunes”.

Por ello, lograr reconstruir las prácticas alimentarias como ser el procesamiento y consumo de alimentos, nos permitiría enriquecer otras esferas del conocimiento de la vida colonial durante el periodo jesuita.

Metodología

La metodología planteada para el trabajo fue elegida con el fin de acercarse al máximo posible de una caracterización taxonómica y de patrones de consumo de los Jesuitas.

Para nuestros análisis, adaptamos metodologías utilizadas para la caracterización de ungulados de la sistemática presentada por Kent (Kent 1982), von Den Driesch (von Den Driesch 1976), Benavente et al (Benavente et al 1993), Mengoni Goñalons (1999), Izeta (2007 a-b), Loponte (1994) y Niven et al (2009) para caracterizar la fauna doméstica y silvestre en este contexto.

Por ello, se estudió el conjunto óseo siguiendo los análisis de: Número de Especímenes Identificados (NISP), Número Mínimo de Elementos (MNE), Número Mínimo de Individuos (MNI) y Unidades Anatómicas Mínimas (MAU) además se tuvo en cuenta la fragmentación de

la muestra así como los procesos tafonómicos que la afectaron (tratamientos térmicos, mordisqueo, meteorización) y modificaciones culturales, como ser marcas de corte, raspado, grooving y aserrado (Mengoni Goñalons 1988 a y b).

Resultados

Los datos faunísticos obtenidos provienen de las excavaciones realizadas en los recintos pertenecientes al ex Instituto Técnico Universitario, en particular a los caracterizados como áreas de “despensa” y “cocina” que estuvieron afiliados al Colegio Universitario Monserrat, ubicado en lo que se conoce como “Manzana Jesuítica”.

La muestra analizada está compuesta por 1460 especímenes, de los cuales 738 fueron identificados a nivel taxonómico. El distinto grado de fragmentación de la muestra dificultó en algunos casos la asignación de un espécimen estudiado a algún taxa en particular, por lo que estos llegaron a un valor de 722, y fueron denominados especímenes “no identificables”.

El cálculo del NSP en las nueve cuadrículas abiertas demostró que la mayor concentración de taxones identificados (correspondientes a ungulados y Bovinae) se agrupan en las cuadrículas 2 y 8. Por ello, en este trabajo se presentan detalladamente los análisis de estas cuadrículas dada su importancia en el conjunto óseo total (ver Tabla 1).

A partir de ello, se estableció como un primer supuesto que la presencia de determinadas partes esqueléticas (en su mayoría costillas y cuartos traseros y delanteros) se deben a un transporte selectivo de las distintas partes de las carcasas de ungulados hacia los recintos definidos como “despensas” o “cocinas”. Dicha selección de partes anatómicas obedece a cuestiones comerciales, contrastadas en las listas de productos adquiridos por la orden de los jesuitas, según se detallan en los libros de contabilidad (Blumers 1902).

Por otro lado, la cuantificación de la abundancia relativa de partes esqueléticas de cada conjunto se realizó a través del cálculo del NISP, el MNE, el MAU y el MAU% de las dos cuadrículas mencionadas mas arriba (ver Tabla 2 y 3).

De este modo, se observa en el registro faunístico que, pese a su gran diversidad, la muestra está compuesta en su gran mayoría por ungulados (40,5%) de tamaño corporal grande.

Asimismo, la familia Cervidae y Caprinae si bien esta pobremente representada (2,3% y 1,6% respectivamente), formó parte de las practicas de consumo presentes en la época estudiada.

Las extremidades de los ungulados están representadas en su mayoría por falanges primera, segunda y tercera en detrimento de metapodios y autopodios.

Además se observa que los huesos largos, o de mayor rendimiento de carne, se encuentran más fracturados que los huesos menores y consecuentemente con menor rinde de carne (ver Figuras 2 y 4).

El análisis de la integridad del registro arqueofaunístico se llevó a cabo a través del estudio de marcas de consumo, termoalteraciones y estadios de meteorización. Con respeto a la primera, se observa que el 38% de la muestra presenta marcas de corte y aserrado. Mientras tanto, los estadios de meteorización y termoalteracion son insignificantes para el conjunto total analizado.

Conclusiones

Este trabajo se ha cimentado en la necesidad cada vez más creciente de comprender las dinámicas históricas que tienen su centro en las prácticas de alimentación en el tejido urbano durante la época colonial. Por ello, se atiendo a re pensar las prácticas de consumo y su relación con el registro arqueológico a través de los restos faunísticos descubiertos en el Ex Instituto Técnico Universitario.

Se tuvo en cuenta que estos restos eran el producto final de actividades de preparación y consumo de comidas diarias y comunes, aunque hay que destacar que los restos óseos no reflejan con exactitud todo el consumo de carne, dada la existencia de cortes que no tienen hueso (Silveira 2002). .Esto formaría parte de la denominada "Conducta de Consumo" (Henry 1991).

Dicha práctica de consumo está basada en la obtención, uso, formas de adquisición y disponibilidad de productos y servicios (Schiffman y Kanuk 1987:6); por ende, esta íntimamente ligada a mercados de abastecimientos.

Siguiendo esta línea teórica-metodológica, se sostiene que la diversidad de los registros faunísticos encontrados en el sitio corrobora el supuesto de que los Jesuitas establecían redes de comercio con otras regiones.

Gracias a los testimonios históricos se sabe que para este momento, ya disponían de redes de aprovisionamiento para un consumo suficiente de carne bovina y ovina, mientras que el hallazgo de restos de animales silvestres como los ciervos, supondría una obtención no solo ligada al comercio, sino posiblemente a actividades de caza en zonas aledañas. Cada una de estas formas de obtención de alimentos presenta diferencias en lo que hace a la expectativa del registro arqueológico que debimos tener en cuenta durante la identificación de los taxones.

De este modo, se cree que la presencia de restos de Caprinae obedece a un consumo ocasional, y no parece haber tenido mayor importancia en la dieta proteica.

Es importante aclarar que las conclusiones son preliminares y que son necesarias investigaciones futuras para aportar más informaciones al respecto de las prácticas alimenticias de los Jesuitas en la ciudad de Córdoba. Además, resulta fundamental interpretar la información obtenida a la luz de nuevos marcos teóricos que contemplen procesos de urbanización dentro de sus líneas metodológicas.

Bibliografía

Ameghino, F. 1885. Informe sobre el Museo Antropológico y Paleontológico de la Universidad Nacional de Córdoba durante el año 1885. Boletín de la Academia Nacional de Ciencias de Córdoba VIII: 347-360.

Aspell, M. y C. Page (Comp.). 2000. La Biblioteca jesuítica de la Universidad Nacional de Córdoba. *Publicado Por la UNC*.

Barbieri, S. 2003. Empresas sacras jesuíticas de Córdoba. Publicaciones Centro Fundación. Córdoba.

Behrensmeyer, A. K. 1978. Taphonomic and Ecologic Information from Bone Weathering. *Paleobiology* 4:150-162.

- Binford, L. 1981. *Bones: Ancient Men and Modern Myths*. Academic Press. New York
- Blumers, T. 1902. *La contabilidad en las reducciones guaraníes*. Vol. 15. Ed. Imprenta Salesiana. Asunción, Paraguay.
- Blumenshine, R. J., C. W. Marean y S. D. Capaldo 1996. Blind test of inter-analyst correspondence and accuracy in the identification of cut marks, percusión marks, and carnivore tooth marks on bone surfaces. *Journal of Archaeological Science* 23(4):493-507.
- Bowen, J. 1975. "Probates Inventories: An Evaluation from the Perspective of Zooarchaeology and Agricultural History of Mott Farm". En: *Historical Archaeology*. 9:11-25.
- Chichkoyan, K., Lanata, J. L. y Weissel, M. 2008. El lado oscuro del consumo. Zooarqueología en contextos urbanos de la ciudad de Buenos Aires durante siglo XIX. Zooarqueología hoy. Encuentros Hispano-Argentinos. Universidad de Burgos.
- Dewbury, A. G. y N. Russell. 2007. Relative frequency of butchering cutmarks produced by obsidian and flint: an experimental approach. *Journal of Archaeological Science* 34:354-357.
- Egeland, C.P 2003. Processing intensity and cutmark creation: an experimental approach. *Plains Anthropologist* 48:39-51
- Fisher, J.W. 1995. Bone surface modifications in zooarchaeology. *Journal of Archaeological Method and Theory* 2:7-68.
- Gonzalez, A.R. 1960. La estratigrafía de la gruta de Intihuasi, (Prov. De San Luis, R.A.) y sus relaciones con otros sitios precerámicos de Sudamérica. *Revista del Instituto de Antropología*. Universidad Nacional de Córdoba-Argentina.
- Goñi, R. y A. Zarankin 1995 ¿Arqueología Histórica o Arqueología de Tiempos Históricos? *Arqueología*. Nº 5, pp: 175-178.
- Guillermo, S. 2000, El descarte de Basura en el Barrio de La Boca. Cap. 4. En: Bianchi Villelli, M.;M. Cardillo; L. Gammarnik; S. Guillermo; M. Morales y H. Paradela. 2000 Diagnóstico del Potencial Arqueológico del área La Boca-Barracas. Informe interno.

Pasantía Facultad de Filosofía y Letras (UBA) y Comisión para la Preservación del Patrimonio Histórico Cultural de la Ciudad de Buenos Aires.

Guillermo, S. 2002. Tesis de Licenciatura. El descarte de restos en la ciudad de Buenos Aires. Facultad de Filosofía y Letras, UBA. Buenos Aires.

Henry, S. L. 1991. *Consumers, Commodities, and Choices: A General Model of Consumer Behavior*. *Historical Archaeology* 25:3-14.

Izeta, A. D. 2007a. Zooarqueología del sur de los valles Calchaquíes (Provincias de Catamarca y Tucumán, República Argentina): Análisis de conjuntos faunísticos del primer milenio A.D. B.A.R. International Series S1612. John and Erica Hedges, Oxford, Inglaterra.

Izeta, A. D. 2007b. Interspecific Differentiation of South American Camelids on Archaeofaunal Assemblages from Calchaquíes Valleys (Argentina), En: *Tafonomía y Zooarqueología Argentina*, M. Gutiérrez, G. Barrientos, G. Mengoni Goñalons, L. Miotti y M. Salemme (Eds). BAR International Series. En prensa.

Kent, J. 1982. *The Domestication and exploitation of the South American camelids: methods of analysis and their application to circum-lacustrine archaeological sites in Bolivia and Peru*. Unpublished Ph. D. dissertation. Washington University, St. Louis, Missouri.

Landon, D.B. 1996. Feeding Colonial Boston: A Zooarchaeological Study. *Historical Archaeology*. Vol 30 (1).

Landon, D.B. 2005. Zooarchaeology and Historical Archaeology: Progress and Prospects. *Journal of Archaeological Method and Theory*, Vol. 12, No. 1: 1-36.

Lyman, R. L. 1978. Prehistoric butchering practices in the Lower Granite Reservoir, Southeastern Washington. *Tebiwa: Miscellaneous Papers of the Idaho State Museum of Natural History* 13:1-25.

Lyman, R. L. 1987. Archaeofaunas and butchery studies: a taphonomic perspective. *Advances in Archaeological Method and Theory* 10: 157-237

- Lyman, R. L., 2005. Analyzing cut marks: lessons from artiodactyl remains in the northwestern United States. *Journal of Archaeological Science* 32 (2005) 1722-1732. University of Missouri-Columbia, Columbia, USA.
- Mengoni, G. 1988a. Análisis de materiales faunísticos de sitios arqueológicos. *Xama* 1:71-120. Mendoza, Argentina.
- Mengoni, G. 1988b. El estudio de huellas en arqueofauna, una vía para reconstruir situaciones interactivas en contextos arqueológicos: aspectos teóricos y técnicas de análisis. En *De Procesos, Contextos y Otros Huesos*. Editado por N. Ratto y A. Haber, pp.17-27. ICA, UBA, Buenos Aires, Argentina.
- Mengoni Goñalons, G.L. 1999 Cazadores de Guanacos de la estepa patagónica. Sociedad Argentina de Antropología, Colección Tesis Doctorales, Buenos Aires.
- Niven, L., Steele, T.E., Finke, H., Gernat, T., Hublin, J.-J. (2009) "*Virtual skeletons: using a structured light scanner to create a 3D faunal comparative collection*". *Journal of Archaeological Science* 36: 2018-2023.
- Reitz, Elizabeth J.. 1986. Vertebrate Fauna from Locus 39, Puerto Real, Haiti. *Journal of Field Archaeology*, Vol. 13, No. 3, (Autumn, 1986), pp. 317-328. Boston University.
- Schávelzon, D. 1987 Tipología de recipientes de gres cerámico para la arqueología histórica de Buenos Aires. *Arqueología Urbana*. Publicación N° 4, Programa de Arqueología Urbana. Facultad de Arquitectura y Urbanismo. Universidad de Buenos Aires.
- Schávelzon, D. 1992 La Arqueología urbana en la Argentina. Los fundamentos de las Ciencias del Hombre N° 39. Centro editor de América Latina.
- Schiffman, L. y Kunuk, L. 1987. "*Consumer Behavior*". Third edition, Prentice Hall. Englewood Cliffs. New Jersey.
- Senatore, X. y A. Zarankin 1996 Perspectivas metodológicas en Arqueología Histórica. Reflexiones sobre la utilización de la evidencia documental. Páginas sobre Hispanoamérica colonial. *Sociedad y Cultura*. N° 3. Prhisco, Buenos Aires.

Silveira, M. J. 1995 Análisis de restos faunísticos en sitios históricos de la ciudad de Buenos Aires. *Historical Archaeology in Latin America*. V. n° 7, pp: 43-61. Columbia.

Silveira, Mario J. Tesis Doctoral: "Zooarqueología de Buenos Aires" Buenos Aires. UBA. 2002.

von Den Driesch, A. 1976. *A Guide to the Measurement of Animal Bones from Archaeological Sites*. Bulletin No. 1, Peabody Museum of Archaeology and Ethnology. Cambridge, Mass, USA.

Zarankin, A., X. Senatore, S. Guillermo, L. Casanueva, L. Funes y M. Tancredo. 1996-1998 Arqueología de la Ciudad de Buenos Aires. Informe de los trabajos realizados en la Casa Mínima, Barrio de San Telmo. Palimpsesto. *Revista de Arqueología*, n° 5, pp.: 189-201. Buenos Aires.

		1		2		3			6-7	8	9
TAXON	BDSZ	-	-	INFERIOR	SUPERIOR	-	INFERIOR	SUPERIOR	-	-	-
SILURIFORMES	2	1	-	-	-	-	-	-	-	1	-
AVE	1	0	-	-	-	-	-	-	-	1	-
	2	4	-	5	-	-	-	-	4	31	1
	3	7	-	-	-	-	3	-	-	14	1
RODENTIA	2	4	-	-	1	-	-	-	-	1	-
	3	1	-	-	-	-	-	-	-	-	-
CARNIVORA	2	2	-	-	-	-	-	-	-	-	-
	3	5	-	-	-	-	-	-	-	-	-
<i>Canis sp</i>	3	6	-	-	-	-	-	-	-	-	-
UNGULADO	2	23	-	-	-	-	-	-	-	-	-
	3	76	-	6	1	5	1	6	-	46	2
	4	57	-	38	2	10	11	1	3	239	6
SUIDAE	2	0	-	-	-	-	-	-	1	-	-
	3	1	-	-	-	-	-	-	-	-	-
EQUIDAE	4	0	-	-	-	-	-	-	-	1	-
BOVIDAE	4	12	1	15	-	2	-	-	2	27	-
CERVIDAE	3	22	-	4	-	2	-	-	-	6	-
CAPRINAE	2	9	-	-	-	-	-	-	-	7	-

Tabla 1: Composición de la muestra en las cuadrículas que presentaron registro óseo.

EL	NISP	I	D	S/D	MNE	MNI	MAU	MAU%
CRN	1			1	1	1	1	100,00
MR	1		1		1	1	1	100,00
MX	1		1		1	1	1	100,00
MUN	1			1	1	1	0,08333333	8,33
PUN	1			1	1	1	0,08333333	8,33
CE	2			2	1	1	0,14285714	14,29
TH	6			1	1	1	0,07692308	7,69
LM	5			5	3	1	0,5	50,00
VT	1			1	1	1	0,03846154	3,85
RB	14	1	5	8	6	1	0,46153846	46,15
SC	2		1	1	1	1	0,5	50,00
HM								0,00
RDU								0,00
CPI	1	1			1	1	0,5	50,00
MC	2	1		1	1	1	0,5	50,00
IM								0
FM								0
PT								0,00
TA	1	1			1	1	0,5	50,00
AS								0,00
CL								0,00
MT								0,00
LB	3			3	1	1	0	0,00
MP	1			1	1	1	0,25	25,00
SED	2			2	2	1	0,25	25,00
PHF	3			3	3	1	0,375	37,50
PHS	2			2	2	1	0,25	25,00
PHT	3			3	3	1	0	37,50
TOTAL	53							

Tabla 2: Abundancia relativa de partes esqueléticas para la cuadrícula 2

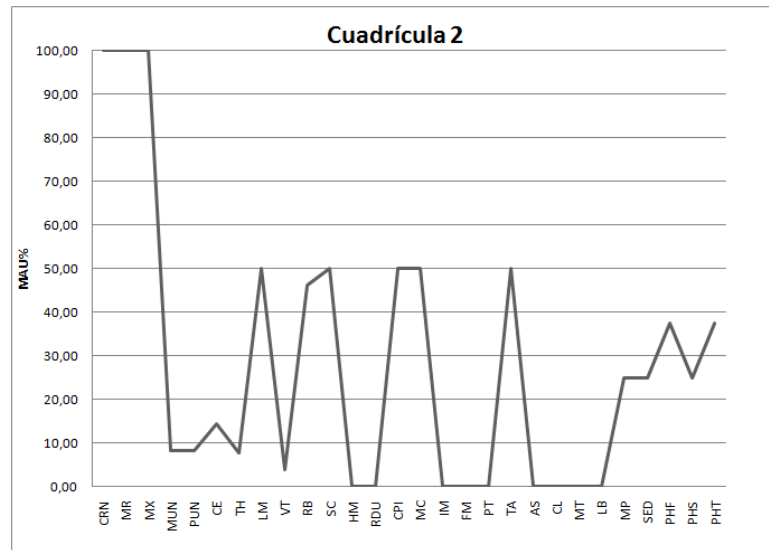


Figura 1: Porcentaje de unidades anatómicas mínimas (MAU%).

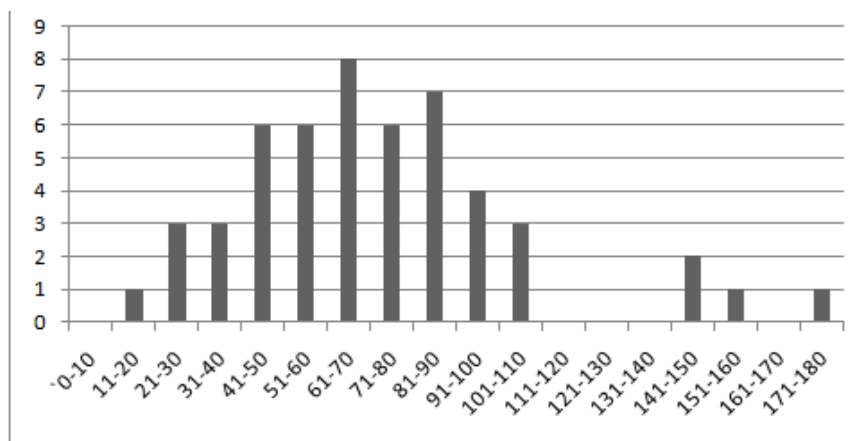


Figura 2: Índice de fragmentación relacionando cantidad de huesos fragmentados por tamaño (en mm) de los mismos.

EL	NISP	I	D	S/D	MNE	MNI	MAU	MAU%
MR	12			6	2	2	2	66,6666667
MMX	3			3	2	1	1	33,3
MUN	1			1	1	1	0,04166667	1,38888889
PMR	2			1	2	1	0,08333333	2,77777778
TTH	2			2	1	1	0,04166667	1,38888889
HY	1			1	1	1	0,5	16,6
CE	11			7	4	1	0,57142857	19,00
TH	42			13	8	1	0,61538462	20,5128205
LM	21			3	1	1	0,16666667	5,53
VT	20		1	7	3	1	0,11538462	3,84615385
RB	80	5	3	4	7	1	0,53846154	17,9487179
SC	7			6	3	2	1,5	50
HM	3			2	2	1	1	
RD	1			1	1	1	0,5	16,6
RDU	1			1	1	1	0,5	16,6
CP	1			1	1	1	0,5	16,6
CPS	1	1			1	1	0,5	16,6
CPT	2	1		1	1	1	0,5	16,6
MC	2	1		1	1	1	0,5	16,6
PV	5			3	3	3	3	100
FM	2			2	1	1	0,5	16,6
PT	3	1	1	1	3	2	1,5	50
TA	5	1	1	3	3	2	1,5	50
CL	1			1	1	1	0,5	16,6
TFR	1			1	1	1	0,5	16,6
LB	14			3	1	1	0	
MP	2			2	1	1	0,25	8,33
PHF	7			3	6	1	0,75	25
PHS	6			2	6	1	0,75	25
PHT	2			2	2	1	0,25	8,33333333
TOTAL	261							

Tabla 3: Abundancia relativa de partes esqueléticas para la cuadrícula 8.

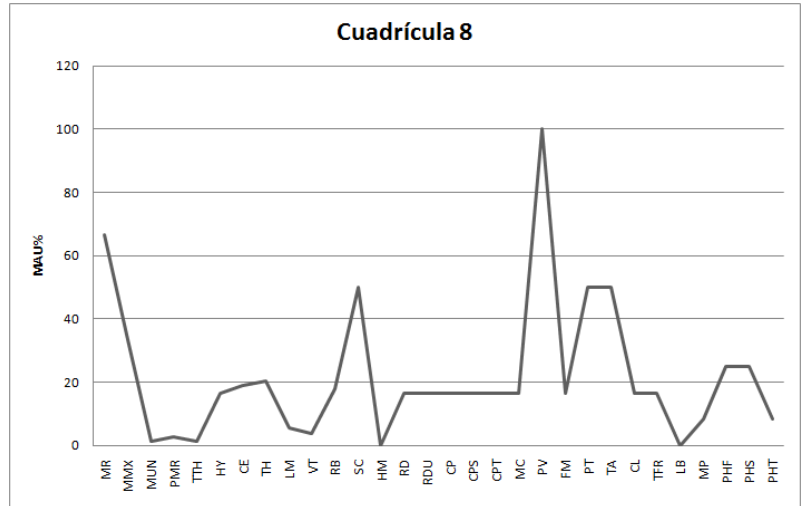


Figura 3: Porcentaje de unidades anatómicas mínimas (MAU%).

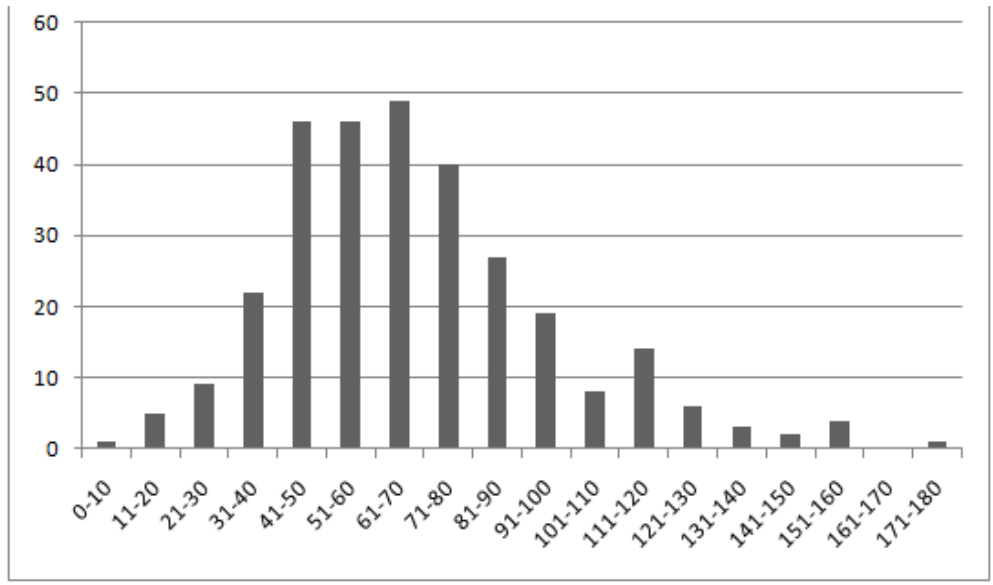


Figura 4: Índice de fragmentación relacionando cantidad de huesos fragmentados por tamaño (en mm) de los mismos.