

**Facultad de Filosofía y Humanidades  
Universidad Nacional de Córdoba**

**INFORME DE LA MAESTRIA EN  
ANTROPOLOGIA  
2001 - 2005**

**Andrés Laguens**

**Córdoba, 2005**

## CONTENIDO

<b>INTRODUCCION</b>	1
Fuentes de información	2
<b>I. PRIMERA PARTE</b>	
La Maestría en Antropología	5
Misión	5
Principales aspectos	5
<b>II. SEGUNDA PARTE</b>	
<b>(1) ALUMNOS</b>	7
1.1 Cantidad de alumnos	7
1.2 Formación de grado	8
1.3 Retención de alumnos	9
1.4 Alumnos semipresenciales	18
1.5 Ex - alumnos	19
<b>(2) CURSADO Y MODALIDADES DE EVALUACIÓN</b>	
2.1 Efectividad	20
2.2 Alumnos semipresenciales	23
2.3 Becas	24
<b>(3) DOCENTES</b>	27
<b>(4) ACCESO A LA INFORMACIÓN</b>	29
<b>(5) TRABAJOS DE TESIS</b>	29
5.1 Plazos de ejecución	30
5.2 Tasa de graduación	32
<b>(6) DIRECCIÓN DE TESIS</b>	34
<b>(7) SATISFACCIÓN DE LOS ALUMNOS</b>	36
7.1 Opiniones de los alumnos	36
7.2 Otros aspectos	39
<b>(8) BALANCE ECONOMICO</b>	39
<b>III. TERCERA PARTE</b>	
<b>BALANCE FINAL</b>	51
Cinco años de la Maestría en cifras	51
Fortalezas	52
Debilidades	53
Algunas consideraciones	53
<b>RECOMENDACIONES Y PROPUESTAS</b>	57
<b>PLANIFICACIÓN PARA 2006-2007</b>	58
<b>OBRAS CITADAS</b>	59
<b>APENDICES</b>	61

**INFORME DE LA MAESTRIA EN ANTROPOLOGIA**  
**Facultad de Filosofía y Humanidades**  
**Universidad Nacional de Córdoba**  
**2001 - 2005**

## **INTRODUCCION**

Este informe tiene como fin realizar un balance sobre el desarrollo de la Maestría en Antropología a través del análisis de los procesos, de los resultados y productos, tras cinco años continuados de funcionamiento.

La meta propuesta es que, a partir de las experiencias del pasado y de la evaluación de resultados, podamos diagramar acciones y una planificación para el futuro, con el fin de mejorar la calidad de la enseñanza y del servicio educativo.

Creemos que este análisis permitirá detectar áreas de deficiencias o problemas, sobre las cuales podremos poner énfasis en el futuro para su mejoramiento. Asimismo, servirá para analizar si los instrumentos de observación, registro y procesamiento en uso son adecuados, necesitan ajustarse o merecen ser reemplazados. Vale aclarar que, tal como sostiene Gertel (2004: 532) estos estudios apuntan a mejorar los procesos, y no a una evaluación del éxito alcanzado por personas en particular o por equipos de trabajo.

Gran parte de la información procesada se ajusta a lineamientos de evaluación de calidad propuestos por la CONEAU, con miras a que esta información sirva a una futura acreditación y categorización. La información presentada complementa y actualiza los informes realizados en los años 2003, 2004 y 2005.

Considerando a las dos etapas fundamentales de la Maestría, como son la de cursado y la de elaboración de tesis, se eligieron ocho ejes temáticos a analizar, algunos detectados como problemáticos a partir de la experiencia y otros de carácter diagnóstico y evaluativo.

Entre los temas detectados como problemáticos estaban:

1. El atraso o dilación en presentar los trabajos finales de los cursos
2. La baja tasa de tesis presentadas
3. El balance económico, considerando los atrasos significativos en el pago de los aranceles

Entre los temas diagnósticos y evaluativos nos interesaban aquellos que nos pudieran informar sobre el desempeño de los alumnos y la calidad de la enseñanza.

A partir de esto, los ejes temáticos seleccionados fueron: (1) alumnos, (2) cursado y modalidades de evaluación, (3) docentes, (4) acceso a la información, (5) trabajo de tesis, (6) dirección de tesis, (7) satisfacción del alumno y (8) economía.

## **Fuentes de información**

La información utilizada para este informe fue obtenida a partir de 5 instrumentos: (1) documentación recopilada a través de los sistemas de registro propios y que funcionan sistemáticamente desde el inicio de la Maestría, (2) encuestas de opinión de los alumnos tras los cursos, (3) encuestas entre alumnos, tesistas y ex - alumnos

realizadas ad hoc para este informe, (4) grupos de discusión organizados independientemente con alumnos, tesis y docentes, para tratar los ejes temáticos señalados arriba (con los docentes el temario incluyó también los resultados de las encuestas y de los otros dos grupos de discusión); (5) datos aportados por el Área Económico-Financiera de la Facultad de Filosofía y Humanidades.

En las encuestas y entrevistas nos interesaba saber acerca de diferentes aspectos considerados como diagnósticos y que nos pudieran servir como evaluativos del desarrollo de la Maestría. Estos incluyeron temas tales como:

- Problemas y fortalezas encontrados por los alumnos en las cursadas
- Problemas y fortalezas encontrados por los alumnos para la realización de los trabajos finales
- La etapa de tutoría y ejecución de tesis
- El trabajo de campo e investigación
- La etapa de redacción de tesis
- El sistema de becas
- Opiniones y propuestas personales
- Causas del desgranamiento
- Satisfacción del alumnado

Con anterioridad, habíamos llevado a cabo una serie de registros narrativos, con observaciones no sistemáticas que nos permitieron detectar algunas áreas de problemas, así como evaluar el grado de satisfacción de los alumnos. Estos registros son realizados de manera continua, en forma directa con los alumnos y docentes. Si bien reconocemos, por un lado, el carácter sesgado del procedimiento dado por los criterios de relevancia del observador y, por otro, las dificultades de cuantificación y clasificación de la información, su recopilación permitió el posterior planteo sistemático de esta investigación y el diseño de nuevos instrumentos de observación y registro.

En cuanto a los registros sistemáticos, se realiza un seguimiento continuo de alumnos y cursos, llevado a cabo por la Secretaría de la Maestría. La información de los alumnos incluye datos personales del alumno (edad, sexo, título de grado, año de graduación, fecha de inicio del postgrado) y datos sobre su desenvolvimiento en la carrera (cursos tomados, asistencia, fecha de entrega de las evaluaciones, fecha de aprobación, calificación).

Con respecto a los cursos, se registra la cantidad de alumnos cursantes, la cantidad que presentan la evaluación final, fecha de presentación del trabajo final, fecha de entrega de las calificaciones, cantidad de aprobados y se realiza una encuesta al final al curso sobre desempeño del docente y satisfacción del alumno.

Ambas clases de registro son archivados en la administración de la Maestría y han servido para la realización de los informes previos. La documentación se halla conservada en el Museo de Antropología de la Facultad de Filosofía y Humanidades, en forma digital y en archivos documentales (trabajos finales de los alumnos y encuestas).

Se diseñaron tres encuestas, una para los alumnos avanzados y cursantes, otra para tesis y una para ex - alumnos. Las dos primeras compartían una serie de preguntas en común, y otras diferenciadas de acuerdo al status del alumno en la carrera. En la de ex-alumnos se indagaba principalmente acerca de las causas de la deserción. Las encuestas fueron auto-administradas, realizadas en papel para los participantes en los grupos de discusión o por correo electrónico para el resto. Los

alumnos avanzados y cursantes , así como ex alumnos, fueron seleccionados con una muestra al azar del 10 % del alumnado. En el caso de los tesis la encuesta abarcó el 100 % de ellos (pero sólo 6 de ellos respondieron todas las preguntas).

Todas las encuestas consistieron en cuestionarios semi-estructurados con preguntas cerradas de opciones múltiples y preguntas abiertas, acerca de diversos aspectos (ver los detalles de cada encuesta en el Apéndice).

Los grupos de discusión fueron organizados de manera independiente con cada clase de alumnos y con los docentes, siendo coordinados por el Director de la Maestría. Allí se recopilaban opiniones sobre los temas y problemas de interés definidos a partir de la evaluación narrativa no sistemática previa, fomentándose la expresión de percepciones, sentimientos, ideas, sugerencias y propuestas. El registro se hizo de manera escrita, no sistemático, a la manera de una libreta de campo.

La información económica fue tomada de los registros suministrados por el área Económica-Financiera de la Facultad de Filosofía y Humanidades, consistente en datos de pagos de cuotas de los alumnos y gastos de contratación de docentes, de viáticos y generales de funcionamiento<sup>1</sup>.

A continuación resumiremos los lineamientos y características generales de la Maestría referentes a su organización. Luego, en una segunda parte se presentan datos cuantitativos de carácter descriptivo, análisis estadísticos y la evaluación de los resultados. Finalmente, en la tercer parte se realiza un balance y se proponen una serie de sugerencias y lineamientos para el futuro.

---

<sup>1</sup> Agradecemos la gentileza de dicha área en la facilitación de la información.

# I. PRIMERA PARTE

## LA MAESTRIA EN ANTROPOLOGÍA

### Misión

*La Maestría en Antropología de la Facultad de Filosofía y Humanidades de la Universidad Nacional de Córdoba tiene como meta promover la formación de recursos humanos altamente calificados en el área de Antropología para las actividades académicas de docencia, investigación y transferencia, así como la capacitación de profesionales especializados que se puedan desempeñar en ámbitos variados y tomar decisiones bien informadas.*

*De este modo, su objetivo es proporcionar una formación superior en Antropología, profundizando en el desarrollo teórico, metodológico y profesional acorde con el estado de conocimiento actualizado del campo, promoviendo abordajes interdisciplinarios y pluralistas, la independencia y amplitud de criterios y la capacidad para analizar crítica y comprometidamente las realidades sociales latinoamericanas.*

### Principales aspectos

La Maestría está dirigida a egresados de carreras universitarias de grado, tanto del ámbito de las Ciencias Sociales como de otras disciplinas, quienes aspiren a obtener capacitación y competencia en Antropología, partiendo de la idea que una pluralidad de perspectivas y el fomento de la interdisciplina ampliará la riqueza del campo profesional

La gestión de la carrera se organiza en base a un Director, un Consejo Académico formado por el Director y tres docentes estables; un Consejo Asesor conformado con profesionales de reconocida trayectoria y prestigio en la disciplina; y un plantel de docentes estables e invitados, tanto nacionales como extranjeros.

En su diseño original, la realización de la Maestría implicaba un mínimo de 24 meses y un máximo de 36, estructurado en 6 semestres que pueden, por la perspectiva modular de su organización, configurar trayectorias alternativas independientes para cada alumno, dándole una estructura flexible a la curricula. Se logra así personalizar el cursado de acuerdo a la selección de seminarios, con el consejo y seguimiento de un docente Asesor de Estudios designado *ad hoc*. A su vez, los seminarios optativos permiten al alumno orientar su formación e investigación hacia intereses, experiencias previas y aptitudes personales, optimizando de este modo sus propios recursos intelectuales.

El plan de estudios comprende 4 semestres que se desarrollan en forma secuencial, luego 1 de tutoría e investigación y 1 final de trabajo de tesis. Cada semestre incluye dos materias obligatorias y un seminario optativo.

Una vez aprobado el segundo semestre y las correlatividades de su carrera, los alumnos pueden comenzar, paralelamente al cursado, los módulos de tutoría e investigación con la dirección de un docente investigador, incluyendo el trabajo de campo obligatorio. De este modo, el segundo año puede ser orientado aun más

específicamente y comenzar a encarar el cursado a partir de los problemas de su propia investigación.

La modalidad de asistencia a los cursos teórico-prácticos y seminarios puede ser presencial o semi-presencial, para lo cual se establece una equivalencia entre las exigencias de trabajos domiciliarios y las horas de cursada.

Todos los cursos se aprueban con alguna forma de producción final donde se sintetizan los conocimientos adquiridos o se demuestran las aptitudes logradas.

El trabajo de tesis es evaluado por un tribunal de especialistas, quienes dictaminan sobre la aprobación del manuscrito, tras lo cual se pasa a una instancia de defensa oral para la obtención del título de Magister en Antropología.

## II. SEGUNDA PARTE

En esta parte se presenta una serie de datos cuantitativos de carácter descriptivo, con el fin de obtener un panorama sobre el desarrollo general de la Maestría en los últimos cinco años.

El fin de esta información es realizar un balance con una perspectiva temporal mayor a la de los informes anteriores, que eran particulares de cada cohorte, con una visión más global con miras a que, a su vez, sirva como diagnóstico para detectar fortalezas y debilidades.

### (1) ALUMNOS

#### 1.1 Cantidad de alumnos

Desde el inicio de la Maestría en el año 2001 se abrieron cinco ciclos regulares con 5 cohortes (2001, 2002, 2003, 2004 y 2005) y se inscribieron 263 alumnos, de los cuales iniciaron el cursado 205, habiendo quedado como efectivos 165, de los cuales el 61 % son mujeres (101 alumnas) y el 39 % son varones (64 alumnos). En la actualidad, se hallan cursando 120 alumnos de las cohortes 2004 y 2005, y el resto corresponde a la cohorte 2003, en la etapa de tesis.

Durante estos cinco años cursaron como alumnos de postgrado 205 alumnos externos. En total, han pasado por los cursos de la Maestría 370 alumnos en cinco años, es decir un promedio de 74 alumnos por año.

<b>CANTIDAD DE ALUMNOS</b>	<b>2001</b>	<b>2002</b>	<b>2003</b>	<b>2004</b>	<b>2005</b>	<b>Totales</b>
Efectivos	34	25	22	36	48	165
Externos	35	45	54	30	41	205
<b>TOTAL</b>	<b>69</b>	<b>70</b>	<b>76</b>	<b>66</b>	<b>89</b>	<b>370</b>

<b>Sexo</b>	<b>2001</b>	<b>2002</b>	<b>2003</b>	<b>2004</b>	<b>2005</b>	<b>Total</b>	<b>%</b>
Mujeres	19	15	13	19	35	101	61,2 %
Varones	15	10	9	17	13	64	38,8 %

#### 1.2 Formación de grado

En referencia a la formación de grado de los alumnos, en la tabla siguiente se detallan los títulos de grado en orden de abundancia. Se observa allí que la mayoría de los alumnos provienen de Psicología, seguidos en orden de importancia por profesionales en Comunicación Social, en Historia y Trabajo Social.

<b>Título de grado</b>	<b>2001</b>	<b>2002</b>	<b>2003</b>	<b>2004</b>	<b>2005</b>	<b>Total</b>	<b>%</b>
Psicólogos	3	2	5	9	5	24	15 %
Lic. en Comunicación Social	3	4	5	7	2	21	13 %
Lic. en Historia	10	3			3	16	10 %



Lic. Trabajo Social		2		4	9	15	9,5 %
Médicos		2	3	2	2	9	6 %
Abogados	2		4		2	8	5 %
Biólogos		4		2	2	8	5 %
Lic. en Filosofía	2		1		3	6	4 %
Lic. en Cs. Políticas	3	2		1		6	4 %
Prof. Historia	2	2			2	6	4 %
Arquitectos		1	1	1	2	5	3 %
Lic. en Ciencias de la Educación			2	2		4	2,5 %
Lic. en Escultura		1	1		2	4	2,5 %
Lic. Ciencias Antropológicas		1	1	1	1	4	2,5 %
Ing. Agrónomo				3	1	4	2,5 %
Lic. en Sociología	1			2		3	1,9 %
Lic. en Geografía	1	1	1			3	1,9 %
Lic. en Pintura			1	1		2	1,2 %
Lic. en Sociología			1			1	0,6 %
Lic. en Letras				1		1	0,6 %
Lic. en Fisioterapia	1					1	0,6 %
Prof. Biología	1					1	0,6 %
Prof. Educación Musical	1					1	0,6 %
Prof. Psicología				1		1	0,6 %
Odontólogos				1		1	0,6 %
Lic. en Economía	1					1	0,6 %
Ing. Civil	1					1	0,6 %
Astrónomo	1					1	0,6 %
Lic. Radiología	1					1	0,6 %
Lic. Físico-química		1				1	0,6 %
Lic. Cine		1				1	0,6 %
Lic. Tiempo libre y recreación		1				1	0,6 %
Nutricionista					1	1	0,6 %
Farmacéutico					1	1	0,6 %
Obstetra					1	1	0,6 %

Vemos que las carreras que se dictan de la Facultad de Filosofía y Humanidades se hallan representadas por 9 profesiones, equivalente a un 25 % de todas las carreras (36 profesiones). Si incluimos a Psicología y a los Profesores de Psicología como posibles egresados de la Facultad de Filosofía con anterioridad a 1999, el porcentaje subiría a un 30 %

PROFESION	Cantidad de alumnos	%	Cantidad carreras	%
Académicas	71	45 %	14	38,8 %
Liberales	78	49 %	18	50 %
Profesores	9	6 %	4	11,2 %

Si ordenamos las profesiones de los alumnos en cuanto a su ámbito de desempeño, considerando como liberales a aquellas que se pueden ejercer de manera

independiente (por ej., medicina, abogacía, ingeniería, psicología, arquitectura, etc.), como académicas a aquellas donde el ámbito de desempeño es la Universidad o la investigación en contextos estatales, y como profesores a aquellos quienes desempeñan sus actividades en la docencia de nivel medio y terciario, vemos que la mayoría de los alumnos corresponde a profesiones académicas en número de personas, aunque no en el número de carreras representadas: el 50 % de las profesiones son liberales, concentrando el 29 % de los alumnos, mientras que las carreras académicas representan casi el 39 % de profesiones, con el 45 % de los alumnos; los profesorados representan el 11 % de las carreras, con sólo el 6 % de los alumnos.

### 1.3 Retención de alumnos

En la tabla siguiente se incluyen la cantidad de alumnos inscriptos en cada cohorte, la cantidad de ellos que iniciaron el cursado y los que efectivamente quedaron como alumnos regulares al terminar cada ciclo (la cohorte 2005 incluye sólo el primer año)

<b>CANTIDAD DE ALUMNOS</b>	<b>2001</b>	<b>2002</b>	<b>2003</b>	<b>2004</b>	<b>2005</b>	<b>Totales</b>
Inscriptos	67	45	40	41	70	263
Al inicio	45	27	28	40	65	205
Efectivos	<b>34</b>	<b>25</b>	<b>22</b>	<b>36</b>	<b>48</b>	<b>165</b>
Externos	35	45	54	30	41	205

Esta información permite estimar la retención de alumnos en función de aquellos que iniciaron el cursado y de quienes lo terminaron o aún siguen cursando. El valor medio de los cinco años marca una retención del 80 %, con un promedio de 41 alumnos al inicio y 33 alumnos efectivos por cohorte.

<b>RETENCION</b>	<b>2001</b>	<b>2002</b>	<b>2003</b>	<b>2004</b>	<b>2005</b>	<b>Total</b>	<b>Prom</b>
Al inicio	45	27	28	40	65	205	41
Efectivos	34	25	22	36	48	165	33
Retención s/ efectivos	0,75	0,92	0,78	0,90	0,73	0,80	0,80
Retención s/ inscriptos	0,51	0,55	0,65	0,88	0,68	0,63	0,65

Si la retención es medida en función de la cantidad de inscriptos, estos valores son algo menores, siendo siempre superior al 50 %, registrando la misma tendencia positiva que la tasa general de retención.

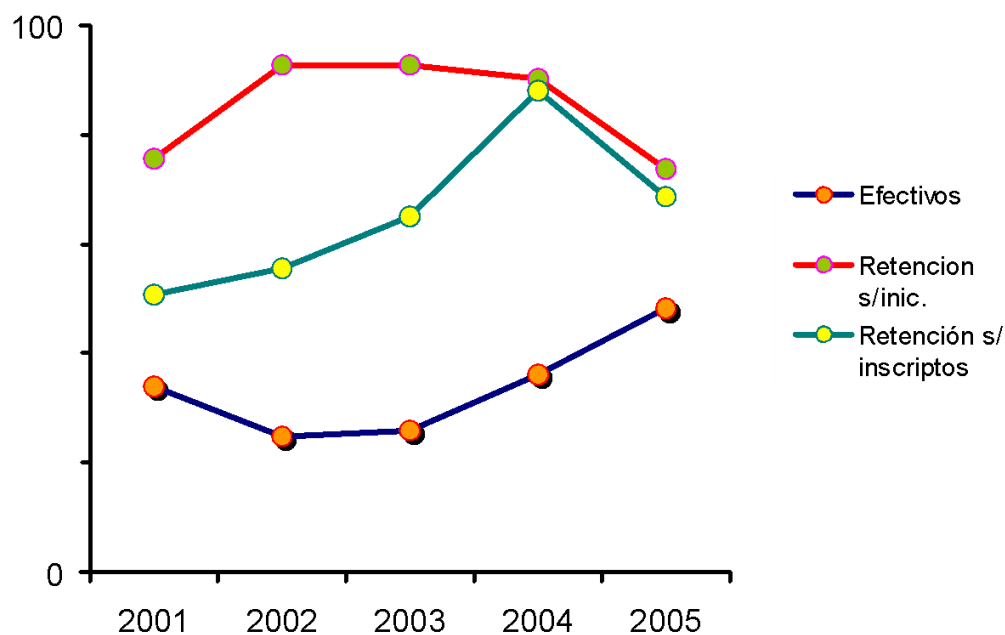
Si bien desconocemos un valor óptimo para la retención en estudios de postgrados estructurados, creemos que no es arriesgado estimar que se trata de una buena tasa de retención. Si comparamos con tasas de retención que hemos calculado para el grado en universidades nacionales, que es de 0,89, el valor promedio de 0,80 resulta concordante (debemos tener en cuenta que si bien las características de ambos niveles son distintas y conocidas por todos, desde las edades de los grupos, los intereses, la madurez intelectual, la forma de estudio hasta la relación institucional, entre otros, podríamos pensar a ambos niveles como parte de un mismo sistema educativo y - justamente, salvando las diferencias - podemos comparar los dos en cuanto a la efectividad del sistema universitario para retener a sus alumnos).

La estimación de la tasa de retención de grado se realizó a partir de estimar el ingreso medio de alumnos en cinco años (1999-2003) y los datos reales de alumnos en el quinto año. Se puede considerar a la relación entre ingresantes y graduados como una medida indirecta de la retención (decimos indirecta ya que no es una medición estricta de la efectividad, pues no tiene en cuenta el desgranamiento anual por cohorte y el hecho que en los últimos años se registra una tendencia al crecimiento de la matrícula). En la tabla siguiente están los datos utilizados para estimar dicho valor, tomados del Anuario 99-03 de Estadísticas Universitarias (Ministerio de Educación 2004).

<b>ALUMNOS, INSCRIPTOS Y EGRESADOS DE GRADO A NIVEL NACIONAL</b>					
	<b>1999</b>	<b>2000</b>	<b>2001</b>	<b>2002</b>	<b>2003</b>
Alumnos	1.054.585	1.123.241	1.188.918	1.235.957	1.278.284
Nuevos	280.662	285.793	282.150	300.227	295.306
Egresados	35.931	38.580	45.955	47.477	53.886
Egres/Incript	0,13	0,13	0,16	0,16	0,18
Alumnos/egre	0,03	0,03	0,04	0,04	0,04

Promedio anual de ingresantes	288.828
Alumnos teóricos 5 años	1.444.138
<b>Retención teórica (Alumnos teóricos/ alumnos 2003)</b>	<b>0,89</b>
Relación Egresados 2003 / Ingresantes 1999	<b>0,19</b>

En general la experiencia de estos años suele confirmar la tendencia a que la etapa crítica de la deserción de alumnos se produce al inicio del segundo semestre del primer año de cursada, momento en la que se registra con mayores proporciones el abandono de estudiantes, tras lo cual la tasa de retención tiende a mantenerse estable.



En el gráfico de arriba, donde se ilustra la retención por año, se puede observar que ha habido una tendencia creciente en la cantidad de alumnos efectivos durante los cinco años, acompañado por un crecimiento en las tasas de retención. Si bien en el año 2005 se registra un retroceso con respecto a la del año anterior, ésta igualmente supera los valores de años anteriores.

La medida inversa de la retención es la deserción, estimada como porcentaje a partir del cociente entre la cantidad de alumnos existentes en un lapso entre un tiempo  $T_1$  y un tiempo  $T_0$ . En este caso, a partir de los datos de la tabla anterior, estimamos la deserción a partir de la relación entre alumnos efectivos en cada año y alumnos al inicio del cursado de cada cohorte:

Cohorte	2001	2002	2003	2004	2005	5 años
Deserción n	0,24	0,07	0,07	0,10	0,26	0,20

Esta estimación, si bien es otra manera de expresar la misma información que la retención, nos permite acceder a otros datos: la vida media de un alumno y la probabilidad de riesgo - índices que en nuestros términos se puede entender como la *probabilidad* de retención de los alumnos. Estos datos pueden ayudar a analizar las tendencias del alumnado y a partir de allí analizar las posibles causas de retención/deserción.

### Vida Media

La vida media de un alumno se estima como el cociente inverso de la deserción ( $VMA = 1/\text{tasa de deserción}$ ), estableciéndose una relación inversamente proporcional: a medida que crece la deserción, obviamente será menor la vida media de un alumno y, por el contrario, cuanto mayor sea la VMA mayores serán las probabilidades de retención. De este modo, se puede analizar la tendencia temporal

de las cohortes hacia permanecer en el sistema, y predecir las chances de que los cursantes actuales abandonen sus estudios en el período siguiente. Estimada esta probabilidad, podemos realizar un análisis contextual, situacional y cualitativo para analizar las variables que pueden estar entrando en juego como para que se manifieste una tendencia en particular.

En cierto sentido, los resultados pueden ser entendidos como un índice indirecto de efectividad del sistema y/o del proceso educativo en general (general en cuanto no entran en juego otras variables más que la cantidad de alumnos y el tiempo, sin considerar otras variables y factores que contribuyen a su continuidad, como propiedades del alumnado, los profesores, los directivos, los administrativos, la infraestructura, la organización, los servicios, etc.).

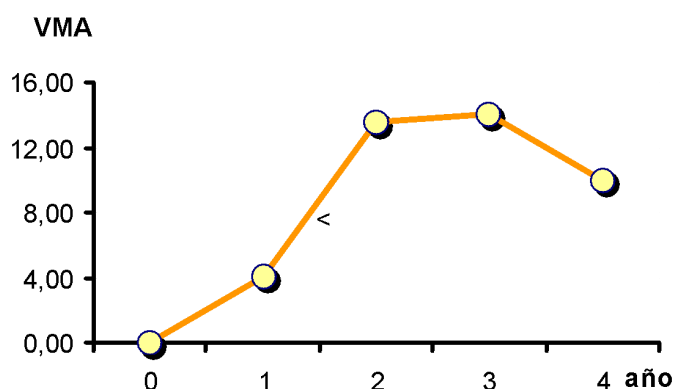
En nuestro caso de análisis, el valor máximo ideal de vida media de un alumno sería 100, es decir, un estudiante que completa sus estudios hasta la graduación. Teniendo en cuenta que son dos años de cursado y dos años promedio de trabajo de tesis, la VMA anual óptima sería de 25. Luego, cuanto más cercanos a 25 estén los valores por año, mayores serán las probabilidades de continuidad de las cohortes involucradas. Se estima que un valor por encima del 50 % de probabilidad (Linoff 2004) es lo recomendable.

En la tabla siguiente se expresa la Vida Media de un Alumno para los 5 ciclos de dictado de la Maestría<sup>2</sup>.

<b>CANTIDAD DE ALUMNOS</b>	<b>2001</b>	<b>2002</b>	<b>2003</b>	<b>2004</b>	<b>2005</b>	<b>Totales</b>
Inscriptos	45	27	28	40	65	205
Efectivos	34	25	26	36	48	165
Deserción	0,24	0,07	0,07	0,10	0,26	0,20
Vida media de 1 alumno	4,09	13,50	14,00	10,00	3,82	5,13

Vemos que a partir del año 2002 ha crecido notablemente la VMA en comparación con la primer cohorte, y que sólo en dos años, 2002 y 2003, el índice estuvo por encima del 50 % (=12,5), mientras que en el 2004 el índice bajó. Esto se observa con claridad en el gráfico siguiente (que no incluye el año 2005), donde se representa la tendencia creciente hasta el cuarto año de dictado (2004).

<sup>2</sup> Debe considerarse que a partir del año 2002, cada ciclo incluye dos cohortes (1er y 2do año de cada ciclo); además, si bien se transcriben los datos para el año 2005, estos datos deben ser tomados con reservas, ya que es necesario hacer estas estimaciones una vez completado el ciclo (Abril de 2006, cuando empiece un nuevo ciclo).



Si regresamos a la tabla de datos originales, es interesante ver que los años de mayor VMA son los de menor matrícula. Es obvio preguntarse si el tamaño de los grupos puede ser un factor que incida en la continuidad de los estudios. Hay que considerar que 2002 y 2003 fueron años económicamente muy severos, tras la crisis nacional de Diciembre de 2001, por lo cual también podría pensarse que la decisión de continuidad pudo estar asociada a una valorización y maximización del esfuerzo y el dinero invertido. Sería necesario trabajar el tema con los alumnos de las cohortes de esos años, pero ello escapa a los alcances de este informe.

También podríamos analizar estos resultados en función de la oferta académica de esos años. En la tabla siguiente se anotan la cantidad de cursos (materias, seminarios y talleres) dictados cada año. Vemos que al menos 2003 no se destaca en comparación con los años siguientes, y que en el 2002 se ofreció la misma cantidad de cursos que en el 2001. En este caso, ello pudo favorecer la retención de las cohortes de ese año; sin embargo, en el 2003 la oferta descendió considerablemente y la tasa de la vida media se mantuvo alta.

<b>CURSOS</b>	<b>2001</b>	<b>2002</b>	<b>2003</b>	<b>2004</b>	<b>2005</b>	<b>TOTAL</b>
Materias	7	11	5	5	5	33
Seminarios	12	8	5	6	4	35
Talleres	-	-	1	-	1	2
<b>TOTAL</b>	<b>19</b>	<b>19</b>	<b>11</b>	<b>11</b>	<b>10</b>	<b>70</b>

Desde el punto de vista de contenidos, las materias troncales en 2002 y 2003 fueron las de un ciclo completo de la Maestría, por lo cual no tienen ninguna particularidad en especial, inclusive los docentes fueron los mismos del plantel estable de la Maestría. En cuanto a los seminarios, si bien los temas fueron variados de acuerdo al diseño propio de la oferta académica, se puso especial énfasis en organizar cursos de teoría y de métodos etnográficos; en cuanto a los docentes a cargo de dichos cursos, también se puso énfasis en que predominaran los docentes locales frente a los de otras universidades. Quizás ambos factores hayan contribuido a la retención de los alumnos, en cuanto estos dos aspectos son factores que la experiencia nos indica como muy valorados por los alumnos.

*Probabilidad de riesgo*

En base a la cantidad de alumnos efectivos y los que abandonaron por año, podemos estimar el riesgo de abandono de cada cohorte. Esto es lo que se conoce como probabilidad de riesgo (Linoff 2004), es decir, la chance que alguien que ha perdurado en una actividad o que ha mantenido una relación por un cierto lapso de tiempo, o *ejercicio*, vaya a dejar de hacerlo, cancelar o desertar antes de la siguiente unidad de tiempo.

Para nuestro caso de análisis, el estudio de la probabilidad de riesgo de las cohortes pasadas podrá servir para analizar las tendencias en el comportamiento de los grupos y aproximarnos al de los grupos en ejercicio o futuros. Por un lado, es otra herramienta descriptiva y de resumen de los tiempos de vida o la retención de alumnos; por otro, permite una estimación de los riesgos a partir de los datos; a su vez, permite hacer comparaciones de los distintos tiempos de supervivencia de grupos diferentes. Todo ello facilita la búsqueda de explicaciones para las variaciones en los tiempos de vida y las variables en juego.

Los datos que se utilizan son los mismos que para la retención: la razón entre la cantidad de alumnos que abandonaron en una unidad tiempo determinado (un año, en este caso) y la cantidad de alumnos efectivos, que debe ser igual o mayor que la anterior. Se puede calcular por año, o bien la sumatoria de todos los años para obtener un valor único de un período. La unidad de tiempo, o ejercicio, corresponde a la duración de la relación entre las partes, desde el inicio al fin; en este caso, consideramos 24 meses, el tiempo de cursado, ya que nos interesa aquí el análisis de deserción durante la cursada. Cuanto más tienda a uno, menor será el riesgo y mayor será la probabilidad de retención en el próximo ejercicio.

Con fines comparativos, realizamos el análisis de probabilidad de riesgo para tres situaciones posibles: (a) entre los alumnos al inicio de los cursos y los alumnos al final del ejercicio, o efectivos, (b) entre los alumnos pre-inscriptos y los que inician los cursos, y (c) entre pre-inscriptos y alumnos efectivos. En el caso (b) el ejercicio se reduce a los meses entre la pre-inscripción y el inicio de los cursos, que suele ser entre 4 y 5 meses. Para la cohorte 2005 el ejercicio considerado abarca sólo 12 meses.

Considerar estas tres situaciones nos permitirá analizar no sólo la retención de alumnos, sino también estimar la probabilidad de supervivencia en el sistema de los pre-inscriptos, un factor importante en el momento de decidir el dictado de un nuevo ciclo.

<b>AÑO</b>	<b>Pre-inscriptos (a)</b>	<b>Inscriptos (b)</b>	<b>Efectivos (c)</b>	<b>(b) - (c)</b>	<b>(a) - (b)</b>	<b>(a) - (c)</b>
2001	67	45	34	11	22	33
2002	45	27	25	2	18	20
2003	40	28	26	2	12	14
2004	41	40	36	4	1	5
2005	70	65	48	17	5	22
Total	263	205	165	40	58	98

Antes de procesar los datos, ya podemos ver en la tabla superior que si bien en el año 2005 se presenta el valor más alto en la diferencia entre inscriptos y efectivos [5ta columna: (b)-(c)] (un fenómeno que se había producido también en la primero

cohorte del año 2001), hay una tendencia en los cinco años a que se achique la diferencia entre aquellos que se pre-inscriben y quienes comienzan la cursada [6ta columna: (a) - (b)]. En términos de porcentajes, en el lapso de los cinco años, se observa que el 78 % de los pre-inscriptos inician los cursos, de los cuales el 62,73 % de los pre-inscriptos cursa luego efectivamente. De los que inician los cursos, el 80 % continúa como efectivo.

Si expresamos estos datos en términos de probabilidad, a partir de la razón entre la diferencia de cada uno de los términos de las relaciones (pre-inscriptos, inscriptos y efectivos, de las columnas 5ta, 6ta y 7ma de la tabla) y los valores respectivo de cada una de las categorías (columnas 2da a 4ta de la tabla) para cada cohorte, obtenemos los datos de la tabla siguiente (se obvió del análisis el año 2005, debido a que se cumplió solamente la mitad del ejercicio y ello distorsiona los datos).

	INSCR / EFECT	PRE-INSCR / INSCR	PRE-INSCR / EFECT
Año 0	1,000	1,000	1,000
Año 1	0,676	0,511	0,029
Año 2	0,920	0,333	0,200
Año 3	0,923	0,571	0,462
Año 4	0,889	0,975	0,861

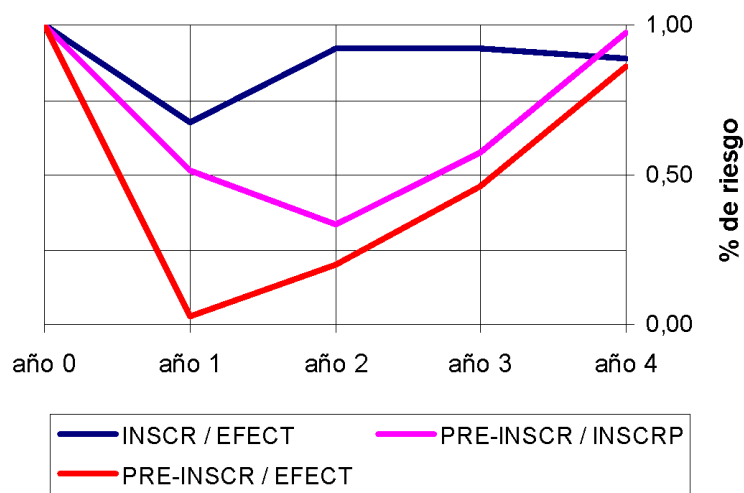
Vemos en la tabla que hay una tendencia a la disminución del riesgo a medida que pasa el tiempo en la relación entre alumnos al inicio y efectivos al final del ejercicio (columna 2), aunque en el año 4 este riesgo aumentó levemente. La tendencia hacia una mayor probabilidad de retención se manifiesta entre los pre-inscriptos y los alumnos que inician el cursado (columna 3), al igual que entre pre-inscriptos y efectivos.

Es difícil establecer variables explicatorias de este proceso, y son muchas las que pueden entrar en juego, desde aquellas propias del postgrado hasta externas como el poder adquisitivo de los alumnos, las diferencias generacionales, etc. De todos modos, creemos que esto se puede deber a dos factores que contribuirían a ello: por un lado, es muy probable que la experiencia acumulada haya permitido un progresivo ajuste de los procesos involucrados (desde el de enseñanza-aprendizaje, hasta el administrativo, el organizativo, etc.); por otro, se pudo haber producido un mejor posicionamiento de la Maestría en la comunidad a partir de la experiencia de alumnos y ex-alumnos, un elemento que se estaría poniendo de manifiesto a través de las pre-inscripciones que registramos sin necesidad de publicitar o anunciar una convocatoria. Ambos factores podrían ser estudiados con mayor detalle en el futuro; con respecto al primero en particular, las encuestas realizadas sirven en parte para analizar algunos aspectos relacionados en cuanto a satisfacción de los alumnos, como veremos más adelante.

Estos resultados se pueden graficar para visualizar de manera más rápida la información y hacer consideraciones sobre la retención, como se observa en el gráfico que sigue. Partimos de una situación ideal de un 100 % de retención (ángulo superior izquierdo del gráfico) y analizamos cómo fluctúan las curvas en el tiempo.



## RIESGO 2001-2004



Los resultados permiten decir, que a partir del primer año, la retención de los alumnos se mantuvo por encima del 50 %, sobre todo en la retención efectiva, es decir, entre inscriptos que iniciaron el cursado y los que efectivamente continuaron hasta el final del ejercicio. Entre los pre-inscriptos y efectivos, el mayor impacto fue en la primer cohorte, pero a medida que pasó el tiempo, la tasa de retención se fue recuperando hasta llegar a valores muy altos, casi del 100 %. De los alumnos que se pre-inscriben, la supervivencia más baja fue en el año 2002, mientras que se muestra una tendencia hacia una retención positiva en las últimas cohortes.

### 1.4 Alumnos semipresenciales

Uno de las dudas planteadas en el diseño de la Maestría en el año 2000, así como una de las observaciones en el dictamen de categorización de la CONEAU estaba referida al tema del régimen de semipresencialidad del cursado.

Se puede decir que la tasa de alumnos semipresenciales es relativamente baja, con una media de 4,8 alumnos por cohorte, equivalente a un 14,5 % del total de alumnos. La mayoría de ellos proceden del interior de la Provincia de Córdoba, pero también se hallan representadas casi todas las regiones del país.

CANTIDAD DE ALUMNOS EFECT.	2001	2002	2003	2004	2005	Totales
Presenciales	30	21	21	32	37	141
Semipresenciales	4	4	1	4	11	24
Porcentaje de semipresenciales	13 %	16 %	4,5 %	11 %	23 %	14,5 %

El índice de deserción de los alumnos semipresenciales es bajo, ya que la mayoría de ellos tiene continuidad en sus estudios, e inclusive en la actualidad un tercio de tesis son semipresenciales y una de las tesis defendidas fue de una alumna de Comodoro Rivadavia.

<b>Procedencia alumnos semipresenciales</b>	<b>200 1</b>	<b>2002</b>	<b>2003</b>	<b>2004</b>	<b>2005</b>	<b>Total</b>
Córdoba				2	5	7
Buenos Aires	1			2	1	4
Chubut	1	1				2
Entre Ríos					2	2
Mendoza		1				1
San Luis		1				1
Tucumán					1	1
Chaco		1				1
Santiago del Estero			1			1
Extranjero	-	-	-	1	2	3

### **1.5 Ex - alumnos**

Con el fin de tratar de establecer las posibles causas de deserción de los alumnos, hemos realizado una encuesta al azar entre ex-alumnos. Para ello invitamos a responder un cuestionario semi-estructurado a personas de todas las cohortes que abandonaron sus estudios, donde se les preguntaba sobre la etapa de deserción y las causas.

Si bien sólo 7 ex alumnos de las cohortes 2002, 2003, 2004 y 2005 respondieron el cuestionario, sus respuestas pueden servir como orientación. De los resultados obtenidos, podemos decir que algo más de la mitad (57 %) dejó los estudios en el mismo año que empezó, mientras el 43 % restante lo hizo al año siguiente. Aquellos quienes lo hicieron en el transcurso del primero año, en su mayoría lo hicieron al inicio del segundo semestre, es decir, no retomaron los estudios después de las vacaciones de invierno. La mayoría de ellos se encuentra en el rango de edad entre 20 y 30 años (57 %), y el resto en el de 31 a 40 años.

La cantidad de materias que llegaron a cursar y aprobar es variado, aunque se puede decir que, en general, aquellos que abandonaron en el primer año no aprobaron ninguna, mientras que los que llegaron hasta el segundo año aprobaron entre el 50 % y la totalidad de los cursos.

En cuanto a las causas que manifiestan como motivo del abandono, predominan aquellas de orden económico (el 33 % de los casos), seguidas en orden de importancia por temas personales (17 %), laborales, falta de tiempo o que no la Maestría no resultó lo esperado ( 11 % en cada caso), o bien el sistema de cursado, la calidad de los docentes y la calidad de los cursos (6 % en cada caso).

## (2) CURSADO Y MODALIDADES DE EVALUACIÓN

### 2.1 Efectividad

Una manera de medir el rendimiento de los alumnos como colectivo es estimar la relación entre los cursos tomados y la cantidad de cursos aprobados. De esta manera se puede calcular la efectividad global de cada cohorte: cuanto mayor sea el número de alumnos que han aprobado los cursos dictados, mayor será la efectividad, tanto de los alumnos como del curso. Ello se realiza calculando un índice entre ambas variables (cursos dictados vs. cursos aprobados), que tenderá a 1 cuanto mayor sea la efectividad.

Recordamos que para aprobar un curso los alumnos deben presentar algún tipo de trabajo final, por lo general un producto escrito, que puede consistir en un ensayo, la respuesta a una serie de preguntas o alguna otra actividad escrita que implique una elaboración a partir de los temas tratados en cada curso. La fecha tope de presentación es de 6 meses, siendo la primer fecha a los 40 días de terminado el dictado del curso.

Estimando este índice para las cuatro primeras cohortes (ya que la quinta si bien ha terminado de cursar el primer semestre, se halla en la etapa de evaluación de los trabajos finales de ese período, y cursando el segundo) obtenemos un valor promedio de 0,34 a partir de calcular de la suma de asistentes a todos los cursos y la suma de todos los trabajos aprobados. El valor más alto lo presenta la cohorte 2001, con un índice de 0,56.

Vemos que el índice de efectividad tiene los valores más altos cuanto más años hayan transcurrido desde el cursado, por lo cual consideramos que es un índice que deberíamos tomar con precaución. Como en otros casos, no encontramos en las fuentes consultadas información sobre el significado de estos valores. Se desprende que se trata de la proporción de alumnos que han aprobado los trabajos, pero ¿cuál es el valor medio esperado? ¿cómo podríamos calificar el desempeño que implica este valor? ¿debajo de qué valor resulta un índice no aceptable?

<b>Índice global de efectividad:</b> total de alumnos que aprobaron / total de cursos realizados [ + cercano a 1 > efectividad]			
Cohorte	Cursantes	Aprobados	Índice
2001	316	179	0,56
2002	247	93	0,37
2003	358	84	0,23
2004	339	79	0,23
2005	144	En evaluación	-
Promedios (sin 2005)	315	108	0,34

Para precisar más esto, tomamos una sola cohorte en particular como caso, la 2004, que terminó de cursar este año. En la tabla que sigue se consigan la cantidad de alumnos que hicieron cada curso y la cantidad que aprobaron, a partir de lo cual obtenemos el índice de efectividad. Se estimó un índice general, uno para materias y otro para seminarios.

<b>COHORTE 2004: Materias</b>	<b>Alumnos</b>	<b>Cursaron</b>	<b>Aprobaron</b>	<b>% aprobados</b>	<b>Efectividad</b>
Antropología económica	36	36	12	37,50	0,38
Teoría Social Contemporánea	36	36	14	43,75	0,44
Soc. y Cult. En Amer. Prehispánica	26	26	10	38,46	0,38
Antropología Ecológica	26	26	9	34,62	0,35
Antrop de los procesos cult contem	21	21	3	14,29	0,14
Problemática metodológica	21	21	en eval.	-	-
Relaciones interétnicas	21	21	en eval.	-	-
Epistemología de las Cs. Sociales	21	21	en eval.	-	-
<i>Sub-total</i>	<i>200</i>	<i>200</i>	<i>48</i>	<i>24,00</i>	<i>0,24</i>
<b>Seminarios</b>					
Etnohistoria y Antropología	36	12	3	25,00	0,25
Soc. indígena y sistema Colonial	36	5	2	40,00	0,40
Historias de Vida	36	12	8	66,67	0,67
Antropología de género	36	12	3	25,00	0,25
Teoría Antropológica I	26	20	7	35,00	0,35
Antropología de la Violencia	26	10	0	-	-
Seminario de Tesis	21	0	0	-	-
Antropología y pobreza	21	7	en eval.	-	-
Antropología y juventud	21	6	en eval.	-	-
Antropología y medios	21	8	en eval.	-	-
<i>Sub-total</i>	<i>280</i>	<i>75</i>	<i>18</i>	<i>24,00</i>	<i>0,24</i>
<b>Totales</b>	<b>486</b>	<b>292</b>	<b>71</b>	<b>24,32</b>	<b>0,24</b>

Vemos que el índice general de efectividad en los dos años de cursado de la cohorte (aunque los trabajos finales del segundo cuatrimestre del año 2005 se hallan aún en evaluación) es de 0,25, un índice relativamente bajo y concordante con el obtenido en general para las cohortes 2003 y 2004. Los índices promedio para materias (0,24) y seminarios (0,30) también pueden considerarse relativamente bajos.

Es interesante observar en estos resultados que los índices particulares para cada materia fluctúan dentro de un espectro bastante amplio, desde valores de 0,67 a valores de 0,14. Esto puede estar señalando diversos aspectos, desde el interés que genera en los alumnos cada curso, hasta la interacción con los docentes, pasando por las exigencias de cada profesor, o la dificultad del tema. Es un asunto a considerar en el futuro y sobre el cual deberíamos indagar más.

Un aspecto interesante que surge de los datos de esta cohorte es cómo la obligatoriedad de las materias hace que curse el 100 % de los alumnos, mientras que en los seminarios optativos la cantidad de cursantes es muy dispar, con seminarios con pocos o nulos alumnos de esta cohorte. Esto nos lleva a preguntarnos sobre qué factores pueden estar incidiendo sobre ello.

<b>Seminarios</b>	<b>Alumnos</b>	<b>Cursaron</b>	<b>% cursantes</b>
<b>2004</b>			
Etnohistoria y Antropología	36	12	33,33
Soc. indígena y sistema Colonial	36	5	13,89

Historias de Vida	36	12	33,33
Antropología de género	36	12	33,33
Teoría Antropológica I	26	20	76,92
Antropología de la Violencia	26	10	38,46
<b>2005</b>			
Seminario de Tesis	21	0	0,00
Antropología y pobreza	21	7	33,33
Antropología y juventud	21	6	28,57
Antropología y medios	21	8	38,10

<b>Promedio</b>	28	9,2	32,86
-----------------	----	-----	-------

De por sí, la condición de optativos de los seminarios hará que no todos los alumnos los cursen, y de hecho todos han cursado por lo menos dos como obliga la curricula, ya que la cantidad de alumnos es superior inclusive a la que cursaron materias. Sin embargo, analizando el promedio de alumnos que cursan - como se detalla en la tabla siguiente - éste gira alrededor del 33 % (equivalente a 9,2 alumnos por curso sobre una matrícula promedio de 28 alumnos). Este porcentaje medio se aproxima al valor de casi todos los seminarios, salvo dos excepciones: uno con un porcentaje bajo de alumnos (casi 14 %) y otro con uno muy alto (casi 77 %).

Consideramos que estas variaciones se pueden deber a los factores apuntados más arriba con respecto a las materias. Pero es interesante también pensar esto en términos de la oferta académica y de la organización de la Maestría.

Con respecto a la oferta académica, la modalidad de seminarios optativos se diseñó para que los alumnos pudieran elegir trayectos individuales dentro de la oferta anual de seminarios, en función de sus propios intereses o antecedentes. La opción consiste en elegir dos seminarios de por lo menos 4 que ofrece anualmente la Maestría. Se consideró que a su vez esto ampliaba las posibilidades de formación al ofrecer mayores opciones y perspectivas. De hecho, los resultados de las encuestas a alumnos avanzados y tesisistas señalaron a esta modalidad como algo altamente positivo en un 90 % de los casos. Pero, sin embargo, de los 26 seminarios dictados desde 2001 hasta la actualidad por 15 profesores distintos, sólo tres alumnos han elegido a docentes de seminarios como directores de tesis.

Desde el punto de vista de la organización, la baja tasa de alumnos y la no elección de los profesores de seminarios como directores, hace plantearnos la efectividad operativa de la modalidad de opcional de los seminarios. En términos de costos financieros, si se redujera la oferta de seminarios a sólo dos obligatorios, se reducirían el rubro de honorarios docentes en un 25 % y el de viáticos en casi un 50 %, ya que muchos docentes de seminarios no son residentes locales. Nos preguntamos hasta qué punto una disminución en la diversidad de la oferta educativa incidiría sobre la calidad de la formación de los alumnos. Creemos que es un punto a evaluar y a considerar en futuros replanteos o proyectos nuevos de la Maestría.

## 2.2 Alumnos semipresenciales

En cuanto al rendimiento de los alumnos semipresenciales, estimado en base a la cantidad de materias cursadas y materias aprobadas, podemos decir que la efectividad varía por cohorte. Hubiéramos esperado un índice creciente en función de la antigüedad de la cohorte, sin embargo los resultados son fluctuantes. La

cohorte con mayor efectividad de alumnos semipresenciales es la 2002, que terminó de cursar en el año 2003; y la peor es la 2003, que terminó de cursar en el año 2004, y presenta una sola materia aprobada.

En promedio, podemos decir que el índice es algo superior al de los alumnos presenciales - con un valor medio de 0,40 - en comparación con 0,34 de los presenciales, es decir, un 6 % superior. Si bien este porcentaje puede considerarse un valor bajo, de todos modos resulta un dato interesante en cuanto señala que el rendimiento de los alumnos semipresenciales es mayor que el de los alumnos presenciales, un tema sobre el cual la comisión evaluadora del proyecto de Maestría en la CONEAU había planteado sus reservas.

<b>Índice de efectividad de alumnos semipresenciales</b> total de alumnos que aprobaron / total de cursos realizados [ + cercano a 1 > efectividad]			
Cohorte	Cursados	Aprobados	Índice
2001	48	23	0,48
2002	48	32	0,66
2003	12	1	0,08
2004	36	12	0,33
2005	33	3	0,09
Promedios	35	14	0,40

### 2.3 Becas

Una de las ideas en el diseño original de la Maestría fue buscar modos de apoyar a alumnos que tuvieran restringidas sus posibilidades de estudio debido a limitaciones económicas. Por ello se instauró un sistema de becas parciales, totales y de ayuda en el financiamiento o incentivo, consistentes en reducciones en todos los costos o facilidades de pago especiales.

En total hasta la actualidad se han otorgado 58 becas, sobre el total de 205 alumnos que iniciaron los cursos en cada cohorte, es decir un 28 % de los ingresantes fueron becados en alguna de dichas modalidades. Por lo general, los alumnos semipresenciales no residentes en Córdoba son beneficiados por becas parciales.

<b>CANTIDAD DE BECAS OTORGADAS</b>	<b>2001</b>	<b>2002</b>	<b>2003</b>	<b>2004</b>	<b>2005</b>	<b>Total</b>
Parciales	11	10	10	7	6	44
Totales	-	1	2	2	3	7
Incentivo	2	2	2	-	-	7
<b>Total</b>	<b>13</b>	<b>13</b>	<b>14</b>	<b>9</b>	<b>9</b>	<b>58</b>

<b>CANTIDAD DE BECAS PARCIALES por régimen de presencialidad</b>	<b>2001</b>	<b>2002</b>	<b>2003</b>	<b>2004</b>	<b>2005</b>
Presenciales	9	7	7	7	6
Semipresenciales	2	3	1	2	3

Estas cifras deben ser ajustadas en función de la deserción de los alumnos, reduciéndose el número efectivo de becados (que han terminado de cursar o se hallan cursando en la actualidad) a 30 alumnos. En términos de retención, equivale a un valor de casi el 52 %, un valor bastante menor que el de 80 % para el total de alumnos efectivos.

<b>CANTIDAD DE BECADOS</b>	<b>2001</b>	<b>2002</b>	<b>2003</b>	<b>2004</b>	<b>2005</b>	<b>Total</b>
<b>Total</b>	13	13	14	9	9	58
Efectivos	7	6	4	5	8	30
Retención	53,84 %	46,15 %	28,57 %	55,55 %	88,88 %	51,72 %

Esta tasa de retención de alumnos becados es preocupante, ya que estaría indicando que el sistema no es efectivo para la retención de los alumnos y, por ende, que no cumple con su cometido.

Pensamos que esto se puede deber a diversos factores, sin que podamos determinar si alguno de ellos es de mayor peso. Por un lado, el sistema de adjudicación tiene en cuenta la situación económica del postulante y sus antecedentes y desempeño académico previo; sin embargo pareciera que esto último no alcanza como una estimación suficiente para el futuro desempeño de los becados. Por otra parte, reconocemos que hasta ahora no hemos realizado un seguimiento especial de los becarios ni se les ha exigido un rendimiento o cumplimiento distintos al del resto de los alumnos. A ello se le suma que el hecho que la mayoría de los becados presenciales están en el rango de edad de 20 a 30 años, en su mayoría alumnos con poco años de graduación, quienes creemos que pueden haber llegado al postgrado quizás más por una presión del sistema actual de exigencias académicas que por una decisión en función de su crecimiento profesional, como suele ser en el caso de los alumnos de rangos de edad mayores.

Creemos que una solución a este problema sería cambiar el método de selección y de seguimiento de los becarios en función del desempeño académico durante el cursado de la Maestría.

Pese a ello, el rendimiento de los becados se puede considerar como muy satisfactorio. Para evaluar esto, estimamos dentro del grupo de becados efectivos un índice de rendimiento de acuerdo a la cantidad de total de becarios en cada materia cursadas y la cantidad de becario aprobados en cada materia hasta la actualidad (se excluyó de la consideración el año 2005 por estar todavía en curso). Vemos que el rendimiento general de los becarios es mejor (ver más abajo) que el general de todos los alumnos y, que como en otros casos, cuanto mayor antigüedad tengan en la carrera los alumnos, mayor el rendimiento; es decir, cuanto más plazo han tenido, mayor la efectividad.

#### **Índice de rendimiento de becados**

Total de alumnos becados con materias aprobadas / total de alumnos becados en las materias cursadas  
[ + cercano a 1 > rendimiento]

Cohorte	Cursos realizados	Cursos aprobados	Indice
2001	156	128	0,82
2002	120	80	0,66
2003	60	10	0,17
2004	54	20	0,37
<b>Total</b>	<b>390</b>	<b>238</b>	<b>0,61</b>

Si comparamos el índice promedio de rendimiento de todos los becarios de las cuatro primeras cohortes con los mismos promedios en los alumnos regulares y en los semipresenciales, nos encontramos que los becados tienen el mayor rendimiento, tal como se ve en la tabla que sigue.

Indices de rendimiento promedio			
Alumnos regulares	315	108	0,34
Semi-presenciales	35	14	0,40
<b>Becados</b>	<b>390</b>	<b>238</b>	<b>0,61</b>

En cuanto a la calidad del rendimiento, medida en función del promedio de calificaciones obtenidas en los cursos aprobados, la mayoría de los becarios tiene un promedio superior a 8, estando la mayoría en el rango entre 9 y 9,50.

<b>Calificación</b>	<b>% becarios</b>
10	9 %
9,50 - 9,99	27 %
9 - 9,49	36 %
8 - 8,99	18 %
7 - 7,99	9 %

Creemos que estos resultados, rendimiento y calificaciones promedio, son signos muy alentadores del funcionamiento del sistema de becas, pese a lo mencionado con respecto a la retención, posiblemente debida a otro factor independiente de las facilidades de estudio que brinda una beca.

Otro tipo de beca al que han accedido los alumnos corresponde a becas de postgrado de organismos de financiamiento de investigación, como el CONICET, la SECyT de la Universidad Nacional de Córdoba y la ANPCyT, según se detalla en la tabla siguiente:

<b>BECAS AGENCIAS NACIONALES</b>	
CONICET	4
ANPCyT-FONCyT	2
SECyT UNC	1
ACC	1
<b>Total</b>	<b>8</b>



### (3) DOCENTES

Durante los cinco años de dictado de la Maestría se han llevado a cabo un total de 70 actividades curriculares, incluyendo 33 materias, 35 seminarios y 2 talleres.

<b>CURSOS</b>	<b>2001</b>	<b>2002</b>	<b>2003</b>	<b>2004</b>	<b>2005</b>	<b>TOTAL</b>
Materias	7	11	5	5	5	33
Seminarios	12	8	5	6	4	35
Talleres	-	-	1	-	1	2
<b>TOTAL</b>	<b>19</b>	<b>19</b>	<b>11</b>	<b>11</b>	<b>10</b>	<b>70</b>

Estas actividades fueron cubiertas por docentes de la Universidad Nacional de Córdoba, docentes de otras universidades del país y del extranjero. Los docentes de la Universidad Nacional de Córdoba fueron el 56,7 % de los docentes, de los cuales el 38 % son de la Facultad de Filosofía y Humanidades.

<b>CANTIDAD DE DOCENTES</b>	<b>Materias</b>	<b>Seminarios</b>	<b>Talleres</b>	<b>Conferencias</b>	<b>Total</b>
UNC 2001	4	4	-	-	8
Invitados '01	3	8	-	-	11
UNC 2002	5	3	-	-	8
Invitados '02	6	5	-	-	11
UNC 2003	5	3	-	-	8
Invitados '03	0	2	1	3	6
UNC 2004	5	4	-	-	9
Invitados '04	0	2	-	1	3
UNC 2005	3	2	-	-	5
Invitados '05	2	1	1	3	7
<b>TOTALES</b>	<b>33</b>	<b>34</b>	<b>2</b>	<b>7</b>	<b>76</b>
	<b>43 %</b>	<b>44,5 %</b>	<b>2,5 %</b>	<b>9 %</b>	<b>100 %</b>

<b>DOCENTES</b>	<b>Materias</b>	<b>Seminarios</b>	<b>Total</b>	<b>%</b>
UNC	22	16	38	56,7 %
Invitados	11	18	29	43,3 %
<b>Total</b>	<b>33</b>	<b>34</b>	<b>67</b>	

<b>DOCENTES MAESTRIA EN ANTROPOLOGÍA</b>			
UNC		Otras Univer. Nacionales	Docentes Extranjeros
Fac. Filosofía	Otras		

11	2	7	9
37,93	6,90	24,14	31,03

#### **(4) ACCESO A LA INFORMACIÓN**

Un tema sobre el cual nos interesaba indagar era aquel de las posibilidades y el acceso efectivo de los alumnos a la información bibliográfica.

De hecho, al inicio de cada curso los alumnos tienen disponible una serie de fotocopias encuadradas que incluyen unos o dos textos básicos sobre cada uno de los temas del curso, seleccionados con anticipación por el docente. Dichos textos comprenden un compendio básico con el cual los alumnos regulares pueden seguir el desarrollo del curso y los alumnos semipresenciales completar sus trabajos domiciliarios obligatorios. Se hallan a la venta antes que empiecen las clases en la boca de expendio de la Editorial de la Facultad de Filosofía y Humanidades, y su venta es administrada por la Fundación de la Facultad de Filosofía y Humanidades.

De acuerdo a la solicitud de los docentes se han adquirido libros específicos en distintos cursos, así como se han fotocopiado otros, ambos con fondos propios. También se han incorporado donaciones de los docentes, lo que en conjunto con los libros anteriores, suman 52 obras incorporados a la Biblioteca de Antropología de la Facultad, a lo que deben agregarse 45 compendios de artículos fotocopiados.

En la encuesta realizada, también se les preguntó a los alumnos, tanto a tesistas como alumnos avanzados, acerca del acceso a la información. Los resultados en ambos casos fueron similares, destacando la mayoría que no tuvo problemas en el acceso a la bibliografía, colaborando para ello los docentes y directores. Las principales fuentes para los tesistas fueron libros (mientras que para los alumnos, los apuntes) y publicaciones periódicas, con un bajo uso de Internet, así como un uso medio a bajo de la Biblioteca de Antropología de la Facultad de Filosofía y Humanidades.

#### **(5) TRABAJOS DE TESIS**

La realización de las tesis de maestría se presenta hasta ahora (2005) como uno de los puntos débiles del sistema.

En términos netos, la cantidad de tesis defendidas hasta la actualidad son 5, mientras 3 están en proceso de evaluación, de las cuales dos de ellas van a ser defendidas a mediados de diciembre. Todas corresponden a alumnos de la primer cohorte, la 2001. En cuanto a proyectos, hay aprobados y en ejecución 18 trabajos de tesis.

En función de los alumnos efectivos (165), la cantidad de graduados representa el 3,03 %, y considerando las tesis en evaluación que serán defendidas antes del 2006, este porcentaje se eleva al 4,25 %. En total, las tesis aprobadas, en evaluación y en curso corresponden al 15,15 % del alumnado.

<b>TRABAJOS DE TESIS</b>	<b>2001</b>	<b>2002</b>	<b>2003</b>	<b>Total</b>	<b>En relación a alumnos efectivos</b>
Proyectos aprobados	19	6	-	25	15,15 %
Tesis presentadas	8	-	-	8	4,84 %
Tesis defendidas	5	-	-	5	3,03 %

En términos de la cantidad de alumnos efectivos por cohorte, las cifras son más alentadoras, en tanto de la primer cohorte el 56 % de los alumnos ha realizado o está realizando su tesis, así como un 25 % de la cohorte 2002.

<b>TRABAJOS DE TESIS</b>	<b>2001</b>	<b>En relación a Cohorte 2001 (34 alum. efec.)</b>	<b>2002</b>	<b>En relación a Cohorte 2002 (25 alum. Efec)</b>
Proyectos aprobados	19	56 %	6	25 %
Tesis en evaluación	3	9 %	-	-
Tesis defendidas <sup>3*</sup>	5	15 %	-	-

En cuanto a la proporción de tesis de acuerdo al régimen de cursado, presencial o semipresencial, si bien es mayor la cantidad de alumnos presenciales realizando tesis, hay que ponderar estas cifras en función del porcentaje de alumnos semipresenciales. Si consideramos que en promedio sólo el 14 % de alumnos es semipresencial, luego la cantidad de tesis semipresenciales de la cohorte 2001 es algo inferior a ese valor (11 %), mientras que en la cohorte 2002 es superior al doble (33 %). Esto argumentaría a favor de que el régimen de cursado no incide mayormente en diferenciar a los alumnos o en la calidad del aprendizaje (al respecto, una de las calificaciones más altas obtenidas hasta ahora en una tesis corresponde a una alumna semipresencial).

<b>Regimen de cursado de los tesis</b>	<b>2001</b>	<b>%</b>	<b>2002</b>	<b>%</b>
Presenciales	16	89 %	4	66,6 %
Semipresenciales	2	11 %	2	33,3 %

## 5.1 Plazos de ejecución

Un hecho notable es que parece haber una relación entre la edad de los tesis y el plazo de presentación de la tesis para su defensa, lo que también señalaría diferencias en la disponibilidad de tiempo de dedicación para la tesis.

<b>Rango de edad de los tesis</b>	<b>2001</b>	<b>2002</b>
20 - 30	-	5
31 - 40	10	1
41 - 50	2	-
51 - 60	1	-
+ de 60	5	-

<sup>3</sup> Están planificadas las defensas de dos tesis más de la Cohorte 2001 antes de fin del año en curso, lo que elevaría el porcentaje de graduados a casi el 21 %.

Consideramos que todo esto plantea como tema importante a considerar con respecto a la duración efectiva de la carrera. En el diseño original de la Maestría se estimaron dos años de cursado y 18 meses para la realización de tesis y graduación, es decir una duración teórica de la carrera de 3 años y medio (42 meses). El reglamento establece que el plazo de presentación del trabajo final de Tesis de Maestría no podrá superar los 12 meses desde la aprobación de las actividades curriculares del último semestre cursado. Considerando que la validez máxima de las materias es de 6 meses, luego se deduce un plazo de 18 meses para la presentación de la tesis.

Los plazos efectivos que están tardando los alumnos en presentar sus trabajos de tesis luego del cursado han variado desde 8 meses hasta 34 meses, lo que da un promedio de 21,5 meses, es decir, casi dos años.

<b>PLAZOS DE EJECUCION DE LAS TESIS (Cohorte 2001)</b>		
<b>Tesista</b>	<b>Presentación Proyecto</b>	<b>Presentación Tesis</b>
1	0 mes*	8 meses
2	5 meses	12 meses
3	3 meses	12 meses
4	0 mes	24 meses
5	24 meses	30 meses
6	0 mes	31 meses
7	0 mes	34 meses
<b>Promedio</b>	<b>4,30 meses</b>	<b>21,5 meses</b>

\* 0 mes significa que el alumno presentó el proyecto durante el cursado del 2do año

Considerando esta información, la duración media de la carrera sería entonces de 45,5 meses, es decir, casi cuatro años, una duración apenas algo superior a la estimada.

Si estimamos la razón entre la duración media de la carrera y la duración teórica, obtenemos un valor de 1,08. Comparando con igual razón para las carreras de grado, en general, este valor se halla en la mayoría de los casos en 1,5, es decir, la duración efectiva de las carreras es un 50 % más largo que lo estimado. En nuestro caso, nos hallamos muy cerca de los valores estimados. Las dos tablas que siguen brindan esta información para las carreras de Ciencias Sociales de la Universidad Nacional de Córdoba y los promedios para las universidades regionales.

<b>Duración Media de la carrera de grado en relación a la Duración Teórica</b>					
UNC	Abogacía	Cs. Educ.	Comunicació	Psicología	Trab. Soc.
			n		
DT	6	5	5	5	5
DM	9,2	10,5	8,1	8,5	7,1
DM/DT	1,5	2,1	1,6	1,7	1,4

Promedio de Córdoba	1,6
Promedio de Rosario	1,6

Promedio Río IV	1, 5
Promedio Villa María	1, 2

## 5.2 Tasa de graduación

Con el fin de estimar la significancia de los datos obtenidos con respecto a las tasas de graduación, hemos buscado información comparativa con respecto a otros postgrados. Sólo hemos hallado información oficial respecto a los años 1996 y 1997 en un informe de la Secretaría de Políticas Universitarias (Ministerio de Educación 1997). Lamentablemente la información sobre graduados es del año anterior (1996) a la de alumnos efectivos (1997), por lo cual habrá que considerar que los índices obtenidos no son la expresión de un relación dada, sino más bien la de una tendencia, que debería ser contrastada con datos post facto. Dada esta limitación, comparamos luego nuestros datos con datos de cinco años de grado en universidad nacionales entre 1999 y 2003 (Ministerio de Educación 2004).

Teniendo en cuenta los alumnos de postgrado, incluyendo como tal a especialidades, maestrías y doctorados, en las áreas de Ciencias Sociales y de Ciencias Humanas, durante el bienio mencionado, las tasas de graduación serían del 5,58 % y del 6,63 %, menos de la mitad del valor actual de la Maestría en Antropología para la primer cohorte (15 %).

<b>ALUMNOS DE POSTGRADO UNIVERSIDADES NACIONALES 1996-97</b>		
	Cs. Sociales	Cs. Humanas
Alumnos 1997	6.004	4.256
Egresados 1996	398	229
<b>Tasas de graduación (en %)</b>	<b>5,38</b>	<b>6,63</b>

Considerando sólo las maestrías de universidades nacionales, estatales y privadas (sin incluir la UBA, cuyos datos son tratados aparte en el informe que consultamos) de todas las áreas de conocimiento, la tasa se eleva un poco para el total de instituciones universitarias (8,07 %).

<b>ALUMNOS DE MAESTRIAS 1997 (sin considerar la UBA)</b>			
	Alumnos	Egresados	% Egresados
Total	13.836	1.117	8,07
Univ. Nacs	9.734	461	4,74

En el caso particular de Maestrías en Ciencias Sociales y en Ciencias Humanas en el sistema universitario nacional (estatal y privado), hallaríamos la tasa más alta en el caso de las Ciencias Sociales en el total del sistema, con un 12,11 %. Las universidades nacionales tendrían tasas más bajas, con 7,34 % en Ciencias Sociales y 2,83 % en Ciencias Humanas.

<b>ALUMNOS DE MAESTRIAS EN CIENCIAS SOCIALES 1997 (sin considerar la UBA)</b>		
	Alumnos	% Egresados

Total	6.323	766	12,11
Univ. nacs	2.808	206	7,34

<b>ALUMNOS DE MAESTRIAS EN CIENCIAS HUMANAS 1996 (sin considerar la UBA)</b>			
	Alumnos	Egresados	% Egresados
Total	2.753	112	4,07
Univ. nacs	2.580	73	2,83

Las tasas en la Universidad de Buenos Aires son muy disímiles, ya que en el caso de las Ciencias Sociales tendrían un valor del 3,41 %, mientras que en Ciencias Humanas sólo del 0,35 % (desconocemos si esto se debe a la información disponible, o bien a otros factores como la antigüedad de los postgrados respectivos), valores muy por debajo de los anteriores y de nuestra Maestría.

<b>ALUMNOS DE POSTGRADO DE LA UBA 1996-97</b>		
	Cs. Sociales	Cs. Humanas
Alumnos	967	869
Egresados	33	3
Tasa graduación	<b>3,41</b>	<b>0,35</b>

El caso específico de la Universidad Nacional de Córdoba los datos son mejores en el caso de la Ciencias Sociales, con la tasa más alta entre todos los casos considerados, con un valor de 13,70 %. En las maestrías en Ciencias Humanas, la tasa es similar a otras, con un 3,11 % (Ver en el Apéndice los postgrados considerados en Ciencias Humanas y Ciencias Sociales en la UNC y los valores respectivos).

<b>ALUMNOS DE MAESTRIAS EN LA UNC 1997</b>		
	Cs. Sociales	Cs. Humanas
Alumnos	511	161
Egresados	70	5
Tasa graduación	<b>13,70</b>	<b>3,11</b>

Si estos datos para dos años (y medidos de manera inversa, en cuanto a estimar la graduación del año previo a la inscripción) son válidos para una comparación entre tasas de graduación, la tasa de la Maestría en Antropología se halla en concordancia con la de la UNC para Ciencias Sociales, superándola con la tasa la actual del 15 % para la cohorte 2001. Si consideramos la del año 2005 del 21 %, la tasa sería aún más satisfactoria.

## **(6) DIRECCIÓN DE TESIS**

La dirección de tesis fue una de las observaciones realizadas por la comisión de expertos de la CONEAU en la categorización, en cuanto a la proporción entre docentes locales y visitantes.

De los 25 trabajos de tesis, tanto defendidos como presentados o en ejecución, 13 de ellos están dirigidos por docentes locales, mientras que de los restantes, 8 son dirigidos por docentes estables de la maestría pero residentes fuera de Córdoba, y 4 por docentes visitantes. De las 4 tesis defendidas a la fecha, 3 de ellas son de docentes visitantes y una de un docente local. Es decir, que la residencia de los docentes no pareciera ser una dificultad en el momento de elección de un director, ni en la dirección efectiva.

<b>DIRECTORES DE TESIS</b>		
<b>Tesistas</b>	<b>Docentes locales</b>	<b>Docentes no locales</b>
25	13	12
100 %	52,17 %	47,82 %
		<b>Estables</b>
		<b>Visitantes</b>
		8
		4
		34,78 %
		13,04 %

Nos interesó indagar también sobre los rangos de edad de los directores de tesis, como un indicador indirecto de la experiencia y directo de las preferencias de los alumnos. En la tabla siguiente se vuelcan dichos datos, junto con la cantidad de tesis dirigidas por directores en rangos de edades de a 10 años. La mayor cantidad de directores se encuentra por igual en los rangos entre los 30 y 40 años y los 41 y 50 años, aunque la mayor cantidad de tesis (65, 21 %) es dirigido por docentes en el rango de edad entre 30 y 40 años.

<b>Rangos de edad</b>	<b>Directores</b>	<b>Cantidad tesis dirigidas</b>
30 - 40	4	16
41 - 50	4	6
51 - 60	1	1
+ de 60	2	2
Total de directores	11	25

La encuesta de los tesistas incluía también una serie de preguntas relacionadas con la dirección y la interacción con el director. La mayoría de ellos consideraron que la relación con su director durante la etapa de diseño había sido muy buena (66 %), con un diálogo suficiente con el mismo, estimando al rol del director como fundamental en la ejecución del proyecto, destacando la mayoría las actitudes de compromiso y de docencia por parte de los directores.

En síntesis, podemos considerar como satisfactoria la relación con los directores en el proceso de ejecución de la tesis, más allá del lugar de residencia del director y/o de la experiencia acumulada.

Un aspecto que se planteó como presentando ciertos obstáculos para los directores es aquél referido a la dirección de temas de tesis que no son específicos del área de trabajo del docente. Esto surge a partir de que los alumnos tiene posibilidad de elegir cualquier tema de tesis, buscando directores que mejor se adecuen a sus intereses y personas; por su parte, hasta ahora los directores han tratado de apoyar el desarrollo individual de los alumnos.

Consideramos que esto puede generar esfuerzos adicionales por parte de los directores, así como cierto grado de incertidumbre en cuanto a la actualización y profundidad de conocimiento sobre ciertos temas, un factor que puede llevar a tensiones en el momento de defensa de la tesis, donde tratamos de conformar tribunales de especialistas de cada tema de tesis. A su vez, creemos que la dispersión de los directores en varios temas y al no compartir específicamente el del propio proyecto de investigación, pueden estar incidiendo como otros factores que contribuyan a alargar los plazos de ejecución de las tesis.

De la reunión con los docentes surgió como modo de alivio a este problema, limitar el espectro de temas posibles de tesis a elegir sólo a una serie de áreas temáticas, definidas en función de los proyectos de investigación de los docentes. De este modo, se evitaría la dispersión de los profesores y se aseguraría una mejor calidad en la formación de los tesisistas.

Una alternativa sería también fomentar la co-dirección de las tesis, formando equipos de dirección que incluyan un especialista en el tema o profesión del tesisista, quien debería contemplar dichos aspectos no cubiertos directamente por el docente de la Maestría.

## **(7) SATISFACCIÓN DE LOS ALUMNOS**

### **7.1 Opiniones de los alumnos**

En base a las encuestas llevadas a cabo entre los tesisistas actuales, podemos aportar algunos datos descriptivos que nos brindarán información sobre estos temas. La información detallada se agrega en el Apéndice, aquí sólo destacaremos los puntos más sobresalientes con el fin de hacer más llevadera la lectura.

Con respecto a aspectos vinculados con la definición del tema de tesis, la mayoría de los alumnos (el 66,6 %) manifestó un grado de dificultad medio para su delimitación y, en casi todos los casos (83 %), el mismo estaba vinculado con su formación previa, aunque también colaboró en la definición del mismo alguna materia en particular.

En cuanto al diseño de investigación, calificaron a esta etapa de acuerdo a lo esperado, sin dificultades, aunque algo ardua. La mitad de los tesisistas no había tenido experiencia previa en diseños de investigación, pese a lo cual, la mayoría consideró que el tiempo insumido era razonable. La mayoría (45 %) sostuvo que esta etapa había ordenado sus ideas, así como sirvió para clarificar la definición del problema o del objeto de estudio.

La etapa de redacción fue considerada por la mayoría como ardua y prolongada, siendo el mayor obstáculo manifestado el entrenamiento en escritura. En segundo término, la falta de tiempo surgió como un elemento obstaculizante para la redacción de la tesis. Justamente, la redacción de textos fue declarado como el principal aspecto a profundizar en la formación.

El tiempo óptimo para la elaboración de la tesis fue considerada por la totalidad de los encuestados como de 24 meses, período considerado como suficiente para la internalización de los conocimientos



Preguntados los tesistas si consideraban que habían obtenido herramientas metodológicas suficientes en la cursada, la mayoría (83 %) respondió afirmativamente. Pese a ello, manifiestan haber encontrado dificultades metodológicas, para lo cual recurrieron a sus directores para solucionarlas y sugirieron incorporar más herramientas de análisis.

Ya vimos más arriba que el acceso a la bibliografía no es un problema para los tesistas.

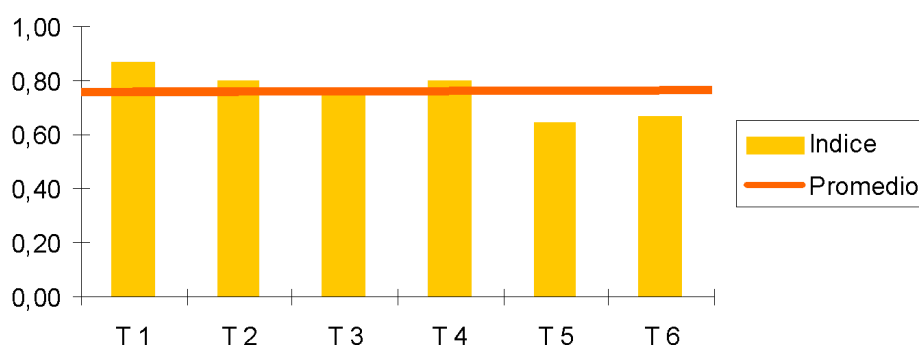
En cuanto al trabajo de campo, si bien la mayoría de los tesistas consideraron como suficiente el tiempo dedicado al mismo y como satisfactoria el seguimiento del director, destacaron la poca disponibilidad de tiempo para ir al campo como una dificultad. En cuanto a otras dificultades, la mayoría manifestó que la inexperiencia fue uno de los principales obstáculos, así como la delimitación del problema. Como aspectos positivos desatacaron la relación con la gente, y la experiencia del aprendizaje que significó realizarlo.

Los resultados de las encuestas pueden ser ponderados en términos de un índice global, calculado a partir de asignar un valor a cada uno de las variables de los ítems de la encuesta, de acuerdo a su importancia relativa, desde 0 a 6. Considerando todas las preguntas y los valores máximos de cada variable, la situación óptima tendrá un valor de 45 puntos. Luego, calculamos el puntaje de cada uno de los encuestados (que en este caso se limita a 6, quienes contestaron todas las preguntas) y se divide por el valor óptimo. Cuanto más cercano a 1 sea el resultado, más cercano estará al ideal de desempeño.

En la tabla siguiente se dan los resultados individuales de cada tesista y el valor promedio. Este resultó de 0,76. Si utilizamos una escala de 0 a 10, podría considerarse como un resultado satisfactorio. El gráfico que sigue ilustra los resultados.

Tesista	Puntaje	Indice
T 1	39	0,87
T 2	36	0,80
T 3	34	0,76
T 4	36	0,80
T 5	29	0,64
T 6	30	0,67
Promedio	34	0,76

### INDICE DESEMPEÑO DE TESISTAS



En síntesis, como resultado de las encuesta podemos decir que:

- el tiempo, tanto personal como los plazos de ejecución, junto con la experiencia en escritura surgen como dos aspectos claves en el trabajo de tesis.
- el acceso a la información, el trabajo de campo y la interacción con los directores se presentan como aspectos positivos, sin dificultades.
- En términos de desempeño, la mayoría de los tesistas tienen un índice que podemos caracterizar como satisfactorio.

## **7.2 Otros aspectos**

Algunos de los resultados de las encuestas que venimos analizando pueden ser considerados también como una estimación indirecta de la satisfacción de los alumnos con respecto a aspectos académicos y de formación. Tal es el caso de las respuestas referidas a grados de dificultad en cursadas, elaboración de tesis, trabajos finales, opiniones sobre aprendizaje, cambios personales, etc. que hemos estado viendo en diferentes puntos.

Adicionalmente, la encuesta incluyó preguntas específicas orientadas a indagar sobre otros aspectos de la Maestría, como organización y administración.

La mayoría de los alumnos (83 %) sostiene que considera muy bueno al servicio de atención a los alumnos, mientras que el 17 % restante como bueno. Porcentajes que se mantienen iguales con respecto a calificar como alto (83 %) y Medio (17 %) al grado de satisfacción con la organización de la Maestría y los servicios de apoyo (obtención de información, bibliografía, solicitud de certificados, respuesta a problemas, horario de atención, etc). Quienes han vertido su opinión o sugerencia sobre estos aspectos, recomendaron seguir en la misma línea.

En síntesis, podemos considerar como muy positivo el grado de satisfacción del alumnado con la Maestría.

## **(8) BALANCE ECONOMICO**

Uno de los elementos importantes en el desarrollo de la Maestría es la autosustentabilidad. Por ello el seguimiento del estado de cuentas y el balance económico es un tema que merece ser analizado.

En primera instancia, describiremos las fuentes de ingresos esperadas y el ingreso real; luego analizaremos los costos operativos de la Maestría, para luego hacer un análisis de su rentabilidad y de la efectividad económica de la organización presupuestaria.

Debemos tener en cuenta que durante los años 2001 a 2004 el costo total de la Maestría para los alumnos era de \$ 3.060. Este monto incluye 10 cuotas anuales de \$ 130 durante los dos años de cursada, una matrícula de 70 pesos y 6 cuotas de tutoría de \$ 65. A partir del año 2005 es de \$ 3.600, al haberse aumentado la cuota mensual a \$ 150 y las cuotas de tutoría a \$ 70, dado el aumento en los costos de los gastos de pasaje y estadía de los docentes, ya que los otros montos (honorarios y fondos universitarios) se han mantenido iguales desde el año 2000.

Teniendo en cuenta que aproximadamente un 10 % de cada cohorte accede a becas propias que implican un descuento del 50 % en todo concepto de pagos, podemos considerar como de \$ 3.000 el valor medio de ingreso a la Maestría por alumno. De este modo, se puede estimar un ingreso esperado de \$ 360.000 teniendo en cuenta la cantidad de alumnos efectivos por año y el estado de avance en su carrera (ciclo completo o incompleto).

Los ingresos concretos registrados al 30 de Octubre de 2005 son de \$ 232.140 (aunque es muy probable que sea más, dado que faltan actualizar registros del año 2005, así como no tenemos a disposición los ingresos por alumnos externos y por los cursos de idioma entre los años 2001 y 2004).

Ingresos estimados cohortes 2001, 2002 y 2003: 81 alumnos x 3.000	\$ 243.000
Ingreso estimado cohorte 2004: 36 alumnos x 2.250	\$ 81.000
Ingreso estimado cohorte 2005: 48 alumnos x 750	\$ 36.000
<b>Ingreso total estimado 2001-2005</b>	<b>\$ 360.000</b>
<b>Ingresos efectivos aproximados 2001-2005</b>	<b>\$ 232.140</b>

En esta diferencia entre lo esperado y lo registrado hay que tener en cuenta como factor principal el atraso en el pago de las cuotas por parte de los alumnos. Si bien este tema es una preocupación permanente y se han implementado diversas formas de seguimiento, de control y de presión para el pago de los aranceles, tanto desde la Secretaría de la Maestría como de la Secretaría de Postgrado y de la Secretaría de Administración de la Facultad, es difícil alcanzar una regularización en los pagos.

Los detalles de ingresos por año y por cohorte se vuelcan en la tabla que sigue en función de los datos a nuestra disposición.

<b>INGRESOS</b>						
	<b>2001</b>	<b>2002</b>	<b>2003</b>	<b>2004</b>	<b>2005</b>	<b>TOTAL</b>
<b>COHORTE</b> 2001	44.536	32.021	6.190	3.170	s.d.	<b>85.917</b>
<b>COHORTE</b> 2002		32.334	18.373	s.d.	s.d.	<b>50.707</b>
<b>COHORTE</b> 2003			24.078	4.530	840	<b>29.448</b>
<b>COHORTE</b> 2004				15.953	8.955	<b>24.908</b>
<b>COHORTE</b> 2005					37.140	<b>37.140</b>
<b>Sub-total</b>	<b>44.536</b>	<b>64.355</b>	<b>48.641</b>	<b>23.653</b>	<b>46.935</b>	<b>228.120</b>
EXTERNOS	s.d.	s.d.	s.d.	s.d.	2.320	
INGLES	s.d.	s.d.	s.d.	s.d.	1.700	
<b>TOTAL</b>	<b>44.536</b>	<b>64.355</b>	<b>48.641</b>	<b>23.653</b>	<b>50.955</b>	<b>232.140</b>

Considerando que registramos el paso por la Maestría de 205 alumnos externos, quienes abonan \$ 80 por curso, estimamos entonces que este grupo ha aportado \$ 16.400 en los cinco años. Restando a este valor el monto registrado en el año 2005 de 29 alumnos (equivalente a \$ 2.320), habría entonces \$ 14.080 que deberían ser sumados al total de la tabla anterior, por lo cual habría un ingreso total de \$ 246.220.

<b>Alumnos</b>	<b>Ingreso</b>
Regulares 2001-05	228.120
Externos 2001-05	16.400
Inglés 2005	1.700
<b>TOTAL</b>	<b>246.220</b>

En cuanto a las erogaciones realizadas en estos cinco años, considerando sólo los gastos de funcionamiento de la Maestría, suman \$ 179.888, con lo cual se obtiene un saldo positivo de \$ 66.332 a la actualidad, como se observa en la tabla siguiente donde se detallan los balances anuales:

<b>BALANCE ENTRE INGRESOS BRUTOS Y GASTOS DE FUNCIONAMIENTO</b>						
	<b>2001</b>	<b>2002</b>	<b>2003</b>	<b>2004</b>	<b>2005</b>	<b>TOTAL</b>
<b>INGRESOS</b>	<b>44.536</b>	<b>64.355</b>	<b>48.641</b>	<b>23.653</b>	<b>50.955</b>	<b>246.220</b>
Gastos de Funcionamiento	29.372	38.595	40.506	36.281	35.134	179.888
<b>Saldo Parcial</b>	<b>15.164</b>	<b>25.760</b>	<b>8.135</b>	<b>-12.628</b>	<b>15.821</b>	<b>66.332</b>

Los gastos realizados cubren un espectro amplio de rubros, dentro de los cuales los principales gastos corresponden a honorarios, tanto de docentes como de la Dirección y Secretaría de la Maestría. En segundo lugar se hallan los viáticos de los docentes invitados, incluyendo pasajes y estadía. En la tabla siguiente se da el ejemplo de los gastos por rubro realizados en los años 2004 y 2005.

<b>RUBRO</b>	<b>2004</b>		<b>2005</b>	
	<b>MONTO</b>	<b>%</b>	<b>MONTO</b>	<b>%</b>
Honorarios	18.669	51,46	18.983	54,03
Dirección	7.000	19,29	10.144	27,75
Pasantía	4.000	11,03	3.690	10,50
Pasajes	5.420	14,94	2.211	6,30
Varios	745	2,05	177	0,51
Almuerzos	57	0,16	117	0,33
Librería	283	0,78	108	0,31
Taxis	107	0,29	95	0,27
<b>TOTAL</b>	<b>36.281</b>	<b>100,00</b>	<b>35.134</b>	<b>100,00</b>

Vemos aquí que los porcentajes más altos, los de los tres primeros rubros, corresponden a gastos básicos de funcionamiento, básicamente, honorarios de

docentes, dirección y secretaría (hay que considerar que los gastos de honorarios de docentes incluyen desde el año 2005 los viáticos).

Si a los gastos de funcionamiento le sumamos las transferencias realizadas por el pago de los distintos fondos universitarios de la Facultad y de la UNC, las erogaciones suman un total de \$ 242.023. El balance resulta con un saldo positivo de sólo \$ 4.197, un 1,7 % del gasto total, como se aprecia en la siguiente tabla con los balances anuales:

<b>BALANCE ENTRE INGRESOS BRUTOS Y EGRESOS GENERALES</b>							
	<b>2001</b>	<b>2002</b>	<b>2003</b>	<b>2004</b>	<b>2005</b>	<b>EXT. 01-05</b>	<b>TOTAL</b>
<b>INGRESOS</b>	<b>44.536</b>	<b>64.355</b>	<b>48.641</b>	<b>23.653</b>	<b>50.955</b>	<b>16.400</b>	<b>246.220</b>
Transferencias UNC (5 % I.B.)	2.226	3.217	2.432	1.182	2.547	820	12.427
Transferencias FFyH (5 % I.B.)	2.226	3.217	2.432	1.182	2.547	820	12.427
Transferencias Secr.Post. (15 % I.B.)	6.680	9.653	7.296	3.547	7.643	2.460	37.281
<b>Total Transferencias</b>	<b>11.132</b>	<b>16.087</b>	<b>12.160</b>	<b>5.911</b>	<b>12.737</b>	<b>4.100</b>	<b>62.135</b>
TOTAL GASTOS (Transferencias + funcionamiento)	40.504	54.682	52.666	42.192	47.871	4.100	242.023
<b>Saldo</b>	<b>4.032</b>	<b>9.673</b>	<b>- 4.025</b>	<b>- 18.539</b>	<b>3.084</b>	<b>-</b>	<b>4.197</b>

Este balance podría llegar a ser algo preocupante, ya que el margen es muy pequeño y se deben seguir haciendo gastos hasta finalizar el año (por ejemplo, dos defensas de tesis y honorarios de cursos que aún deben pagarse y gastos de funcionamiento), pero debemos hacer antes algunas consideraciones.

En primer lugar, los registros de ingresos no son completos, ya que llegan hasta el mes de Julio de 2005; por otro lado, como vimos en tablas anteriores, nos faltan algunos datos concretos de pagos realizados por alumnos de cohortes anteriores a 2004 y 2005, así como cursos externos y cursos de idiomas (cursos estos últimos incluidos en los gastos de honorarios). Estimamos, por aproximación, que dichos montos pueden achicar el riesgo de déficit.

De todos modos, aún siendo las cosas así, y si bien el balance puede resultar equilibrado, estaríamos ante una situación de riesgo al no tener fondos de respaldo para el año que viene o para los gastos que faltan hasta fin de año o bien para iniciar el ejercicio 2006. Si la relación se sigue manteniendo, ello plantea la necesidad de tratar de mejorar la situación. Una opción es apuntar a la reducción de los costos de funcionamiento.

Previendo el aumento en los costos a partir del 2001, implementamos el dictado de los cursos para dos cohortes juntas - a excepción de la materia metodológica de 2do año - con el fin de reducir gastos. Afortunadamente, además de resultar efectivo económicamente, esto no originó problemas desde el punto de vista pedagógico.

Vimos más arriba que honorarios y pasajes son los rubros que más gastos insumen, rubros difíciles de achicar ya que son claves en el funcionamiento del postgrado.

Inclusive, por el contrario, los montos por honorarios que se están pagando siguen siendo los mismos que los del inicio en el año 2001 (\$ 1500 por materia, \$ 1.200 por seminario, \$ 700 por mes de Dirección durante 10 meses - 1.127,26 debido al pago por planilla complementaria desde el 2005 - y \$ 400 de Secretaría durante 10 meses - \$ 461,25 neto), montos que quizás tendrían que ser actualizados para el año 2006, ya que han quedado muy atrasados y corremos el riesgo de ofender a los docentes o que no acepten el esfuerzo de dictar un curso de postgrado por dichos montos.

Una alternativa sería reducir la cantidad de seminarios optativos, como mencionamos en otro apartado anterior, en cuanto a que dudamos de la efectividad formativa de este sistema. Esto plantea la duda en cuanto a si se produciría una caída en la calidad de la oferta académica, lo cual resulta "incómodo" en cuanto a la incidencia de lo económico sobre la oferta académica. En términos económicos, significaría reducir aproximadamente \$ 5.000 al año, es decir, un ahorro de casi un 15 % del presupuesto anual.

Creemos que otro factor que podría reducir los costos es bajar los porcentajes de las tasas de retención que efectúan la Facultad y la UNC, un 25 % de los ingresos brutos, lo cual no incidiría en la calidad de la oferta académica. Si bien reconocemos la importancia de estos aportes, que es difícil considerar como gastos - ya que en realidad se trata de un ingreso para la Facultad y la Universidad que facilita el funcionamiento institucional y apoya el desarrollo de otros postgrados - en términos de la Maestría significa un recorte importante en su presupuesto. Comparativamente, es la segunda erogación en orden de importancia por su monto en todo el presupuesto.

Si consideramos a las transferencias como una erogación más, éstas inciden en promedio en un 34,5 % más sobre los costos totales de funcionamiento de la Maestría, como se observa en la tabla que sigue.

<b>INCIDENCIA DE TRANSFERENCIAS SOBRE COSTOS</b>						
	<b>2001</b>	<b>2002</b>	<b>2003</b>	<b>2004</b>	<b>2005</b>	<b>Total</b>
Gastos funcionamiento	29.372	38.595	40.506	36.281	35.134	179.888
Total Transferencias	11.132	16.087	12.160	5.911	12.737	62.135
<b>Incidencia transferencias sobre los gastos</b>	<b>37,9 %</b>	<b>41,7 %</b>	<b>30,0 %</b>	<b>16,0 %</b>	<b>36,2 %</b>	<b>34,5 %</b>

Creemos que este es un punto importante a reconsiderar en cuanto a su implementación, ya que quizás si su pago se realizase al final de cada ejercicio y no automáticamente en el momento de ingreso a caja, facilitaría la planificación de gastos y disminuiría el riesgo de entrar en un balance negativo. También pensamos que una opción sería que las transferencias fueran sobre el saldo anual y no sobre los ingresos brutos.

Si expresamos estos montos en términos de alumnos, dichas erogaciones equivaldrían a subsidiar entre 8 a 10 alumnos por año (promedio 8,34), es decir, entre un 25 y un 33 % más que el número habitual de una cohorte, o haber otorgado 41 becas completas desde el año 2001. En términos de balance funcional de todo el sistema de la Maestría, es como que si el 25 % de los esfuerzos de docentes,

directivos y personal administrativo puesto al servicio de la formación de maestrandos, estuviera dirigido a sostener el supra-sistema que hace posible el postgrado.

Considerando sólo la relación ingresos / egresos o costos de funcionamiento de la Maestría (sin considerar las transferencias), podemos establecer un índice de rentabilidad en base al cociente entre ambos valores. Cuanto menor sea ese índice, más alta será la rentabilidad. La meta de medir la rentabilidad está en función de hacer una estimación de la factibilidad de continuidad de la Maestría, ya que en términos comparativos nos puede dar una proyección a futuro de la evolución económica del sistema.

Como parámetro de comparación partimos de la rentabilidad estimada en el diseño de la Maestría en el año 2000, donde se calculó que rondaba un índice del 0,44. Vemos que en la realidad, el índice de rentabilidad superó todos los años dicho valor, pero manteniéndose dentro de una rango de valores que se pueden considerar como aceptables, en el sentido que no pone en riesgo la sustentabilidad del sistema, a excepción del año 2004. Esto se puede deber a la incidencia de la Cohorte 2003 (que ya se insinúa en el índice del año 2003), la cohorte con mayor tasa de desgranamiento y con la mayor tasa de demora en el pago de las cuotas. En el año 2005 se recupera un valor próximo al de años anteriores, menor que el valor de los costos y gastos totales de los cinco años.

<b>Rentabilidad = costos / ingreso</b>			
Rentabilidad	Egresos	Ingreso	Indice
<i>Estimada 2000</i>	<i>43.260</i>	<i>97.720</i>	<i>0,44</i>
2001	29.372	44.536	0,66
2002	38.595	64.355	0,60
2003	40.506	48.641	0,83
2004	36.281	23.653	1,53
2005	35.134	50.955	0,69
<b>TOTAL</b>	<b>179.888</b>	<b>232.140</b>	<b>0,77</b>

Como mediciones de la efectividad económica de la organización presupuestaria se estimaron indicadores de rendimiento económico a partir de la incidencia de los costos de los recursos humanos y de los alumnos. En el primer caso, se calculó la proporción que ocupa en el presupuesto total los honorarios de los docentes; en el segundo, se calculó el costo individual por alumno en función de los gastos realizados y la cantidad de alumnos cursando por año, es decir, la de dos cohortes.

<b>Papel de los recursos humanos = salarios docentes / ingreso total</b>			
Rentabilidad	Salarios	Presupuesto total	Indice
<i>Estimada 2000</i>	<i>40.600</i>	<i>88.400</i>	<i>0,46</i>
2001	17.169	44.536	0,39
2002	26.100	64.355	0,41
2003	13.500	48.641	0,28
2004	14.700	23.653	0,62
2005	18.983	50.955	0,37
<b>TOTAL</b>	<b>88.019</b>	<b>232.140</b>	<b>0,38</b>

Vemos que los índices anuales se mantienen casi todos (excepto el año 2004) por debajo del estimado, y en general en valores bastante cercanos. Esto se explica por el hecho de haber mantenido los mismo honorarios durante cinco años, estando las variaciones en función de la cantidad de alumnos (= ingresos) y cursos dictados (= egresos por docencia).

<b>Costo de los recursos humanos = salarios docentes / gasto anual</b>			
Rentabilidad	Salarios	Gasto total	Indice
Estimada 2000	40.600	43.260	0,94
2001	17.169	29.372	0,58
2002	26.100	38.595	0,68
2003	13.500	40.506	0,33
2004	14.700	35.902	0,41
2005	18.983	35.134	0,54
<b>TOTAL</b>	<b>88.019</b>	<b>179.509</b>	<b>0,49</b>

En el caso de la tabla de arriba, la incidencia de los salarios docentes sobre el gasto anual se mantiene también por debajo del índice estimado en el diseño original de la Maestría, entendiendo que las variaciones se deben a los mismos factores recién apuntados.

En cuanto a los costos de mantenimiento individual de los alumnos, han fluctuado en los años, como se aprecia en la tabla de abajo. Estos montos varían en función de la cantidad de alumnos pero, además, los aumentos producidos en los costos operativos (pasajes, hoteles y viáticos en general) también inciden sobre estos valores.

<b>Costos de explotación anual por alumno = gastos totales por año / cantidad de alumnos cursando por año</b>			
Cohorte	Gastos	Cantidad alumnos	Costo individual
2001	29.372	34	\$ 863,88
2002	38.595	25	\$ 1543,80
2003	40.506	26	\$ 1557,92
2004	35.902	36	\$ 997,28
2005	35.134	48	\$ 731,96
<b>TOTAL</b>	<b>179.509</b>	<b>165</b>	<b>\$ 1087,93</b>

El costo medio de un alumno en estos últimos 5 años ha sido entonces cercano a los \$ 1.100 por año, es decir, \$2.200 para el ciclo de cursado. Sin embargo, si consideramos como costo las transferencias, los montos ascienden notablemente, como se ve en la tabla que sigue, con un costo promedio por alumno de \$ 1.466,80 por año (obviamente, un 25 % más), es decir, un costo bi-anual de \$2.333,6.

<b>Costos de explotación anual por alumno = erogaciones totales por año / cantidad de alumnos cursando por año</b>	
--------------------------------------------------------------------------------------------------------------------	--



Cohorte	Erogaciones	Cantidad alumnos	Costo individual
2001	40.504	34	\$ 1.191,29
2002	54.682	25	\$ 2.187,28
2003	52.666	26	\$ 2.025,61
2004	42.192	36	\$ 1.172,00
2005	47.871	48	\$ 997,31
Externos 2001-05	4.100		
<b>TOTAL</b>	<b>242.023</b>	<b>165</b>	<b>\$ 1,466,80</b>

Si consideramos que los costos actuales de organizar una defensa de tesis rondan los \$ 500, el costo total de un alumno sería de \$ 2.833, lo que podría estimarse como alrededor de \$ 3.000. Esto significa alrededor de un 80 % de lo que pagan los alumnos.

Expresado los costos en estos simples términos, tendría que haber un saldo positivo mayor que la exigua suma obtenida como saldo si las cosas fueran como deberían ser, es decir, que los alumnos abonaran sus cuotas con cierta puntualidad. Sin embargo, el atraso en el pago de las cuotas es un problema serio y de difícil solución.

La cifra media obtenida puede resultar engañosa si no ponderamos el atraso en el pago de las cuotas. Una forma de estimar la morosidad es analizar cuántos alumnos se hallan con sus pagos al día y cuántos tienen cuotas atrasadas. En la tabla que siguen se estima dicho valor para los cohortes 2001 a 2003 y se calcula un valor medio.

<b>PORCENTAJE DE MOROSIDAD</b>			
	<b>2001</b>	<b>2002</b>	<b>2003</b>
Alumnos efectivos	34	25	26
Alumnos con pagos al día	18	12	0
% cumplidores	53 %	48 %	0 %
<b>% morosidad</b>	<b>47 %</b>	<b>52 %</b>	<b>100 %</b>
<b>Promedio de morosidad =</b>			<b>66,35 %</b>

Si estimamos que la morosidad media en tres años ha sido del 66 %, debemos ajustar el costo por alumno a partir del 34 % que efectivamente pagó y mantuvo el funcionamiento del sistema. Esto nos da el costo real de los alumnos que están al día. En la tabla que sigue se realiza ese análisis para las tres cohortes mencionadas y el promedio.

<b>Cohorte</b>	<b>Erogaciones</b>	<b>Costo individual</b>
165 alumnos	\$ 242.023	\$ 1,466,80
34 % pagadores = 56 alumnos	\$ 242.023	\$ 4.321,83

Ese 34 % de alumnos pagadores es equivalente a que sólo hubieran pagado 56 personas en los cinco años, con un costo que estaría superando los \$ 3.600 que abonan los alumnos en total por su postgrado.

Para sintetizar, en términos comparativos:

- el costo histórico de \$ 2.833 por alumno es el 79 % de los aranceles finales abonados de \$ 3.600
- el costo efectivamente gastado hasta ahora de \$ 4.321 es 35 % más alto que el valor histórico
- y un 18 % más alto que los aranceles finales de \$ 3.600

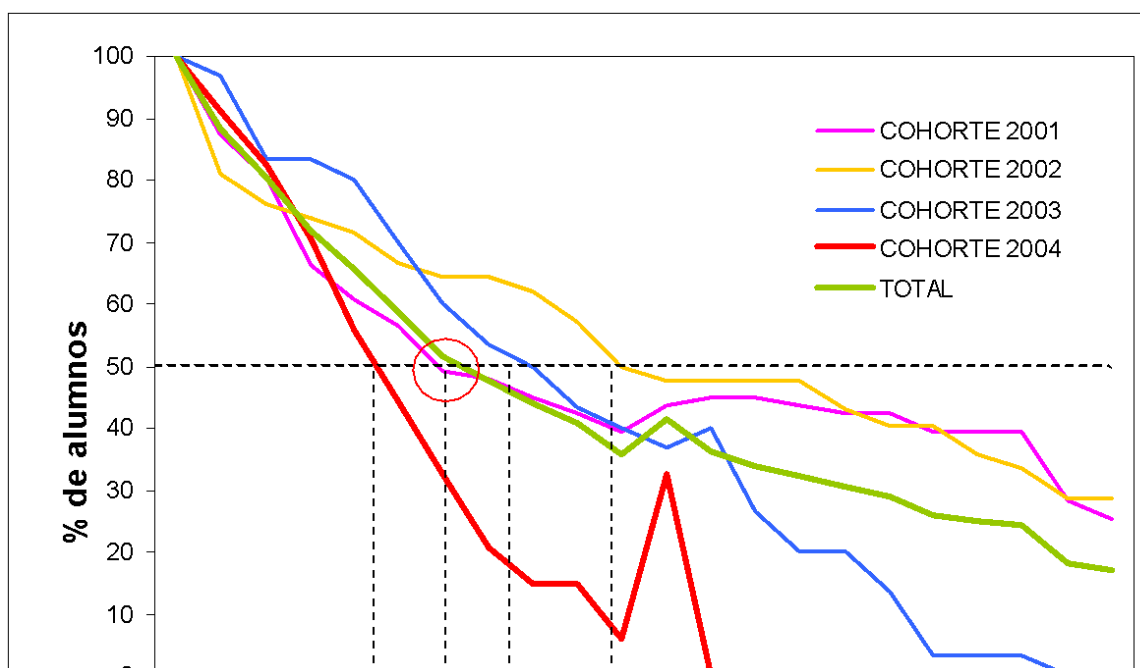
Otra forma de aproximarnos a un costo algo más real fue realizada a partir de las erogaciones hechas para el funcionamiento de la cohorte 2001 y la cantidad de alumnos efectivos.

Erogaciones 2001-02	Alumnos	Costo individual
95.186	34	\$ 2.799,58

Vemos que este resultado es muy cercano al valor medio estimado más arriba, de casi un 80 % de los costos. Pero si tenemos en cuenta nuevamente la alta tasa de morosidad, un 20 % de margen puede colocar a la Maestría en una situación de riesgo, como vimos antes.

Con el fin de analizar qué sucede con los pagos y ver cuándo comienza la morosidad, se hizo un análisis gráfico de supervivencia de acuerdo a las variaciones en la cantidad de alumnos que pagan por mes, partiendo del número efectivo de alumnos por cohorte desde el inicio de la cursada hasta el final de la misma, a los 24 meses (se consideraron sólo las cohortes 2001 a 2004, debido a que la 2005 está en el primer año de cursada). Esto se ilustra en un gráfico bi-variado con el porcentaje de alumnos que pagan por mes sobre el eje de las Y, y los meses sobre el eje de las X. Señalamos con una línea de puntos horizontal el 50 % de alumnos para estimar en qué momento cada cohorte alcanzó esa tasa de pago.

Se puede observar en el gráfico que, en promedio, las cuatro cohortes consideradas descienden a un 50 % de pagos en el 7mo mes de cursado (señalado con un círculo rojo y la línea verde). La cohorte 2004 fue la que más rápido alcanzó dicho nivel, en el 5to mes, mientras que la 2002 fue la que más tardó, registrándose la baja en el 11avo mes. La cohorte 2001 bajó en el 7mo mes, mientras que la 2003, próximo al 9no, como lo señalan las flechas de colores bajo el eje X.



Hay que considerar que este comportamiento si bien en gran parte está relacionado con la tasas de desgranamiento, vimos más arriba que la mayor deserción se produce en el primer semestre del primer año, con una tendencia bastante estable de allí en adelante; sin embargo, no hallamos el mismo patrón en la conducta de pago. Es decir, que el 80 % de los alumnos sigue cursando y una baja proporción sigue pagando.

Este gráfico permite apreciar también la tendencia general en el descenso de los pagos y podríamos decir que un patrón, ya que las tendencias de las curvas es casi idéntica para la mayoría de las cohortes (excepto la 2004, pero hay que considerar aquí posibles problemas de registro, como ya mencionáramos más arriba). En términos de modelo, podría servir como un buen predictor de las pautas de comportamiento de futuros alumnos, pudiendo no sólo estimar qué sucederá sino también planificar estrategias al respecto.

### **III. TERCERA PARTE**

#### **BALANCE FINAL**

Nos propusimos en este informe realizar un balance sobre el desarrollo de la Maestría en Antropología a través del análisis de los procesos, de los resultados y productos, tras cinco años continuados de funcionamiento. El fin es tener un panorama descriptivo, realizar un balance de varios aspectos del proceso de formación de maestrandos y un diagnóstico global para detectar fortalezas y debilidades y así planificar acciones acertadas en el futuro.

En primer lugar, hacemos un resumen de los resultados obtenidos en términos numéricos, para luego analizar cualitativamente las fortalezas y debilidades detectadas y, finalmente, hacer algunas reflexiones y una propuesta para mejorar el sistema.

#### **Cinco años de la Maestría en cifras**

5 cohortes  
165 alumnos regulares  
263 alumnos inscriptos  
101 mujeres  
64 varones  
205 alumnos externos  
370 alumnos asistiendo a cursos  
141 alumnos presenciales  
24 alumnos semipresenciales  
36 profesiones representadas entre los alumnos  
70 cursos dictados  
33 materias  
35 seminarios  
2 talleres  
2 jornadas anuales de tesis  
1 reunión internacional  
80 por ciento de retención  
34 por ciento de efectividad de cursos  
58 becas propias  
30 por ciento de retención de becados  
8 becas externas  
67 profesores  
38 docentes UNC  
29 docentes invitados  
11 docentes FFyH  
25 proyectos de tesis  
5 tesis defendidas  
3 por ciento de graduación global  
3 tesis en evaluación  
15 por ciento de graduados de la primera cohorte  
15 por ciento del alumnado en etapa de tesis  
21 meses promedio para la presentación de la tesis  
11 directores de tesis

8 directores UNC  
3 directores externos  
246.220 pesos ingresados  
179.888 pesos gastados en el funcionamiento  
62.135 pesos transferidos a los fondos universitarios  
242.023 pesos de erogaciones en total  
1.466 pesos de costo anual de cursado por alumno  
2.833 pesos costo total por alumno  
34 por ciento de efectividad de pagos  
4.197 pesos de saldo

### **Fortalezas**

Destacamos los siguientes puntos como principales fortalezas alcanzadas en estos cinco años en función de los ejes temáticos planteados:

- Buena tasa de retención del alumnado
- Apropiado funcionamiento del sistema de semi-presencialidad, con mayor efectividad media que el presencial
- Rendimiento muy satisfactorio de los becarios
- Oferta diversificada de cursos
- Hay interés y demanda externa por los cursos
- Acceso a la información sin inconvenientes
- Alta satisfacción de los alumnos
- Balance económico no deficitario

### **Debilidades**

Señalamos los siguientes puntos como debilidades vigentes en el sistema:

- Efectividad baja de los cursos
- Las becas propias no resultan efectivas para la retención
- Plazo de ejecución de tesis superior al esperado
- Baja tasa de graduación
- Altos costos
- Alta morosidad

### **Algunas consideraciones**

Nos interesa centrarnos aquí en dos de las debilidades detectadas, en función de los temas detectados como problemáticos.

Por un lado, los plazos de ejecución de los trabajos finales y de la tesis. En particular, nos preguntando cuáles son los factores que hacen que haya una tasa baja de graduados y su relación con los tiempos de los alumnos.

Por otro, el factor económico, la autosustentabilidad de la Maestría y la situación de riesgo.

## 1. Plazos

En términos de los plazos de ejecución de las tesis, vimos que los alumnos de la cohorte 2001, quienes terminaron de cursar en el año 2002, están defendiendo sus tesis tras 2 años o 2 años y medios. Si bien este lapso puede resultar en una primera impresión como demasiado largo, no resulta tanto si tenemos en cuenta otros aspectos involucrados en el trabajo de tesis.

En primer lugar, hay que considerar que el momento real de inicio del trabajo de tesis suele ser aproximadamente a los 6 u 8 meses de haber finalizado de cursar, una vez que los alumnos han terminado de presentar los trabajos finales de todas las materias. Considerando esto, las tesis estarían siendo finalizadas a aproximadamente los 24 meses de iniciadas.

Debemos pensar también en las particularidades que presenta la realización de una tesis de Antropología. Si pensamos en los tiempos que insume para los alumnos el trabajo de campo - no menor a un par de meses - más la etapa de gabinete con transcripción de entrevistas o datos de campo antes de su procesamiento y evaluación - de un par, o más, de meses adicionales - un plazo de 24 meses no resulta tan extenso.

De acuerdo a lo manifestado por los tesisistas en las entrevistas personales y en las encuestas, hay que considerar en ese lapso un tiempo de elaboración personal, de incorporación efectiva de los conocimientos - que estiman que se logra con cierto grado de afianzamiento tras un plazo de alrededor de 8 meses, una vez que se hallan liberados de la responsabilidad de realizar los trabajos finales.

Si bien gracias a estas consideraciones podemos entender el porqué de los plazos de ejecución de las tesis, dicho entendimiento no es suficiente para comprender por qué es tan baja la proporción de tesisistas en relación a la cantidad total de alumnos.

Esto genera varios problemas, desde la propia sensación de algo inconcluso por parte de los alumnos, asociada a potenciales sentimientos de frustración, a la evaluación de rendimiento académico del programa de maestría, hasta el no cumplimiento de los objetivos, lo que redundaría negativamente en un balance de la Maestría y puede llegar a ser perjudicial en una futura evaluación externa, no sólo de la misma sino también de la Secretaría de Postgrado y de la Facultad, así como en la próxima acreditación y categorización por parte de la CONEAU.

La información estadística no es suficiente para desentrañar este problema. En base a nuestras observaciones personales, las entrevistas personales con los alumnos y lo conversado con alumnos avanzados y tesisistas en la serie de reuniones que organizamos a tal fin, hay varios puntos que pueden ser señalados al respecto.

En primer lugar, surge el hecho que la meta de muchos de los alumnos no contempla la investigación, sino que su interés en la antropología es de carácter más bien práctico, dirigido a la aplicación de la antropología en su propio campo profesional.

Por otro lado, la mayoría de los alumnos manifiestan la falta de tiempo suficiente como para dedicarse a hacer una tesis como uno de los principales obstáculos para su realización.

Asimismo, la disponibilidad de tiempo en general, es decir, también para la realización de los trabajos finales, surge como otro factor de retraso para la mayoría de los alumnos. Esto implica que muchos alumnos llevan un retraso considerable en la aprobación de los cursos. Si bien el reglamento de la Maestría impone regulaciones al respecto, debemos admitir que no hemos ejercido el suficiente control o presión para el cumplimiento de las mismas, con un criterio basado en la creencia en la responsabilidad de los alumnos. Sin embargo, esta falta de presión o elasticidad en los plazos pudo haber sido un factor que contribuyera a alargar los plazos esperables.

A partir de esta experiencia, este año se implementó un sistema más estricto con plazos inamovibles de vencimiento de los trabajos finales, lo que está resultando efectivo y cuenta con el reconocimiento de los alumnos, quienes en su gran mayoría han manifestado su acuerdo con el sistema y consideran que la presión temporal les resulta desafiante y alentadora.

## 2. Costos

Vimos en el análisis de costos que, si bien el balance económico no muestra déficit, es muy poco el saldo positivo, de lo que resulta un margen de manejo económico muy estrecho. Esto puede llegar a dificultar la planificación a futuro y pone en riesgo la supervivencia del sistema si se reduce la cantidad de alumnos o si continúa el índice de morosidad actual.

No es fácil estimar cuánto tendría que ser el margen óptimo para asegurar el funcionamiento apropiado de la Maestría, pero se deduce de lo analizado más arriba que, manteniéndose los aranceles actuales y estimando un aumento anual de los costos cercano al 10 % (de acuerdo a la tasa media de inflación), hay una alta probabilidad que entremos en un balance negativo a la brevedad.

A ello debemos sumar el hecho que los honorarios docentes llevan un atraso considerable y deberían ser actualizados para el próximo período lectivo.

Con el fin de estimar los costos posibles para el año 2006, se realizó una proyección económica como la hecha en el diseño original de la Maestría en el año 2000, considerando también la información y experiencia acumulada. En la tabla que sigue se detallan los ítems considerados y su costo aproximado para una cohorte que cursa dos años. Se ha considerado un aumento del 66 % (13,2 % anual acumulado) en los honorarios.

<b>RUBRO</b>	<b>Costo individual</b>	<b>Costo</b>
8 materias	\$ 2.500	\$ 20.000
8 seminarios	\$ 2.000	\$ 16.000
22 meses direccion	\$ 1.100	\$ 24.200
22 meses secretaria	\$ 650	\$ 14.300
8 viáticos 10 días	\$ 120 s/día	\$ 9.600
6 tribunales de tesis	\$ 500	\$ 3.000
28 pasajes aéreos BUE-CBA-BUE	\$ 400	\$ 11.200

Varios	\$ 400 anuales	\$ 800
<b>Sub-total</b>		<b>\$ 99.100</b>
5 % UNC Sobre sub-total		\$ 4.955
20 % FFyH Sobre sub-total		\$ 19.820
<b>Sub-total</b>		<b>\$ 24.775</b>
	TOTAL	<b>\$ 123.875</b>
	35 alumnos	<b>\$ 3.539</b>
	15 % eventuales	<b>\$ 4.070</b>

Si estimamos una media de 35 alumnos por cohorte, el costo individual de cada alumno sería de \$ 3.539. Para ser más realista, a este valor habría que sumarle aproximadamente un 15 % más por gastos eventuales en los dos años, lo que daría una cifra de \$ 4.070.

Considerando una tasa de retención del 80 %, en dos años el número de alumnos se reduciría a 28 alumnos, por lo cual el costo individual se incrementaría a \$ 4.424<sup>4</sup>.

En términos comparativos, este monto equivale a casi un 57 % más que el costo histórico anual calculado de \$ 2.833 por alumno y es casi idéntico al monto real gastado hasta la actualidad de \$ 4.321,83 calculando la morosidad.

Si, como vimos más arriba, el gasto efectivo es un 18 % más alto que los aranceles, un arancel final más realista debería sumar ese porcentaje a la estimación de costo. Esto es, \$ 796 más, o sea, un costo final de \$ 5.220.

En términos de cuotas, en la actualidad los alumnos abonan 20 cuotas de \$ 150 y 8 de \$ 70 (matrícula y tutoría), lo que equivale a 24 cuotas de \$ 150. Con el monto recién estimado, la cuota debería ser de \$ 217,50.

## RECOMENDACIONES Y PROPUESTAS

En base a lo expuesto hasta aquí, enumeramos a continuación una serie de recomendaciones sobre aspectos en los que deberíamos poner mayor esfuerzos y una serie de propuestas para la planificación de los años venideros, con el fin de mejorar la calidad de la enseñanza y poder seguir manteniendo el sistema en funcionamiento.

Estas recomendaciones y propuestas abarcan tres aspectos principales: (1) los alumnos cursantes, (2) los tesisistas y (3) el financiamiento.

<b>RECOMENDACIONES</b>	<b>PROPUESTAS</b>
------------------------	-------------------

<sup>4</sup> Teniendo en cuenta que registramos una tasa de morosidad del 66 %, y si con optimismo consideramos sólo una del 50 %, la cantidad de alumnos que abonen los aranceles se reduciría a 14. De este modo, para mantener el cursado durante los dos años el costo individual ascendería a \$ 8.848.



1. Realizar un mayor seguimiento y orientación de los alumnos mientras cursan	1. Implementar un sistema de tutoría, presencial o a distancia, para asesorar a los alumnos en los trabajos finales.
2. Aumentar la efectividad de los cursos	2. Orientar a los alumnos de profesiones no humanísticas con un curso introductorio de nivelación 3. Dar cumplimiento estricto a los plazos de vencimiento de los cursos
3. Realizar un mayor seguimiento de los tesis	4. Realizar reuniones grupales periódicas con tesis, con cierta asiduidad, donde discutir problemas y experiencias 5. Implementar un sistema periódico, cada 6 u 8 meses, de evaluación del estado de avance de la tesis con un tribunal constituido <i>ad hoc</i> con docentes de la Maestría, con exposición oral. 6. Promover la selección de tema de tesis dentro de proyectos o temas de investigación de los docentes
4. Brindar mecanismos de apoyo a los tesis	7. Implementar un sistema de tutorías de apoyo a los tesis, independiente de los directores, con graduados de la misma Maestría 8. Organizar cursos o talleres de diseño de proyectos y de redacción de textos
5. Mejorar el sistema de cobro	9. Facilitar los medios de pago de los alumnos (por ej. varias cajas en diferentes lugares, pago con tarjeta de crédito, descuento por pago adelantado, financiaciones alternativas, etc.) 10. Implementar un sistema más ágil de registro de pagos y de recuperación de información más ágil
6. Reducir la tasa de morosos	11. Mejorar y agilizar el sistema de registro de pagos y el procesamiento y recuperación de la información 12. Cumplir con la reglamentación referente a la regularidad y el pago de aranceles 13. Implementar mecanismos punitivos o de ajuste por morosidad 14. Personalizar el cobro de deudas 15. Diseñar planes de financiamiento de las deudas
7. Diversificar y/o aumentar las fuentes de ingresos	16. Ajustar los aranceles a valores actuales 17. Implementar cursos de postgrado a distancia
8. Reducir costos operativos	18. Buscar asociaciones o convenios con otros postgrados para reducir costos 19. Reducir las tasas de transferencia 20. Realizar las transferencias sobre balance anual (o al final de cada ciclo bi-anual) y no sobre ingresos brutos 21. Utilizar puntos docentes vacantes de la Facultad para contratar docentes

## PLANIFICACIÓN PARA 2006-2007

Nos proponemos como metas para el bienio 2006-2007 cumplir con las recomendaciones arriba apuntadas, para lo cual planteamos como necesario:

- a. Convocar a una nueva pre-inscripción con el fin de abrir una nueva cohorte en función de la demanda, con un número mínimo de 35 inscriptos efectivos
- b. Organizar un curso de nivelación al inicio del ciclo lectivo con una evaluación diagnóstica, como lo plantea el reglamento
- c. Designar un graduado como tutor de maestrandos y tesistas
- d. Incorporar más docentes locales en la planta estable
- e. Trabajar en la implementación de un curso a distancia
- f. Organizar talleres de diseño y de escritura de textos científicos
- g. Aumentar el costo de los aranceles, por lo menos a \$ 200 la cuota mensual y \$ 100 de la matrícula y las tutorías de tesis para los nuevos alumnos. Analizar otros ajustes para los alumnos efectivos actuales.
- h. Realizar convenios con otros postgrados
- i. Organizar Mesas Académicas de seguimiento del estado de avance de tesis
- j. Organizar reuniones periódicas con tesistas

Con todo ello, nos proponemos como metas para los dos próximos años:

- a. Mantener o aumentar la tasa de retención
- b. Aumentar la efectividad de los cursos en cuanto a alumnos que los aprueban a término
- c. Mejorar la calidad de la enseñanza
- d. Aumentar la tasa de graduación por lo menos en un 200 %
- e. Bajar la tasa de morosidad en un 50 % de su valor actual

Andrés Laguens  
Córdoba, Diciembre 2005

## OBRAS CITADAS

Barsky, Osvaldo

1995 *El sistema de postgrado en la Argentina*. Ministerio de Cultura y Educación, Secretaría de Políticas Universitarias, Serie Estudios y Propuestas, Bs.As.

Barsky, Osvaldo y Mabel Dávila

2004 Las carreras de postgrado en la Argentina. En: *Los desafíos de la universidad argentina*, O. Barsky, V. Sigal y M. Dávila (coords.), Universidad de Belgrano, Siglo Veintiuno editores, Pp. 449-485, Bs.As.

Gertel, Héctor R.

2004 La implementación de estudios de evaluación retrospectiva: problemas y perspectivas en la educación superior pública. En: *Los desafíos de la universidad argentina*, O. Barsky, V. Sigal y M. Dávila (coords.), Universidad de Belgrano, Siglo Veintiuno editores, Pp. 521-535, Bs.As.

Linoff, Gordon S.

2004 Survival Data Mining for Customer Insight. *Data Miners*, June, USA

Ministerio de Educación, Ciencia y Tecnología

2004 *Anuario 99-03 de Estadísticas Universitarias*. Secretaría de Políticas Universitarias, Buenos Aires.

## APENDICES

---

### POSTGRADOS EN CIENCIAS HUMANAS Y CIENCIAS SOCIALES EN LA UNC

#### UNIVERSIDAD NACIONAL DE CORDOBA

Carreras	Alumnos	Egresados
	1997	1996
<b>Ciencias Sociales</b>	511	70
Doctor en Derecho y Ciencias Sociales	9	-
Especialista en Derecho Procesal	136	-
Maestría en Derecho Internacional Público	11	-
Maestría en Dirección de Negocios	25	-
Maestría en Formulación, Evaluación y Administración de Proyectos de Inversión	27	25
Doctor en Ciencias Económicas	0	1
Especialista en Sindicatura Concursal	34	-
Especialista en Tributación	51	-
Especialista en Sindicatura Concursal y Tributación	0	32
Especialista en Régimen Jurídico del Comercio Exterior	...	-
Especialista en MERCOSUR	45	-
Magister en Relaciones Internacionales	36	1
Magister en Partidos Políticos	22	1
Maestría en Políticas y Estrategias	33	-
Maestría en Ciencias Sociales	...	-
Magister en Sociosemiótica	34	8
Magister en Demografía	48	2
<b>Ciencias Humanas</b>	161	5
Doctor en Filosofía	34	-
Doctor en Letras Clásicas	8	-
Doctor en Letras Modernas	33	1
Especialista en Lingüística	0	1
Maestría en Lingüística	19	-
Doctor en Ciencias de la Educación	1	-
Magister en Investigación Educativa	38	2
Magister en Políticas Educativas	0	1
Doctor en Historia	21	-
Doctor en Psicología	7	-

## ENCUESTA A ALUMNOS AVANZADOS

---

### MAESTRIA EN ANTROPOLOGÍA / FFYH – UNC ENCUESTA A ALUMNOS AVANZADOS – AGOSTO 2005

---

Con el fin de evaluar el proceso de formación de postgrado y hacer un balance entre las dificultades y las fortalezas del sistema, le solicitamos tenga a bien darnos su opinión con respecto a los siguientes temas:

\ EN QUÉ ETAPA DE LA CARRERA SE ENCUENTRA:

Cursando  Cursada finalizada  Elaboración de trabajos finales  Diseño de tesis

\ MODALIDAD GENERAL DE CURSADO: Presencial  Semi-presencial

\ COHORTE - AÑO DE INGRESO

\ CANTIDAD DE MATERIAS APROBADAS A LA FECHA

\ CANTIDAD DE MATERIAS ADEUDADAS

---

#### 1\ CURSADA

- a. Cómo considera la carga horaria presencial de *las materias*
  - i. Suficiente
  - ii. Insuficiente
  - iii. Excesiva
- b. Cómo considera la carga horaria presencial de los *seminarios*
  - i. Suficiente
  - ii. Insuficiente
  - iii. Excesiva
- c. Está de acuerdo con el sistema de seminarios optativos: SI  NO
- d. Qué grado de dificultad encontró en la cursada de materias y seminarios:
  - i. Alto
  - ii. Medio
  - iii. Bajo
  - iv. Ninguno
- e. Cuáles han sido los mayores problemas en el cursado de las *materias* (en orden de importancia y en palabras claves):
  - i.
  - ii.
  - iii.
- f. Cuáles han sido los mayores problemas en el cursado de los *seminarios* (en orden de importancia y en palabras claves):
  - i.
  - ii.
  - iii.
- g. Defina con tres palabras claves cuáles son los aspectos que considera más positivos en la cursada de materias y seminarios:
  - i.
  - ii.

iii.

## 2\ MODALIDADES DE EVALUACION

- a. Cómo considera en general el grado de dificultad (cualquiera sea su causa) en la elaboración de los trabajos finales
- v. Alto
  - vi. Medio
  - vii. Bajo
  - viii. Ninguno
- b. Cómo considera los plazos de ejecución y entrega de los mismos
- i. Breve
  - ii. Razonable
  - iii. Prolongado
  - iv. Excesivo
- c. Preferiría la opción de algún sistema de evaluación por promoción: SI  NO  NI
- d. Preferiría la realización de trabajos parciales durante las cursadas, además de un trabajo final integrador: SI  NO  NI
- e. Qué tiempo *promedio* estima que le demanda la elaboración de trabajos finales:
- i. 30 días o menos
  - ii. entre 30 y 60 días
  - iii. entre 60 y 90 días
  - iv. entre 90 y 120 días
  - v. más de 120 días
- f. Cuál estima Ud. que sería el tiempo óptimo para la ejecución de un trabajo final a partir de la finalización del cursado
- i. 30 días
  - ii. 45 días
  - iii. 60 días
  - iv. 90 días
  - v. Más de 90 días:
- g. Cuáles han sido los elementos o factores que favorecieron la ejecución de los trabajos finales:
- i.
  - ii.
  - iii.
- h. Cuáles son los principales factores que obstaculizan la ejecución de los trabajos finales
- i.
  - ii.
  - iii.
- i. Qué aspectos positivos rescata de la elaboración de los trabajos finales:
- i. Ordenó sus ideas
  - ii. Sistematizó una forma de trabajo
  - iii. Clarificó la definición del problema / objeto de estudio
  - iv. Otros:

### 3 \ ACCESO A LA INFORMACIÓN

- a. Tuvo dificultades durante todo el proceso de cursado (clases y trabajo final) para la obtención de bibliografía?  SI  NO
- b. El docente colaboró en el acceso a la información?  SI -  NO -  NI
- c. Sus principales fuentes fueron:
- i. Publicaciones periódicas en papel
  - ii. Publicaciones periódicas en Internet
  - iii. Libros
  - iv. Apuntes
  - v. Internet
  - vi. Otras:
- d. Qué frecuencia de uso considera que hizo de la Biblioteca de Antropología de la Facultad:
- i. Alto
  - ii. Medio
  - iii. Bajo
  - iv. Nulo
- e. Utilizó el sistema de consulta on-line de publicaciones científicas ofrecidas por al UNC y la SECyT:  SI -  NO

### 4\ DOCENTES

- a. Cómo considera en general la interacción con los docentes:
- i. Suficiente
  - ii. Insuficiente
- b. Cómo evaluaría la interacción con los docentes:
- i. Muy buena
  - ii. Buena
  - iii. Regular
  - iv. Mala
- c. Como evaluaría de modo general el nivel académico de los docentes
- i. Alto
  - ii. Medio
  - iii. Bajo
- d. Considera que el hecho de que un profesor sea visitante afecta la interacción con el docente:
- SI       NO       NI
- e. Qué aspectos principales rescata en general de los docentes:
- i.
  - ii.
  - iii.
- f. Cuáles serían los aspectos a mejorar en general de los docentes:
- i.
  - ii.
  - iii.

## 5 \ DEFINICIÓN DEL TEMA DE TESIS

- b. Qué grado de dificultad encuentra en la delimitación de su tema de tesis:
- i. Alto
  - ii. Medio
  - iii. Bajo
  - iv. Ninguno
- c. El posible tema de tesis está vinculado con su formación profesional y/o trayectoria previa:  
 SI –  NO
- d. Qué factores ayudarían a la definición de su tema de investigación (puede señalar más de uno):
- i. Conocimiento del tema
  - ii. Experiencia previa
  - iii. Tutoría del director/a
  - iv. Alguna materia en particular:
  - v. Lecturas
  - vi. Otro:
- e. Qué factores considera que obstaculizan más la definición de un tema de tesis:
- i.
  - ii.
  - iii.
- f. Considera que en su formación ha obtenido herramientas metodológicas suficientes para el desarrollo del trabajo de tesis:  SI  NO  NI

## 6 \ ORGANIZACIÓN

- a. Como considera el servicio de atención a los alumnos
- i. Muy bueno
  - ii. Bueno
  - iii. Regular
  - iv. Malo
- b. Cuál es su grado de satisfacción con la organización de la maestría y los servicios de apoyo (obtención de información, bibliografía, solicitud de certificados, respuesta a problemas, horario de atención, etc):
- i. Alto
  - ii. Medio
  - iii. Bajo
- c. Qué sugerencias tiene al respecto:
- i.
  - ii.
  - iii.

## 7 \ BALANCE

- a. Defina con tres palabras claves cuáles son los aspectos que considera más positivos en el cursado de la maestría:
- i.
  - ii.
  - iii.



b. Cuáles considera que son las principales dificultades encontradas en el cursado de la maestría:

- i. Disponibilidad de tiempo
- ii. Seguimiento académico
- iii. Plazos
- iv. Económicas
- v. Falta de comunicación
- vi. Falta de interacción
- vii. Fuentes de información
- viii. Manejo y procesamiento de la información
- ix. Otros: .....

c. Qué aspectos considera que hubiera sido necesario profundizar en su formación:

- i. Teóricos
- ii. Metodológicos
- iii. Técnicas de análisis
- iv. Casos de estudio/etnografías
- v. Redacción de textos
- vi. Idiomas
- vii. Experiencia de campo
- viii. Otros: .....

d. Qué materias o contenidos incorporaría en el plan de estudio de la Maestría

- i.
- ii.
- iii.
- iv.

e. Qué materias o contenidos considera que podrías ser eliminados del plan de estudio de la Maestría

- i.
- ii.
- iii.
- iv.

Comentarios:

.....

.....

.....

Agradecemos su participación en esta encuesta y cuando estén procesados los datos, la información estará a su disposición.

---

**MAESTRIA EN ANTROPOLOGÍA / FFYH – UNC**  
**ENCUESTA A TESIS – AGOSTO 2005**

---

Con el fin de evaluar el proceso de realización de las tesis de maestría y hacer un balance entre las dificultades y las fortalezas del sistemas, le solicitamos tenga a bien darnos su opinión con respecto a los siguientes temas:

En qué etapa del trabajo de tesis se encuentra:

Proyecto  Trabajo de campo  Procesamiento de la información  Redacción   
Defensa

**1. DEFINICIÓN DEL TEMA DE TESIS**

- g. Qué grado de dificultad encontró en la delimitación de su tema de tesis:
- i. Alto
  - ii. Medio
  - iii. Bajo
  - iv. Ninguno
- h. El tema de tesis está vinculado con su formación profesional y/o trayectoria previa:  
 SI –  NO
- i. Qué factores ayudaron a la definición de su tema de investigación (puede señalar más de uno):
- i. Conocimiento del tema
  - ii. Experiencia previa
  - iii. Tutoría del director/a
  - iv. Alguna materia en particular: .....
  - v. Lecturas
  - vi. Otro: .....

**2. DISEÑO DE INVETIGACION**

- b. Cómo calificaría la etapa del diseño del proyecto de tesis (puede elegir más de una opción)
- i. Sin dificultades
  - ii. Ardua
  - iii. De acuerdo a lo esperado
  - iv. Otra: .....
- c. Tenía experiencia previa en la elaboración de proyectos de investigación?  SI -  NO
- d. Estima que el tiempo dedicado a la elaboración del proyecto en términos relativo al tiempo de ejecución del proyecto fue:
- i. Breve
  - ii. Razonable
  - iii. Prolongado
  - iv. Excesivo
- e. Cómo calificaría la interacción con su director/a en la etapa de diseño:
- i. Muy buena
  - ii. Buena
  - iii. Regular
  - iv. Suficiente
  - v. Insuficiente
- f. Qué aspectos positivos rescata de la elaboración del diseño:
- i. Ordenó sus ideas

- ii. Sistematizó una forma de trabajo
- iii. Organizó las tareas de investigación
- iv. Clarificó la definición del problema / objeto de estudio
- v. Otros: .....

**3. ACCESO A LA INFORMACIÓN**

- f. Tuvo dificultades en todo el proceso del trabajo de tesis (diseño y desarrollo) en la obtención de bibliografía?  SI  NO
- g. Su director/a colaboró en el acceso a la información?  SI -  NO -  NI
- h. Sus principales fuentes fueron:
  - i. Publicaciones periódicas en papel
  - ii. Publicaciones periódicas en Internet
  - iii. Libros
  - iv. Apuntes
  - v. Internet
  - vi. Otras: .....
- i. Qué frecuencia de uso considera que hizo de la Biblioteca de Antropología de la Facultad:
  - i. Alto
  - ii. Medio
  - iii. Bajo
  - iv. Nulo
- j. Utilizó el sistema de consulta on-line de publicaciones científicas ofrecidas por al UNC y la SECyT:  SI -  NO

**4. TRABAJO DE CAMPO**

- a. Considera suficiente el tiempo dedicado al trabajo de campo?  SI  NO
- b. Cómo estima el seguimiento de su director/a con respecto al trabajo de campo
  - i. Satisfactorio
  - ii. No satisfactorio
- c. Enumere hasta tres dificultades encontradas en el trabajo de campo, en orden de importancia, en lo posible con un solo término
  - i. ....
  - ii. ....
  - iii. ....
- d. Enumere hasta tres aspectos positivos de la experiencia de campo, en orden de importancia
  - i. ....
  - ii. ....
  - iii. ....

**5. ASPECTOS METODOLÓGICOS**

- f. Considera que en su formación ha obtenido herramientas metodológicas suficientes para el desarrollo del trabajo de tesis:  SI –  NO –  NI
- g. Se le plantearon problemas metodológicos en el trabajo:  SI –  NO
- h. Su director/a colaboró en la solución de problemas y/o toma de decisiones metodológicas:  SI -  NO
- i. Recurrió a la bibliografía para solucionarlos?  SI -  NO

**6. DIRECCION**

- a. Estima que ha tenido suficiente diálogo con su director/a en el proceso?

SI -  NO –  NI

- b. Cómo evaluaría el rol del director/a con respecto a la ejecución de su proyecto
- i. Fundamental
  - ii. Poco relevante
  - iii. Accesorio
- c. Si tuviera que definir la *actitud* de su director/a en le elaboración y ejecución del proyecto, cuáles de estos términos se ajustarían más
- i. Actitud de compromiso
  - ii. Actitud docente
  - iii. De asesoramiento
  - iv. De consultor/a
  - v. De guía efectiva
  - vi. De indiferencia
  - vii. Otra: .....

## 7. REDACCION

- a. Cómo describiría la etapa de redacción de la tesis:
- i. Ardua
  - ii. Prolongada
  - iii. Obstaculizante
  - iv. Sin problemas
  - v. Otros: .....
- b. Cuáles considera que han sido los mayores obstáculos en la etapa de redacción:
- i. Infraestructura /lugar de trabajo
  - ii. Disponibilidad de tiempo
  - iii. Entrenamiento en escritura
  - iv. Acceso a la bibliografía
  - v. Asesoramiento
  - vi. Otros: .....

## 8. BALANCE

- a. Cuál fue la etapa más difícil
- i. Diseño
  - ii. Trabajo de campo
  - iii. Elaboración
  - iv. Escritura
  - v. Defensa
- b. Considera que suficiente el tiempo de ejecución de la tesis como para lograr un proceso de internalización de los conocimientos adquiridos?  SI -  NO -  NI
- c. Cuál estima Ud. que sería el tiempo óptimo para la ejecución de una tesis a partir de la finalización del cursado
- i. 12 meses
  - ii. 18 meses
  - iii. 24 meses
  - iv. 30 meses
  - v. Más de 30 meses: .....
- j. Defina con tres palabras claves cuáles son los aspectos que considera más positivos en la ejecución de la tesis:
- i. ....
  - ii. ....
  - iii. ....

- k. Cuáles considera que son las principales dificultades encontradas en la ejecución de la tesis:
- i. Disponibilidad de tiempo
  - ii. Seguimiento académico
  - iii. Plazos
  - iv. Económicas
  - v. Falta de comunicación
  - vi. Falta de interacción
  - vii. Fuentes de información
  - viii. Manejo y procesamiento de la información
  - ix. Otros: .....
- l. Qué aspectos considera que hubiera sido necesario profundizar en su formación para mejorar la etapa de ejecución de la tesis:
- i. Teóricos
  - ii. Metodológicos
  - iii. Técnicas de análisis
  - iv. Casos de estudio/etnografías
  - v. Redacción de textos
  - vi. Idiomas
  - vii. Experiencia de campo
  - viii. Otros: .....
- m. Qué materias o contenidos incorporaría en el plan de estudio de la Maestría
- i. ....
  - ii. ....
  - iii. ....
  - iv. ....

Comentarios:

.....

.....

.....

Agradecemos su participación en esta encuesta y cuando estén procesados los datos, la información estará a su disposición.

## ENCUESTA A EX ALUMNOS

---

Estimado ex alumno:

Estamos realizando un balance de la Maestría en Antropología tras cinco años de dictado de los cursos y nos gustaría contar con su colaboración para estimar las causas de deserción de los alumnos.

Para ello le agradecemos si puede responder via mail esta breve serie de preguntas que se formulan a continuación. Si bien los mails tienen la identidad del remitente, nos comprometemos a manejar la información de manera anónima.

Desde ya, muchas gracias.

1. Datos generales:

Edad (borrar los rangos que no correspondan)

20-30 / 31-40 / 41-50 / 51-60 / 61-70 / + de 70

Sexo: M – F

2. Año de inscripción:

3. Año en que dejó de cursar:

4. ¿recuerda la época del año, aproximadamente? ¿Cuál?

5. ¿Recuerda la cantidad de materias cursadas? ¿cuántas?

6. ¿Aprobó alguna de ellas? ¿cuántas?

7. Motivos que le impidieron seguir cursando (puede señalar más de una):

- a. Personales
- b. Económicas
- c. No era lo buscado
- d. No era lo esperado
- e. Falta de tiempo para el cursado
- f. Falta de tiempo para estudio
- g. Laborales.
- h. Nivel académico bajo
- i. Nivel académico elevado
- j. Calidad de los cursos
- k. Calidad de los docentes
- l. Sistema de cursado
- m. Sistema de evaluación
- n. Otro (por favor, explicitar):

8. Algún otro comentario que desee realizar?: