

ISSN en trámite

Comité Editorial

Coordinador

Arq. Gustavo Ferneti

Dirección

Ana Rocchietti

Colaboradores`

Cristina Pasquali

Mariana Algrain

Melania Lambri

Mariano Darigo

Paola Sportelli

El estudio de los cementerios, su planta, diseño y contenido es un tema atractivo e inagotable. En este número se reseña una conferencias sobre el de la ciudad de San Lorenzo (Provincia de Santa Fe)/

El Museo de la Escuela de Antropología, Facultad de Humanidades y Artes se formó con aportes de investigaciones de distinto tipo y lugar. Aquí se despliega una de sus colecciones más bellas: estatuillas cerámicas de Córdoba. Arqueología del Arte.

Facultad de
Humanidades y Artes,
Universidad Nacional de
Rosario.



Gustavo Ferneti

Gustavo Ferneti es arquitecto por la Facultad de Arquitectura y Diseño y Licenciado en Antropología por la Facultad de Humanidades y Artes, ambas de la Universidad Nacional de Rosario. Es Conservador de Museos, investigador del Centro de Estudios en Arqueología Histórica e investigador invitado del Programa Espacios, Políticas, Territorios, del Centro de Investigaciones Interdisciplinarias, ambos de la UNR. Se desempeña en la Municipalidad de Rosario, en el Programa de Preservación y Rehabilitación del Patrimonio. Es asesor del Museo Ferroviario y de la Ciudad de Funes, "Juan Murray", vicepresidente del Museo Itinerante del Barrio Refinería y asesor de la Municipalidad de San Lorenzo (Santa Fe) en temas patrimoniales. Actualmente es secretario de edición de Documentos de Trabajo, publicación especial de la Revista Teoría y Práctica de Arqueología Histórica Latinoamericana y Prosecretario del CEAH.



RU
RED
ARQUEOLOGÍA URBANA

Arquitectura y Arqueología en la

Planificación de un Cementerio

Patrimonial (San Lorenzo, Santa Fe, Argentina)

El disertante relató una experiencia de estudio y planificación en el Cementerio de la ciudad de San Lorenzo (Provincia de Santa Fe, Argentina) orientada por la idea de integralidad de lo histórico vinculado a lo cultural.

San Lorenzo es una localidad signada por el Convento y la Batalla inaugural de los Granaderos de San Martín, su museo y un centro de Turismo regional. Estas actividades han tenido lugar por cincuenta años.

La propuesta de intervención en el cementerio conlleva una reflexión sobre el significado antropológico de los cementerios. Una característica de los del siglo XIX es que estaba diseñados con una calle central como producto de las reformas liberales de ese tiempo. La estructura característica fue la de una planta urbana: ocurre en la Recoleta de Buenos Aires, en Carmen del sauce (Santa Fe) y en Cristóbal Colón de La Habana. La calle tenía más jerarquía que el resto del cementerio, con construcciones monumentales y arquitecturas importantes.

Fernetti señala que el cementerio es una organización dentro de una organización mayor, con una lógica propia y una materialidad singular, una estética y simbología de tipo europeo. Por otra parte, existen los de

disidentes, judíos, agnósticos que despliegan su materialidad singular. Pueden ser enfocados con el concepto de patrón de asentamiento.

La arqueología aporta el análisis de la variación material y las texturas propias de la periferia y el centro.

La agenda de la asesoría encaró valorizar una parte del patrimonio del cementerio en un contexto específico: el auge de la ciudad entre 1990 y 2001 y la crisis subsiguiente. Lo que se procuró fue poner en valor su historia con la consigna de hacerlo de manera ordenada. Se definieron los siguientes sectores: cementerio antiguo, predio de los franciscanos, partes desaparecidas y reconstrucción de entornos, conexiones entre el cementerio antiguo y el nuevo y las puertas que admiten tal conexión. Ferneti señaló que presidió la planificación el concepto de *socialmente extendido* del patrimonio histórico (histórico profundo) y físico.

Distinguió entre *Inventario* y *Catálogo*, utilizando el segundo como una tarea que permitió diferenciar el patrimonio de este cementerio con criterios de definición de valor de espacios y bienes construidos. El conferencista aportó interesantes gráficos y fotografías históricas y actuales.

Finalizó señalando que -como en todo lugar con esta función- un enorme conjunto de creencias y prácticas culturales están asociados a este tipo de registro de manera intangible y sostenida.

Se puede acceder a la conferencia en el canal
<https://www.youtube.com/watch?v=liQ3sph1QSs>







Museo de la Escuela de Antropología

El Museo de la Escuela de Antropología, creado por el Dr. Alberto Rex González en 1957 bajo la orbita del Instituto de Antropología, alberga colecciones provenientes de las campañas arqueológicas de los equipos de investigadores propios y de donaciones particulares.

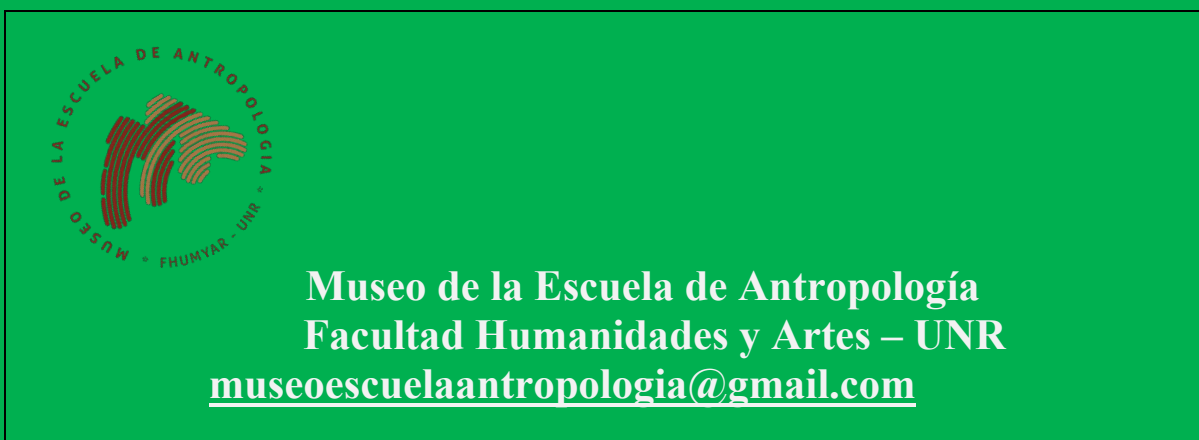
Han transitado por las aulas del Museo, entre otros, González, Cigliano, Krapovic, Núñez Regueiro, Tarrago, Petrucci, Volpe, Carrara, De Grandis.

En sus estanterías se guardan piezas de distintas regiones del país y especialmente del proyecto icónico de la Facultad de Filosofía y Letras de la Universidad Nacional del Litoral, el “Estudio de Area en el Valle de Santa María”.

Hoy nos encontramos en una gran cruzada, relevar y valorizar el acervo fundacional del Museo. Por un lado, reinventariando bajo las normas de la ley 25.743, aplicando una conservación preventiva en cada una de sus piezas y organizando un acceso público a toda la colección a través del relevamiento fotográfico de alta calidad.

En estos dos años de pandemia hemos podido poner a disposición de los investigadores y el público en general la colección de textiles etnográficos de la colección Negrette y las “muñequitas” de la colección Rumipal. A los investigadores que deseen acceder a los archivos fotográficos de cada una de esas piezas, los mismos están a disposición para su estudio y análisis pormenorizado.

Esperamos antes de fin de año proporcionar el acceso a otro material muy interesante del que dispone este Museo.




Mónica Valentini (Coordinadora)

Pequeño catálogo

MUSEO DE LA ESCUELA DE ANTHROPOLOGIA
FUMYAR UNR

Estatuillas antropomorfas de cerámica. Colección Villa Rumpal. Provincia de Córdoba. Rep. Arg.



15

La figura de Alberto Rex González (1918-2012), director del por entonces Instituto de Antropología de la Facultad de Filosofía y Letras de la Universidad del Litoral entre los años 1954 y 1958 (hoy Escuela de Antropología de la Facultad de Humanidades y Artes de la Universidad Nacional de Rosario), impulsó las investigaciones arqueológicas que traspasaron las fronteras locales. González propició una fuerte renovación de las ideas y las prácticas en el campo antropológico local a través del bagaje teórico-metodológico que aplicaba en su enseñanza universitaria. Estas ideas y prácticas, que incorporó a las investigaciones en la Argentina, tienen que ver con la formación que González recibió en EE. UU. (Tarragó, 2012).

Durante la segunda mitad de la década de 1930, Alberto Rex González dio comienzo a una serie de estudios arqueológicos en la zona serrana cordobesa, en compañía de Anibal Montes, quien fuera su suegro. La recolección de las piezas que conforman la colección de Villa Rumpal tuvo que ver con estos viajes a los paraderos cordobeses y quedó plasmada en las fichas de inventario (Figura 1) producidas al momento en que González las donó para la conformación de la reserva arqueológica que crea en Rosario²¹.

Contexto espacial de los hallazgos

El embalse de Río Tercero está en el valle de Calamuchita, en el sector centro oeste de la provincia de Córdoba. Se trata de una zona de confluencia de numerosos cursos de agua de importante caudal y régimen constante (Figura 2).

González describió el valle como una zona con características hidrográficas que la hacen muy apta para el establecimiento humano, condiciones que en el pasado facilitaron la instalación de los pueblos Comechingones y la formación de depósitos sedimentarios aptos para el

²¹ Ver en Catálogo de textiles de la colección Negrette, 2020, HyA ediciones, una breve reseña sobre la historia del Museo de la Escuela de Antropología.



ESTATUILLAS ANTROPOMORFAS DE CERAMICA

COLECCIÓN VILLA RUMIPAL
CORDOBA - ARGENTINA



MUSEO DE LA ESCUELA
DE ANTHROPOLOGIA
FICHAS 1982 - 1983





SERIE COLECCIONES DEL
MUSEO DE LA ESCUELA
AÑO 1 - NUMERO 1

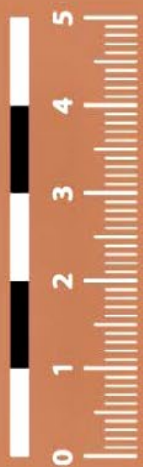


ESTATUILLAS ANTROPOMORFAS DE CERAMICA

**COLECCIÓN VILLA RUMIPAL
PROVINCIA DE CÓRDOBA, ARGENTINA**

Repositorio Hipermedial UNR
<http://hdl.handle.net/2133/21899>





TAMAÑO ORIGINAL



12/12

✓

X Simposio Nacional e Internacional Arqueología Histórica Latinoamericana

Campos Disciplinarios Fluctuantes



Fecha de realización:

2 al 5 de noviembre de 2021

Modalidad: Virtual-Plataforma Zoom

Detalles inscripción: Próximamente

Cómo contactarnos?

-Email:

x.s.arg.hist.latinoam@gmail.com

-Facebook:

Simposio Arqueología Histórica



Diseño **Melania L. Lambri**

In Memoriam

Alberto A. Makinistian



Noviembre!!!!!!

RU
RED U
ARQUEOLOGÍA URBANA